



# MILJÖKONSEKVENSBESKRIVNING

## av antagandehandling för Båstads kommuns översiktsplan



**BÅSTADS  
KOMMUN**



**BÅSTADS  
KOMMUN**

## **Bilaga 3 - Miljökonsekvensbeskrivning av Båstads kommuns översiktsplan**

Bilaga till antagandehandling

Upprättad 2 april 2020

Reviderad 25 maj 2020

# Innehållsförteckning

Samlad bedömning – diskussion om strategiska val.....	4
Lagkrav .....	4
Avgränsning.....	4
Diskussion om alternativa förslag .....	4
Nollalternativet (ÖP08).....	5
Fokus på centrum- och kollektivtrafiknära lägen, natur- och kulturmiljöer .....	6
Fokus på kustremsan och landsbygd.....	7
Konsekvenser av förslag till Båstads kommuns översiktsplan.....	8
Övergripande utvecklingsstrategi .....	8
Utvecklingsområden.....	9
Båstad .....	9
Förslöv .....	10
Grevie .....	11
Torekov .....	12
Östra Karup .....	13
Västra Karup.....	15
Storahult.....	16
Miljökonsekvenser .....	17
Miljökvalitetsmål.....	17
Miljökvalitetsnormer .....	18
Luftkvalitet.....	19
Vattenkvalitet.....	19
Buller .....	22
Riksintressen .....	24
Riksintresse totalförsvaret .....	24
Riksintresse kulturmiljövård.....	25
Riksintresse friluftsliv och rörligt friluftsliv .....	27
Riksintresse kustzon/högexploaterad kust.....	28
Natura 2000 fågeldirektivet .....	29
Natura 2000 habitatdirektivet .....	30
Riksintresse naturvård .....	31

## MILJÖKONSEKVENSBESKRIVNING

Riksintresse yrkesfiske – hav .....	32
Riksintresse kommunikation: sjöfart – farled .....	33
Riksintresse kommunikation .....	34
Riksintresse Ängelholm Helsingborg Airport .....	35
Klimatförändringar .....	36
Översvämningsrisk vid 100-års högvatten år 2015 .....	36
Översvämningsrisk vid 100-års högvatten år 2100 .....	37
Natur- och kulturvärden .....	38
La- och Lb-områden .....	38
Rekreativvärden .....	39
Sociala konsekvenser .....	40
Ekonomiska konsekvenser .....	43

# Samlad bedömning – diskussion om strategiska val

Utifrån de strategier som ligger till grund för arbetet med översiktsplanen har kommunen gjort en rad strategiska val för att nå en balanserad och hållbar samhällsutveckling. Översiktsplanen är ett verktyg för att tydligt visa hur kommunen förhåller sig till framtida användning av mark och vatten samt hur den byggda miljön ska användas, utvecklas och bevaras. Genom översiktsplanen ställer sig kommunen positiv till förtätning av de befintliga tätorterna och exploatering av jordbruksmark främst i de lägen som kan bidra till en samlad utveckling i ett stationsnära läge. För att bevara en levande landsbygd med möjlighet till jordbruk och värna om de kvaliteter som finns i natur- och kulturlandskapet krävs att övrig bebyggelse inte tillåts spridas ut i landskapet utan fokuseras till de befintliga bebyggelsestrukturer som finns, främst i centrum- och kollektivtrafiknära läge. Att kommunen vill undvika spridd bebyggelse kan ses som hinder för att utveckla boendemiljöer i de mest attraktiva lägena. Det allmänna intresset av att värna miljön och det öppna landskapet anses väga tyngre.

Konsekvensbeskrivningen som inkluderar miljömässiga, sociala och ekonomiska konsekvenser görs på en övergripande nivå i översiktsplanen. I detaljplaneprocessen görs en bedömning om huruvida en miljökonsekvensbeskrivning (MKB) krävs, eller kan underlätta bedömningen av detaljplanens konsekvenser i mer detalj. I detaljplaneprocessen ingår även att göra en mer utförlig beskrivning av respektive detaljplans sociala och ekonomiska konsekvenser.

## Lagkrav

Arbetet med Båstads kommuns översiktsplan påbörjades innan lagändringarna 1 januari 2018 i miljöbalkens 6 kap. och efterföljande ändringar i plan- och bygglagens 3 kap. 4 § angående miljöbedömningar. Därför är denna miljökonsekvensbeskrivning utförd enligt lagstiftning som gällde före 1 januari 2018. Enligt MKB-förordningen anses en översiktsplan medföra betydande miljöpåverkan och därför ska en miljökonsekvensbeskrivning göras enligt miljöbalken 6 kap. 11-16 §§.

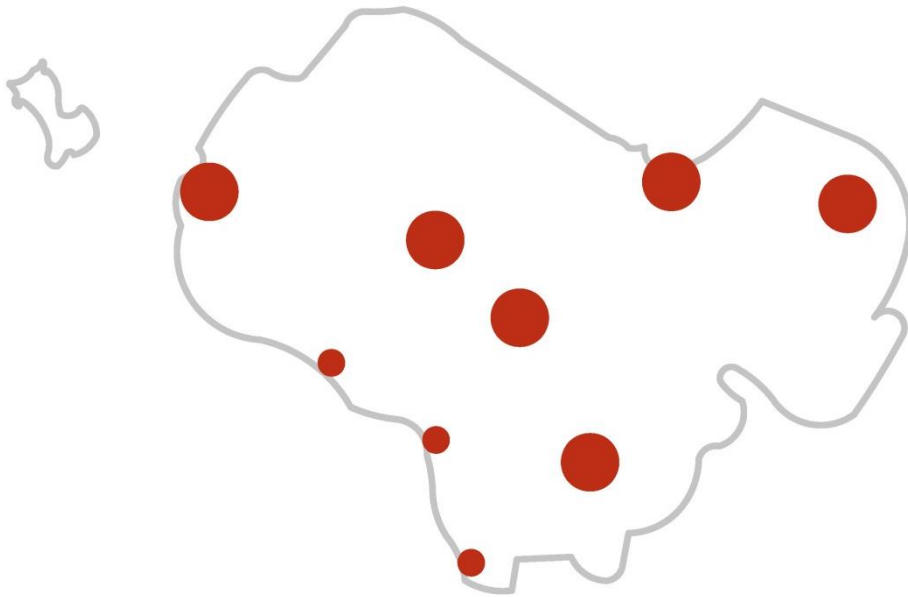
## Avgränsning

Konsekvensbeskrivningen avgränsas till kommunens geografiska yta. Avgränsningen av MKB har diskuterats med Länsstyrelsen i Skåne län under framtagandet av samrådshandlingen. Under samrådet har inga synpunkter inkommit på avgränsningen av MKB:n från berörda kommuner och myndigheter eller allmänheten. Konsekvensbeskrivningen inkluderar översiktsplanens miljömässiga, sociala och ekonomiska konsekvenser.

## Diskussion om alternativa förslag

Båstads kommuns översiktsplan med fokus på utveckling i centrala och stationsnära lägen och varsam utveckling kring bevarandevärda natur- och kulturmiljöer ställs mot två alternativ. Ett är nollalternativet, det vill säga fortsatt utveckling enligt ÖP08. Det andra alternativa förslaget har större fokus på bebyggelseutveckling på landsbygd och i kustnära lägen.

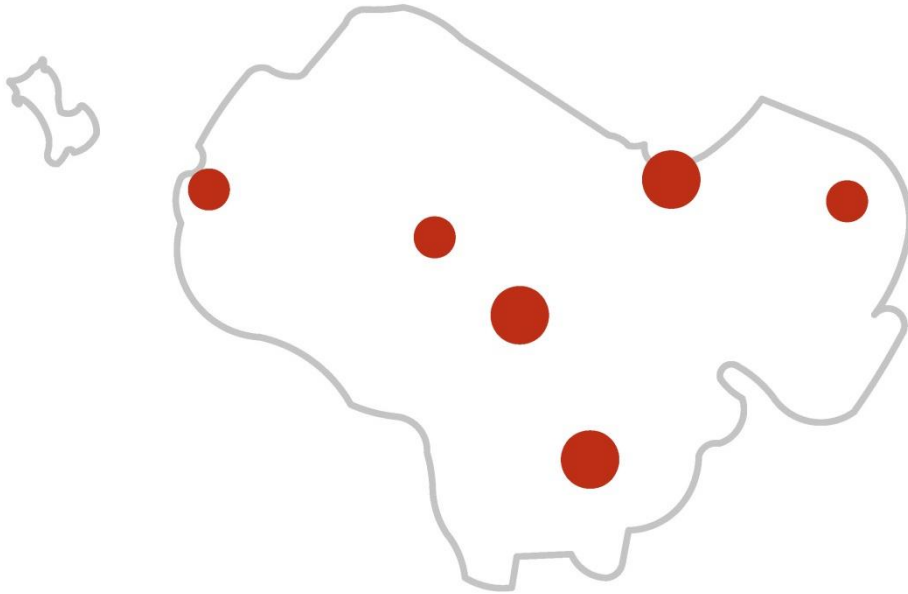
### Nollalternativet (ÖP08)



Nollalternativet, det vill säga fortsatt utveckling enligt ÖP08, har en ambition om att bevara natur- och kulturmiljöer i kommunen men tillåter också ett stort antal områden för bebyggelse på landsbygden. En spridd bebyggelseutveckling ställer större krav på den kommunala servicen genom ianspråktagande av tid och transporter och för att underlaget för service kan minska. Ur ett socialt perspektiv är det svårare att skapa och befolka mötesplatser och upplevd trygghet i mycket små områden som inte är en del av befintlig ortstruktur och av tradition har anknytning till platsen. Även kollektivtrafiken får svårare att erbjuda möjligheter till resande inom ett mer glest befolkat område. En ekonomisk konsekvens är att kommunen då behöver köpa till mer trafik för att undvika alltför stor ökning av biltrafiken och bygga ut teknisk infrastruktur till fler områden. Nollalternativet är sämre ut ett hållbarhetsperspektiv då det ökar den spridda bebyggelsen på landsbygden vilken ianspråkar naturmark och jordbruksmark, ökar bilanvändandet mer än nödvändigt och inte nyttjar befintlig infrastruktur, service och möjligheterna till ökat resande med kollektivtrafik på mest effektivt sätt.

## MILJÖKONSEKVENSBESKRIVNING

Fokus på centrum- och kollektivtrafiknära lägen, natur- och kulturmiljöer

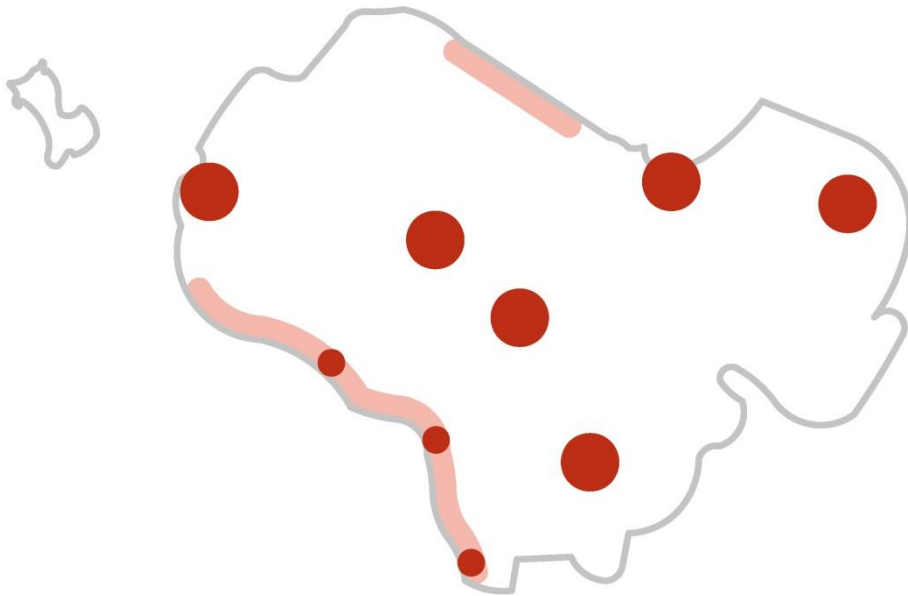


Det utvecklingsalternativ som presenteras i Båstads kommuns översiktsplan har sin utgångspunkt i strävan efter en balanserad hållbar utveckling. Ambitionen i utvecklingsstrategin är att utvecklingsområden främst ska lokaliseras till centrala och kollektivtrafiknära lägen för att undvika att ianspråkta jordbruksmark. Med fokus på centrala och kollektivtrafiknära lägen kan även befintliga strukturer både för teknisk infrastruktur så som vatten- och avloppssystem (Va-system) och vägar nyttjas mer effektivt. För att bygga upp en robust kollektivtrafik krävs också att befolkningsunderlaget längst de starka stråken är tillräckligt stort. Även kommunal service och omsorg kan nyttjas mer effektivt om en större andel av invånarna bor i tätorterna.

Genom att planera marken för stadsbygd enligt Boverkets ÖP-modell kan bostäder, verksamheter och service samplaneras och mer exakta placeringar avgöras i den kommande detaljplaneringen. I befintliga områden uppmuntras förtätning.

## MILJÖKONSEKVENSBESKRIVNING

### Fokus på kustremsan och landsbygd



Ett planförslag med stort fokus på den bebyggelse som efterfrågas av främst delårsboende, men även till viss del åretruntboende i kommunen skulle skapa ett stort exploateringsstryck på kustremsan och landsbygden i övrigt. Alternativet skulle skapa stora påfrestningar på miljön genom ökad biltrafik och sämre förutsättningar för kollektivtrafik. Många fastigheter längst kustremsan skulle drabbas av kommande höjda vattennivåer på grund av klimatförändringar. VA-systemet skulle behöva stora investeringar för att försöka hindra att en än större mängd enskilda avlopp får en negativ inverkan på miljön. En spridd bebyggelse tar även större ytor av jordbruksmark i anspråk och påverkar kulturhistoriskt värdefull mark.

#### *Motivering av val av mest lämpligt alternativ*

Det förslag som anses mest hållbart för hela kommunen är förslaget som arbetats fram i antagandehandlingen till Båstads kommuns översiktsplan. Översiktsplanen möjliggör förtätning i tätorterna och har fokus på centrum- och kollektivtrafiknära lägen för nya områden, ökade möjligheter att resa kollektivt under hela eller delar av resan samt utveckling på landsbygden för att uppnå en levande landsbygd. Förslaget bygger till stor del på befintliga strukturer och infrastruktur och ianspråkta jämförelsevis mycket lite jordbruks- och naturmark.

Beslut i ett tidigt skede om inriktningen för översiktsplanen, genom kommunfullmäktiges antagande av utvecklingsstrategier, har möjliggjort ett arbete fokuserat på hållbara strukturer och utveckling. Arbetet med översiktsplanen har därmed uteslutit lokaliseringar som inte anses hållbara redan i tidigt skede.



# Konsekvenser av förslag till Båstads kommuns översiktsplan

## Övergripande utvecklingsstrategi

Den övergripande utvecklingsstrategin skapar förutsättningar för en hållbar utveckling genom förtätning i tätorterna och har fokus på centrum- och kollektivtrafiknära lägen för nya områden, ökade möjligheter att resa kollektivt under hela eller delar av resan samt utveckling på landsbygden för att uppnå en levande landsbygd. Förslaget bygger till stor del på befintliga strukturer och infrastruktur.

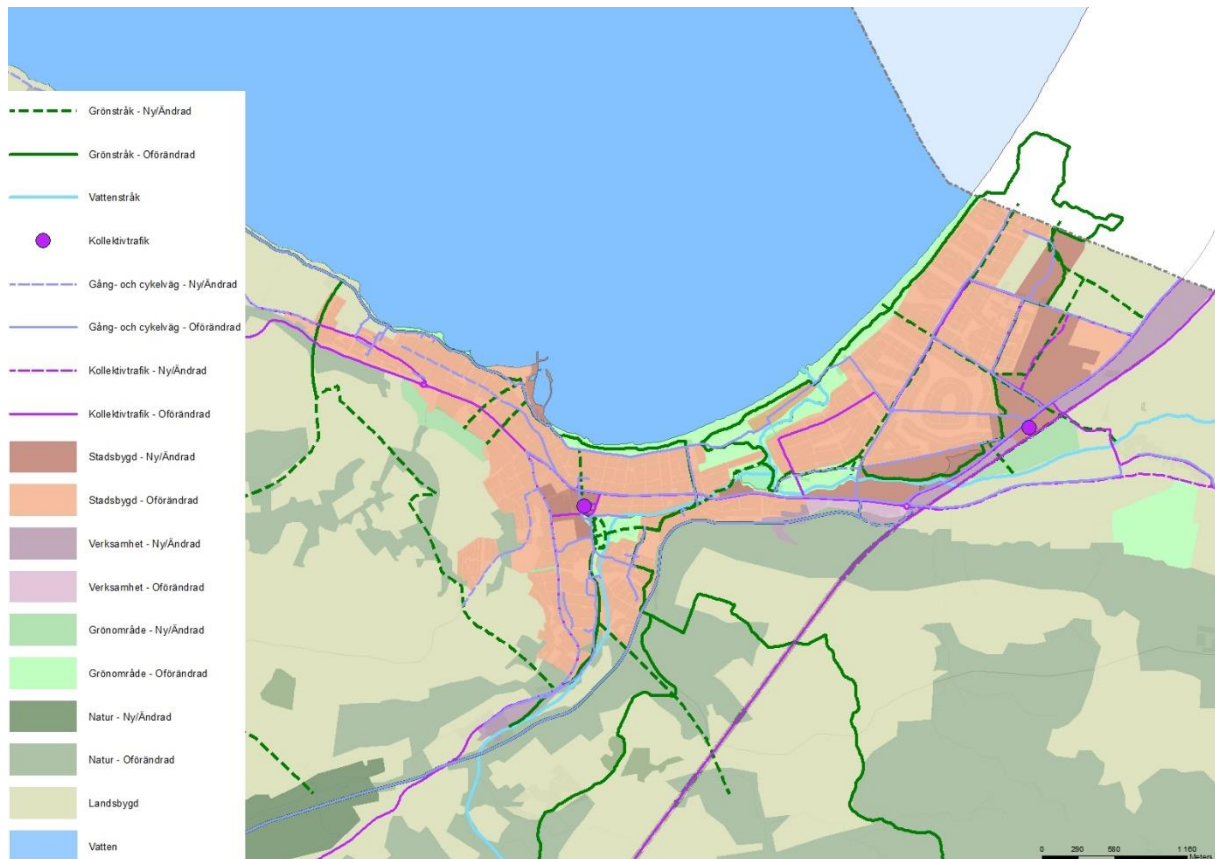
Den betydande miljöpåverkan planen har gäller främst att det finns områden vilka ses som lämpliga för exploatering som ligger på jordbruksmark eller skogsmark. I de fallen har ingen lämpligare lokalisering funnits och det allmänna intresset av den föreslagna användningen är högre än bevarandet av befintlig användning. Främst gäller detta mark i kollektivtrafiknära lägen och mark som under en längre tid har pekats ut som möjliga utvecklingsområden i tidigare översiktsplan. Planen innehåller också ställningstaganden där behovet av att erbjuda verksamhetsmark har prioriterats högre än riksintresset för natur, dock har områdets avgränsning justerats för att inte inkludera höga naturvärden. De områden från ÖP08 som inte anses bidra till en hållbar utveckling har tagits bort till fördel för utveckling i mer centrum- och kollektivtrafiknära lägen. De negativa konsekvenser på främst miljön som kan uppstå vid genomförandet av planen anses kunna hanteras och minskas i efterföljande planering och lovgivning.

Generell påverkan av planförslaget presenteras för varje tätort och mer specifikt under avsnitten för miljökonsekvenser, riksintressen, klimatförändringar, natur- och kulturvärden samt sociala respektive ekonomiska konsekvenser.

## Utvecklingsområden

### Båstad

Översiktsplanen fokuserar på förtätning inom de centrala delarna av Båstad och utveckling av handel och service inom centrumområdena. Nya stadsbygdsområden föreslås i linje med tidigare översiktsplan i Hemmeslövsområdet för att nyttja det stationsläge som omrägningen av Väst kustbanan och Hallandsåstunnelns öppnande har skapat. Här fokuseras utvecklingen på en tätare stad med en blandning av funktioner och service. Verksamhetsområden koncentreras närmast järnvägen. Konsekvenserna av den valda inriktningen är att jordbruksmark tas i anspråk. Avvägningen har gjorts i översiktsplanen att värdena som genereras genom exploatering med effektiv markanvändning i stationsnära lägen väger tyngre än bevarande av jordbruksmark i det specifika läget. För att uppväga detta är översiktsplanen tydlig med att jordbruksmark som inte kan anses vara centrum- eller kollektivtrafiknära ska bevaras. Inom blå- och grönstruktur föreslås utveckling av naturområden för att göra den tätortsnära naturen mer tillgänglig. I Båstad har även grönområden pekats ut som nödvändiga för att hantera stora vattenmängder.

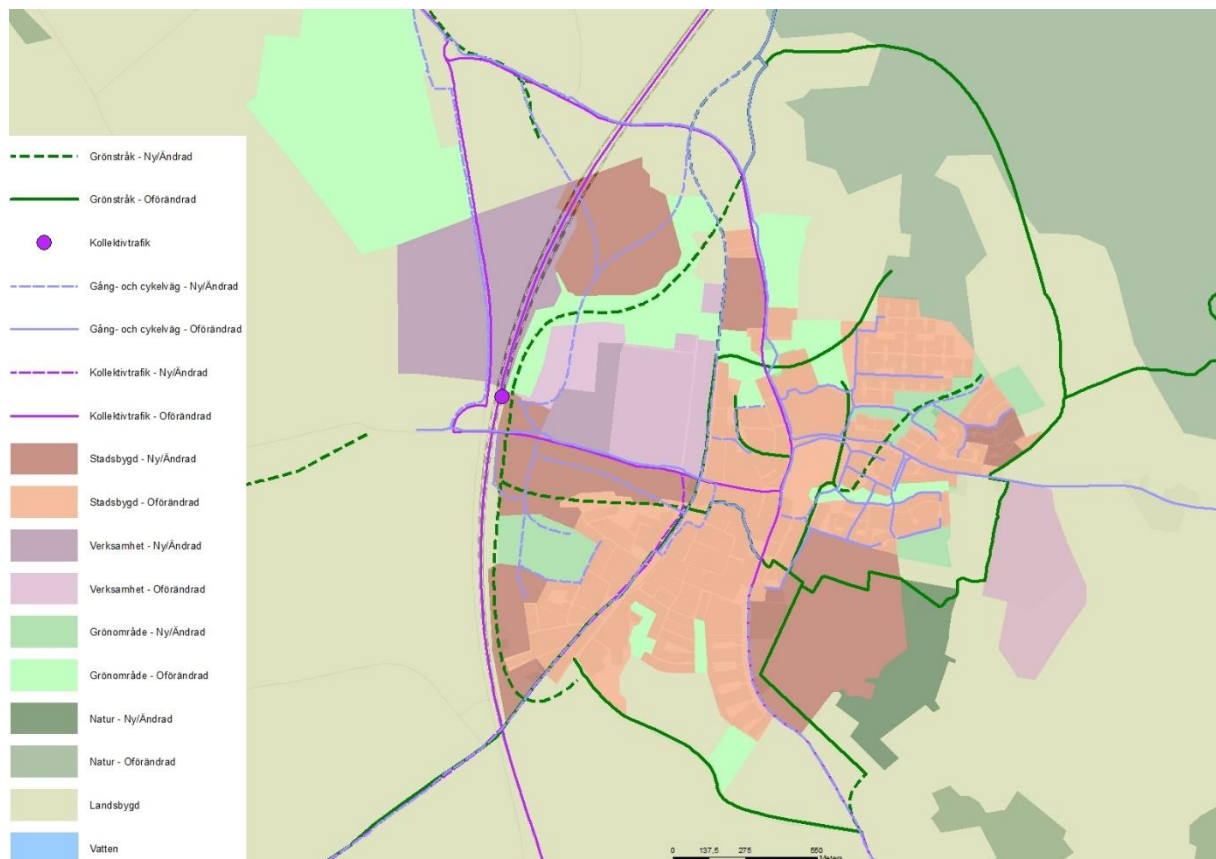


# MILJÖKONSEKVENSBESKRIVNING

## Förslöv

I Förslöv föreslås utvecklingen av orten fokusera på förtätning i befintliga delar av samhället och nybyggnation främst i området kring den nya tågstationen. Ett större bostadsområde planeras i ortens östra del för att kunna erbjuda ett varierat boende med närhet till tillgänglig natur. Den typen av boendemiljö är svårare att erbjuda i ortens västliga delar. Väster om järnvägen föreslås ett verksamhetsområde på mark som tidigare varit ianspråktagen. Området förlorade sina naturvärden vid användning som upplagsplats för massor vid byggnationen av Hallandsåstunnlarna. Dess läge utmed väg 105 och i anslutning till Förslövs station gör det väl lämpat för verksamhetsmark.

Konsekvenserna av den valda inriktningen för stadsbygd är att jordbruksmark tas i anspråk. Avvägningen som har gjorts i översiktsplanen är att värdena som genereras genom exploatering med effektiv markanvändning i stationsnära lägen väger tyngre än bevarande av jordbruksmark i det specifika läget. För att uppväga detta är översiktsplanen tydlig med att jordbruksmark som inte kan anses vara centrum- eller kollektivtrafikhäna ska bevaras. Inom blå- och grönstruktur föreslås utveckling av naturområden för att göra den tätortsnära naturen mer tillgänglig. I Förslöv finns en översvämningssituation som påverkar utbyggnaden av Förslöv och som måste hanteras mer i detalj i detaljplaneprocesser för att förbättra situationen. Vissa grönområden har pekats ut som nödvändiga för att hantera stora vattenmängder. Spillvattensystemet måste ses över innan utpekade områden kan utvecklas.



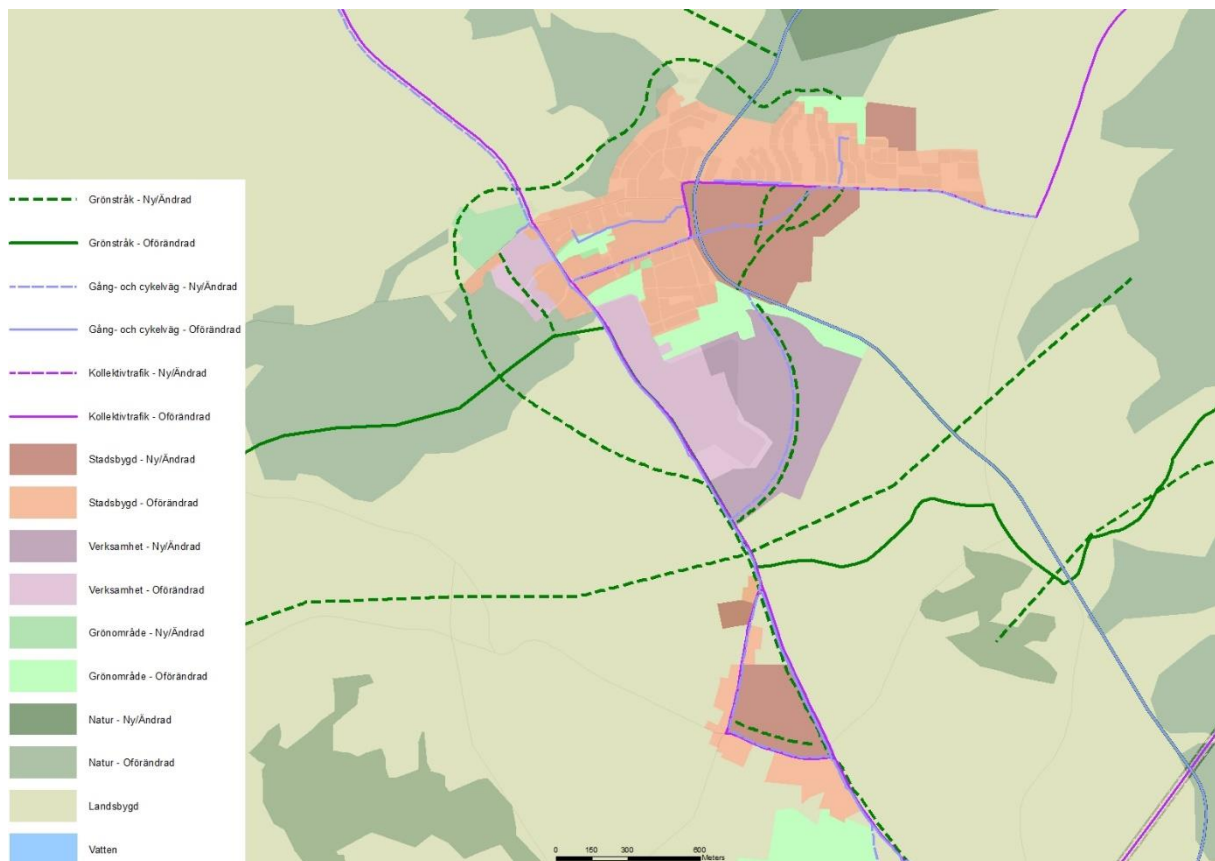
# MILJÖKONSEKVENSBESKRIVNING

## Grevie

Den tidigare dragningen av Västkustbanan genom Grevie samhälle har påverkat samhällets struktur. I översiktsplanen läggs fokus på att orten ska knytas samman eftersom järnvägens barriäreffekter har försvunnit. Planen föreslår förtätning i första hand och ett nytt stadsbygdsområde i ortens östra delar i andra hand. Det föreslagna området syftar bland annat till att möjliggöra funktioner som bidrar till en ny centrumpunkt med fokus på kultur. I Grevies södra del pekas ny verksamhetsmark ut i anslutning till befintligt verksamhetsområde. Området ligger i ett läge med god tillgänglighet från väg 105 och med närhet till buss och tåg.

Verksamhetsmark med denna typ av förutsättningar är efterfrågad.

Konsekvenserna av den valda inriktningen är att jordbruksmark tas i anspråk. Avvägningen har gjorts i översiktsplanen att värdena som genereras genom exploatering med effektiv markanvändning i kollektivtrafiknära lägen väger tyngre än bevarande av jordbruksmark i det specifika läget. För att uppväga detta är översiktsplanen tydlig med att jordbruksmark som inte kan anses vara centrum- eller kollektivtrafiknära ska bevaras. Området för ny stadsbygd faller inom området för landskapsbildsskydd men anses trots detta vara lämpligt att exploatera på grund av sitt centrum- och kollektivtrafiknära läge och även för att mycket av marken kring Grevie har väldigt höga naturvärden. Området för ny stadsbygd bedöms ha bäst förutsättningar för att möjliggöra en hållbar utveckling av Grevie samtidigt som värdefulla naturområden i övrigt värnas. Inom blå- och grönstruktur föreslås utveckling av naturområden för att göra den tätortsnära naturen mer tillgänglig.



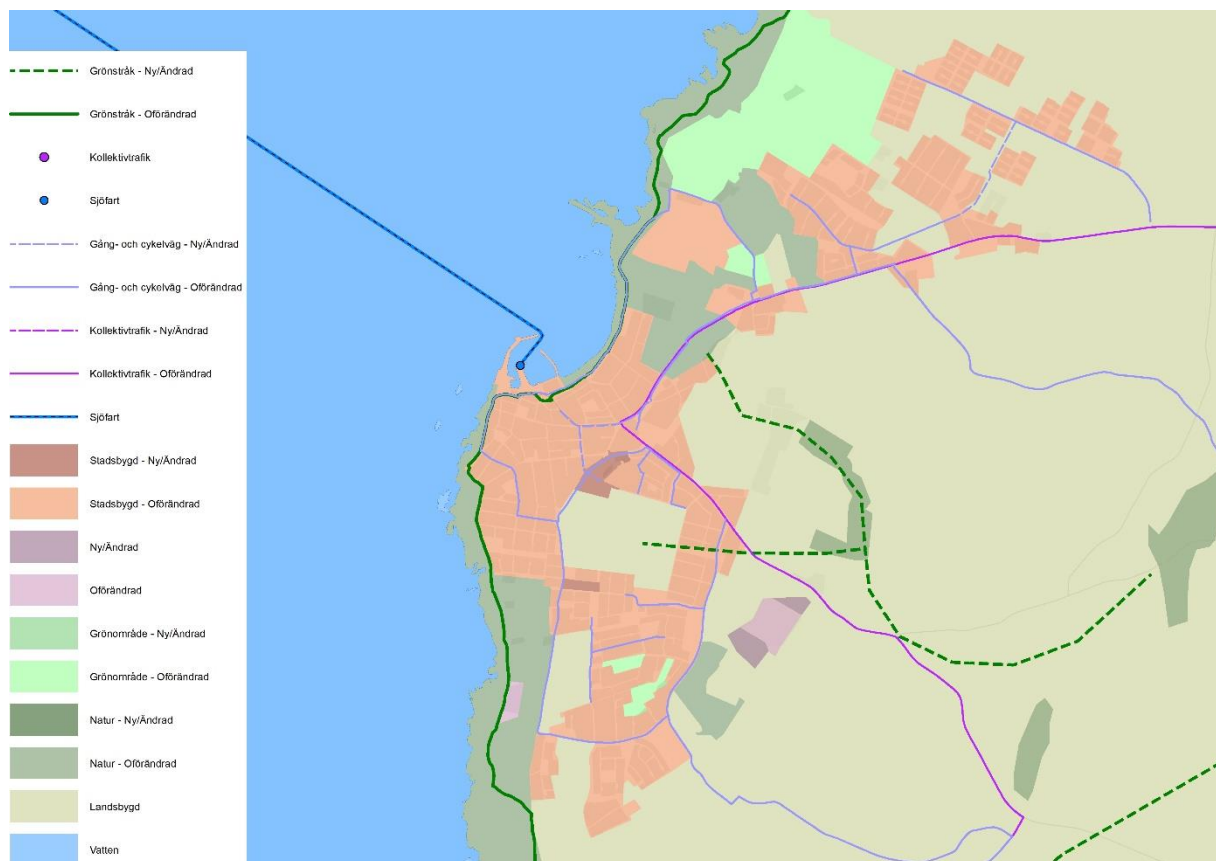
# MILJÖKONSEKVENSBESKRIVNING

## Torekov

För att skapa möjligheter för att öka andelen åretruntboende i Torekov inkluderas ett förtätningsområde som är under planläggning, Sunnan 10, som genererar ett 50-tal lägenheter i ett centralt läge. Intill pekas fastigheten Torekov 98:146 ut för bostäder eller service vilket syftar till att förstärka ortens centrum. Ytterligare ett mindre område för ny/ändrad stadsbygd pekas ut längsmed Lyckeborgsvägen i syfte att förtäta samhället och möjliggöra för en större variation av bostadstyper. Exploateringen av Torekov 98:146 innebär ianspråktagande av gräsbevuxen mark som inte brukas och som har låga natur- och rekreationsvärden. Planläggningen ska ta hänsyn till möjligheterna att fortsätta kunna bedriva jordbruksverksamhet på intilliggande fastigheter. Vad gäller markområdet längs Lyckeborgsvägen så är det insprängt mellan bostadskvarter, utan nämnvärda natur- eller rekreationsvärden. En förtätning bedöms kunna främja målsättningen om att göra Torekov till en mer sammanhållen tätort.

I Torekov finns även en större befintlig detaljplan som fortfarande är under utbyggnad.

Avsikten är att begränsa vidare spridd bebyggelse och att skydda oexploaterad mark för att skapa förutsättningar för en mer sammanhållen tätort och värna ortens höga natur- och kulturmiljövärden. Utvecklingsinsatser fokuseras på vidareutveckling av den befintliga tätorten och på att öka tillgängligheten i Torekov.

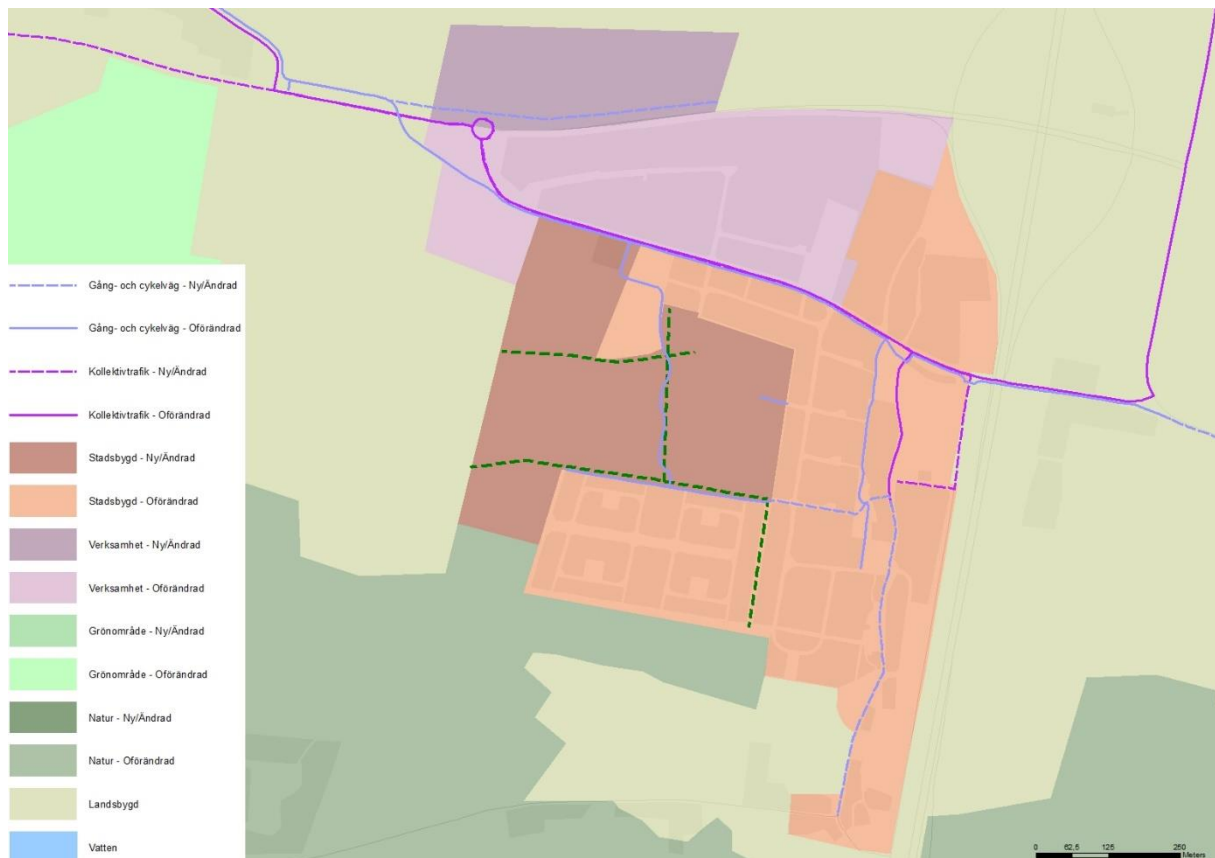


## Östra Karup

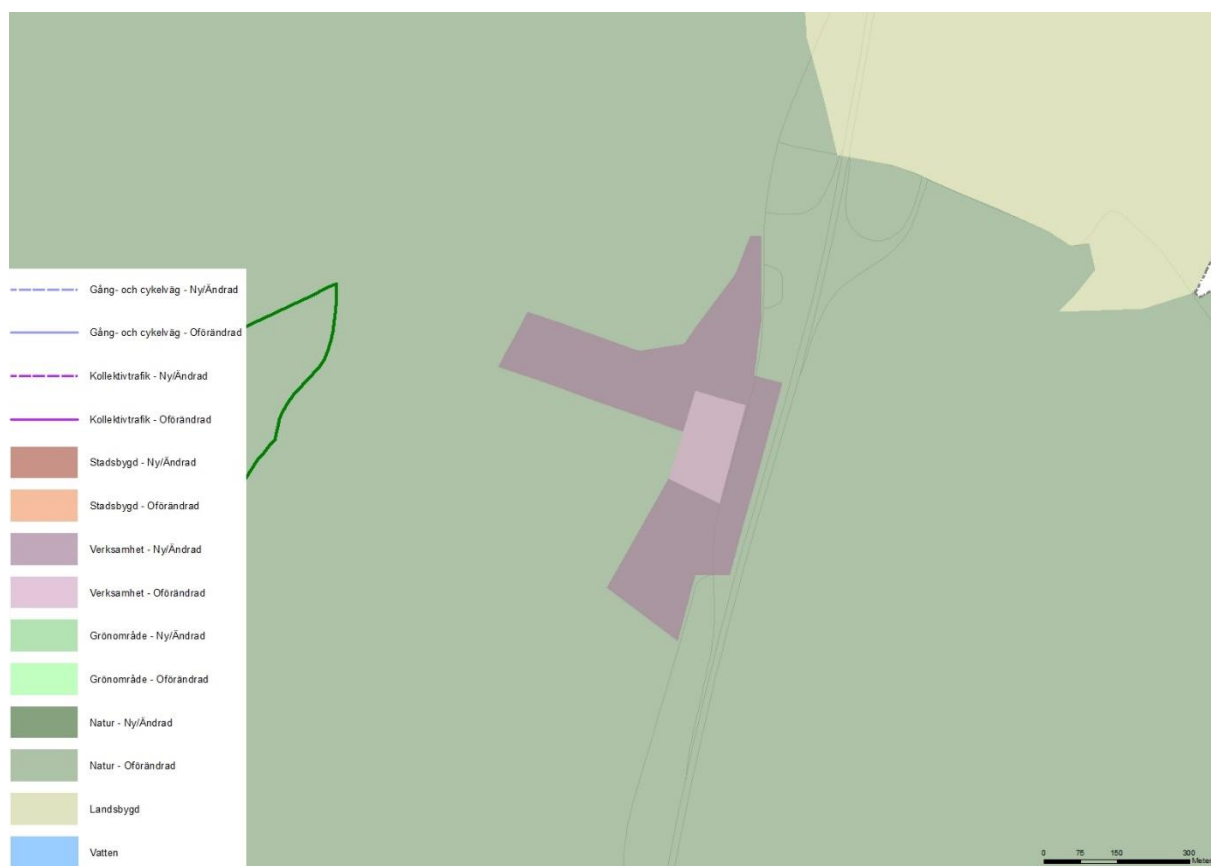
I Östra Karup ligger fokus på förtätning främst inom befintliga verksamhetsområden. I ortens västra delar finns detaljplanerade områden för bostäder som kan möta bostadsbehovet för en tid framöver. Utvecklingsinsatser behöver fokusera på att utveckla kopplingarna mellan Östra Karup och Båstads stationsområde samt på att skapa mötesplatser inom tätorten.

Tre kilometer söder om Östra Karup vid det befintliga verksamhetsområdet vid trafikplats Hallandsås föreslås ett nytt verksamhetsområde för ytkrävande verksamheter. Områdesanvändningen anses lämplig i detta läge, i anslutning till på-/avfarten till motorväg E6. Det planeras inte kommunalt vatten och avlopp (kommunalt VA) till verksamhetsområdet vid Rasta utan egen VA-lösning som är godkänd av kommunen kommer att krävas. Verksamhetsområdets omfattning har ändrats sedan tidigare översiktsplan (ÖP08) för att lokaliseringen ska ha så liten inverkan på naturvärden som möjligt.

Norr om befintligt verksamhetsområde längs Hallandsvägen pekas ett nytt verksamhetsområde ut. Etableringen innebär ianspråktagande av jordbruksmark. I detta fall bedöms behovet av verksamhetsmark mer angeläget. Lokaliseringen av verksamhetsområdet motiveras av dess direkta närhet till av-/påfarten till motorväg E6 samt närheten till Båstads station som möjliggör för resande med kollektivtrafik och eventuella godstransporter längs Västkustbanan. Inom området för ny verksamhetsmark finns en del lågpunkter och dagvatten ansamlas ofta här vilket ställer krav på utfyllnad av marken och att dagvattenhanteringen behöver lösas innan området kan byggas ut.



# MILJÖKONSEKVENSBESKRIVNING



## Västra Karup

I Västra Karup finns mindre områden för utbyggnad där det finns befintliga detaljplaner. En förtätning kring Prästgården pekas ut och ses som en möjlighet för att bredda bostadsutbudet i orten.

Ett större nytt stadsbygdsområde pekas ut väster om Västra Karups skola. Konsekvenserna av den valda inriktningen är att jordbruksmark tas i anspråk. Närheten till skola, förskola, regionbusslinje och sammanhängande naturområde gör att området bedöms som lämpligt för en framtida utveckling av tätorten. Att fokusera den vidare utbyggnaden av tätorten till detta område bidrar till att skapa ett mer sammanhållet samhälle. Avvägningen har gjorts i översiktsplanen att värdena som genereras genom exploatering med effektiv markanvändning i service- och kollektivtrafiknära lägen väger tyngre än bevarande av jordbruksmark i det specifika läget. För att uppväga detta är översiktsplanen tydlig med att jordbruksmark som inte kan anses vara centrum- eller kollektivtrafiknära ska bevaras. Inom blå- och grönstruktur föreslås utveckling av grönstråk genom befintlig stadsbygd men också genom det nya stadsbygdsområdet, med potential att knyta samman blå- och grönstruktur med intilliggande naturområde.

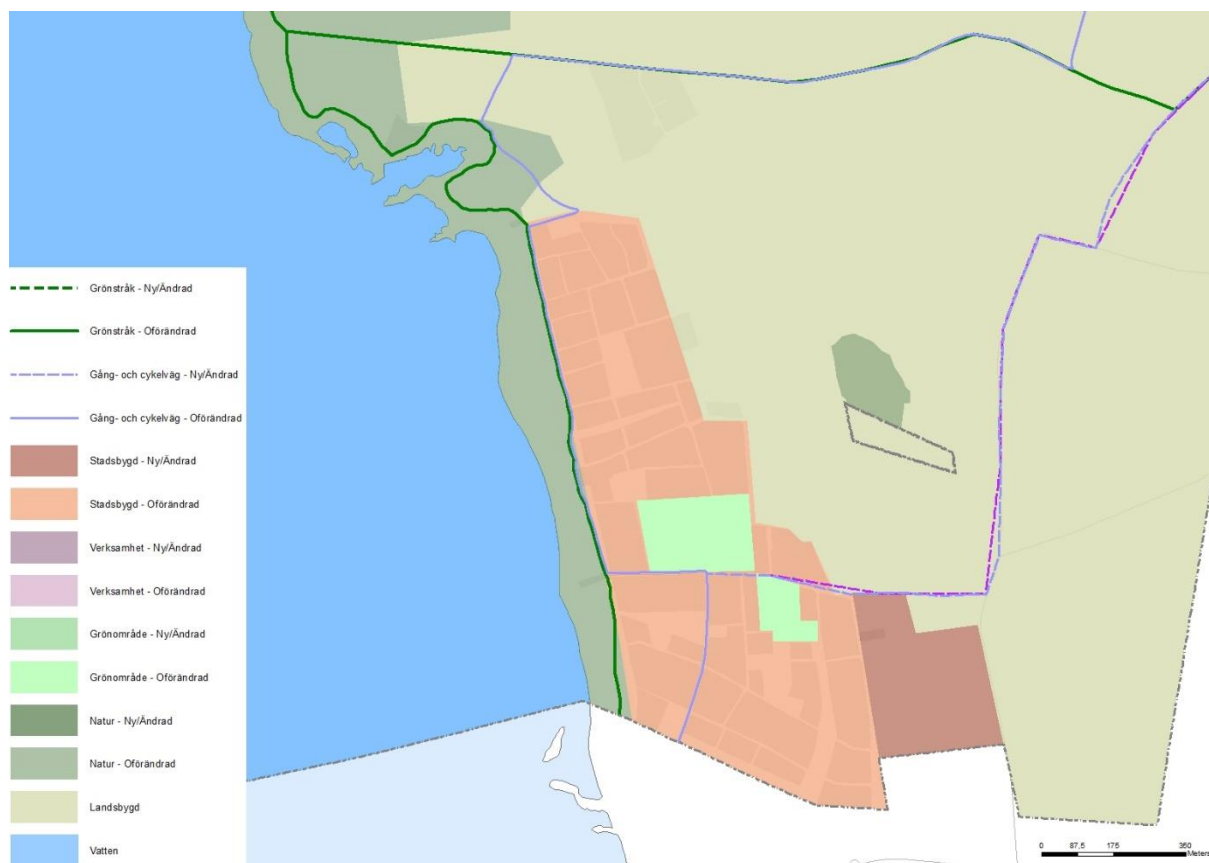




# MILJÖKONSEKVENSBESKRIVNING

## Storahult

Utbyggnadsområdet i Storahult kan kopplas till kommande utbyggnadsområde i Ängelholms kommun. I Vejbystrand, som redan idag är ihop byggt med Storahult finns service och koppling till kollektivtrafik. Hantering av dagvatten är en stor utmaning i Storahult och det krävs en bred och tidig dialog för att nå en lösning innan planeringsprocessen för området kan gå vidare.



## Miljökonsekvenser

Arbetet med översiktsplanen och dess konsekvensbedömning har utgått från miljöbalkens hänsynsregler och plan- och bygglagens krav när ställningstaganden och lokalisering av markanvändningsområden har arbetats fram.

### Miljökvalitetsmål

Det nationella miljöarbetet utgår från att till nästa generation lämna över ett samhälle där de stora miljöproblemen i Sverige är lösta, utan att öka miljö- och hälsoproblem utanför Sveriges gränser.

De 16 nationella miljökvalitetsmålen ska vara vägledande för översiktsplanen. Kommunen kan som verksamhetsutövare arbeta internt för att bidra till att möta miljökvalitetsmålen. Här presenteras hur översiktsplanen bidrar till att möta de skånska utmaningar, utvalda av Länsstyrelsen i Skåne län, som går att påverka i den strategiska planeringen av mark- och vattenområden.

<b>Skånes utmaningar</b>	<b>Åtgärder i regionalt åtgärdsprogram</b>	<b>Uppfyllelse i Båstads kommuns översiktsplan</b>
Hållbara transporter i Skåne	Fysisk planering – Stärkt kollektivtrafik genom utvecklad översiktsplanering	Ett av planens huvudsakliga mål är att prioritera utvecklingsområden för bostäder och andra funktioner till kollektivtrafikhöga lägen.
	Infrastruktur – Attraktivare kollektivtrafik för ökat kollektivtrafikresande	Ett av planens huvudsakliga mål är att prioritera utvecklingsområden för bostäder och andra funktioner till kollektivtrafikhöga lägen vilket ger förutsättningar för bättre underlag för kollektivtrafikens utveckling.
	Infrastruktur – Stärkt infrastruktur för gång- och cykeltrafik	Planen lyfter vikten av ett utvecklat nätverk av gång- och cykelbanor som knyter samman målpunkter inom tätorter, men även mellan tätorter med stark samhörighet med varandra.
	Infrastruktur – Minskad biltrafik för förbättrad livsmiljö och attraktivare städer	De föreslagna åtgärderna i åtgärdsprogrammet inkluderas inte i översiktsplanen, men syftet med valda lokaliseringar av utvecklingsområden och förtätning är att inom tätorterna möjliggöra för minskad biltrafik.
Hänsyn till Skånes hav, sjöar och vattendrag	Klimatanpassning – Öka naturens motståndskraft mot klimatförändringar	Planen lyfter utmaningarna kring klimatförändringar och inkluderar ställningstaganden kring hur den fysiska planeringen bör anpassas med bl.a. lokalisering av

## MILJÖKONSEKVENSBESKRIVNING

		utbyggnadsområden, hantering av dagvatten, våtmarker. Vidare arbete krävs inom området.
	Förbättra landskapets vattenhushållande förmåga	Planen inkluderar mark för nya våtmarker.
Hushållning med Skånes mark- och vattenresurser	Fysisk planering – Begränsad exploatering av jordbruksmark	Kommunen är restriktiv med exploatering av jordbruksmark vilket lyfts i både översiktsplanen, bostadsförsörjningsprogrammet och kommunstyrelsens planprioritering. Planen inkluderar utvecklingsområden på jordbruksmark i kollektivtrafiknära lägen.
	Energiresurser – Strategisk planering för förnybar och effektiv energiproduktion	Planen inkluderar kommunens ställningstagande för energiproduktion med fokus på vind- och solkraft.
Skydd av Skånes natur- och kulturvärden	Fysisk planering – Fysisk planering för skydd av natur- och kulturmiljöer	I översiktsplanen pekas de mest värdefulla natur- och kulturmiljöområdena ut för att särskilt beaktas vid förfrågningar om exploatering. Förslag till nya naturreservat och våtmarker pekas ut.
	Fysisk planering – Säkerställande av allemansrättslig mark	Översiktsplanen pekar ut naturområden och uppmanar till att bostadsnära natur säkras i detaljplaner som allmänplatsmark.
	Fysisk planering – Ekologisk kompensation vid förlust av natur- och kulturvärden	Översiktsplanen redovisar grön- och blåstruktur och hur dessa kan utvecklas. Vidare arbete krävs inom området.
	Fysisk planering – Det kulturella, historiska och arkitektoniska arvet bevaras, används och utvecklas	Viktiga kulturmiljöer i landskapet pekas ut. I de tre största tätorterna identifieras byggnader och miljöer av särskild betydelse. Vidare arbete krävs inom området.
Hållbar konsumtion i Skåne	Ingen direkt relation till fysisk planering	

### Miljökvalitetsnormer

Miljökvalitetsnormer är ett styrmedel som regleras av miljöbalken och är ett medel för att de nationella miljömålen ska uppnås. Att uppfylla normerna är ett kommunalt ansvar och översiktsplanen ska redovisa hur planen påverkar normerna.

Normerna anger värden för hur mycket föroreningar som får finnas i luft och vatten utan att människor, djur och natur tar skada.

## MILJÖKONSEKVENSBESKRIVNING

### Luftkvalitet

#### Beskrivning

Med utomhusluft avses enligt förordningen utomhusluften med undantag för arbetsplatser samt vägtunnlar och tunnlar för spårbunden trafik. Föroreningarna beror framför allt på trafiken men också av energiförsörjning/-användning samt utsläpp från industrier.

#### Konsekvenser

Skånes luftvårdsförbund mäter luftföroreningar regelbundet. Båstads kommun ligger under miljökvalitetsnormerna för luft och luftkvaliteten bedöms generellt som god inom Båstads kommun. De högsta halterna av luftföroreningar har uppmätts i Östra Karup och kommer från biltrafik på motorväg E6.

Översiktsplanens strategier att fokusera tillkommande bebyggelse till kollektivtrafikhärlägen inom befintliga tätorter och möjliggöra för mer sammanhållna samhällen bedöms gynna ett mer hållbart resande. Med kortare resvägar mellan olika målpunkter ökar sannolikheten för att välja att gå, cykla eller resa kollektivt och välja bort bilen. Översiktsplanen fokuserar även på att utveckla gång- och cykelvägnätet vilket bidrar till att möjliggöra ett minskat bilresande, något som gynnar luftkvaliteten. Strategierna kan dock innebära att ett ökat antal boende inom en tätort medför ett ökat transportarbete och därmed ökade utsläpp med luftföroreningar som följd.

#### Åtgärder

Kommunen bedömer sig ha få verktyg för att minska luftföroreningarna från E6:an, eftersom motorvägen är statlig och utgör ett riksintresse för kommunikation. Kommunen, genom Skånes luftvårdsförbund, kan istället arbeta med att kontrollera luftkvaliteten i förhållande till miljökvalitetsnormerna. Luftföroreningarna inom Båstads kommun ligger under miljökvalitetsnormerna och specifika åtgärder bedöms inte vara aktuella i dagsläget. I områden kring Östra Karup och längs med Köpmansgatan i Båstad kan dock kontinuerliga mätningar krävas om förändringar eller försämringar i luftkvaliteten uppstår.

### Vattenkvalitet

#### Beskrivning

Arbetet med EU:s ramdirektiv för vatten, Vattendirektivet, sker i Sverige genom miljökvalitetsnormer. Miljökvalitetsnormer finns för sjöar, vattendrag, kustvatten och grundvatten. Inom Båstads kommun är inte sjöar relevant men det finns vattendrag, kustvatten och grundvatten som har miljökvalitetsnormer. Vattnets kemiska och ekologiska status för vattendrag och kustvatten samt dess kemiska och kvantitativa status för grundvatten bedöms i arbetet med miljökvalitetsnormer. Syftet med miljökvalitetsnormer för vatten är att uppnå god status i alla vattenförekomster.

Stensån: Ska ha uppnått god ekologisk status till år 2021. Stensån uppnår måttlig ekologisk status enligt den senaste statusklassningen (2017-2021, tredje förvaltningscykeln). Stensån ska ha god kemisk ytvattenstatus, dock uppnås inte detta vid senaste statusklassningen (2017-2021, tredje förvaltningscykeln).

## MILJÖKONSEKVENSBESKRIVNING

Örebäcken: Ska ha uppnått god ekologisk status till år 2021. Örebäcken uppnår måttlig ekologisk status enligt den senaste statusklassningen (2017-2021, tredje förvaltningscykeln). Örebäcken ska ha god kemisk ytvattenstatus. God kemisk status uppnås ej enligt den senaste klassningen (2017-2021, tredje förvaltningscykeln).

Kägleån: Ska ha uppnått god ekologisk status till år 2027. Kägleån uppnår måttlig ekologisk status enligt den senaste statusklassningen (2017-2021, tredje förvaltningscykeln). Kägleån ska ha god kemisk ytvattenstatus. God kemisk ytvattenstatus uppnås ej vid den senaste statusklassningen (2017-2021, tredje förvaltningscykeln).

Skillnadsbäcken: Skillnadsbäcken ska ha uppnått god ekologisk status till 2027. Skillnadsbäcken uppnår måttlig ekologisk status enligt den senaste statusklassningen (2017-2021, tredje förvaltningscykeln). Skillnadsbäcken ska ha god kemisk ytvattenstatus. God kemisk status uppnås ej enligt den senaste klassningen (2017-2021, tredje förvaltningscykeln).

Kustvatten: Kustvattnet ska ha uppnått god ekologisk status år 2027 samt ska redan ha uppnått god kemisk status. Kustvattnet uppnår inte god kemisk status (enligt senaste statusklassningen 2017-2021, tredje förvaltningscykeln). Kustvattnet i Skälderviken uppnår god ekologisk status medan kustvattnet väster och norr om Båstads kommun uppnår måttlig ekologisk status (enligt senaste statusklassningen 2017-2021, tredje förvaltningscykeln).

Grundvatten: Grundvattnet inom Båstads kommun ska ha god kemisk status år 2027, med undantag för några mindre områden i kommunens norra och södra delar som redan ska ha uppnått god status. Vid den senaste statusklassningen (2017-2021, tredje förvaltningscykeln) uppnåddes god kemisk status i kommunens västra och norra del, medan det rådde otillfredsställande kemisk status i den södra och östra delen av kommunen. Grundvattnet ska ha uppnått god kvantitativ status till år 2021 med undantag för några mindre områden i kommunens norra del samt runt Grevie/Förslöv som redan ska ha uppnått god status. Vid den senaste statusklassningen (2017-2021, tredje förvaltningscykeln) uppnåddes god kvantitativ status i kommunens södra och östra del. I kommunens västra del var statusen otillfredsställande.

### Konsekvenser

Vattendrag: Översiktsplanen pekar ut ny markanvändning i områden som tangerar Stensån samt Örebäcken i Båstads tätort. Avseende området för ändrad stadsbygd vid Öresjön/Hallandsvägen bedöms den förändrade markanvändningen inverka positivt på miljö kvalitetsnormerna för Örebäcken eftersom intentionen är att omvandla verksamhetsmark till stadsbygd. Den förändrade markanvändningen ställer högre krav på miljöaspekter vilket bör ha en positiv inverkan på intilliggande grön- och blåstrukturer.

Längs Stensån planeras ett par områden för ny stadsbygd (Petersberg söder respektive norr om Stensån) samt ett område med ny verksamhetsmark. Det är främst föroreningar från dagvatten som bedöms kunna påverka Stensån negativt. Detaljplaneläggningen av området Petersberg ska motverka att föroreningar når Stensån via dagvattnet. Verksamhetsområdet är sedan tidigare detaljplanelagt.

En konsekvens av översiktsplanen är att det uppstår en potentiell konflikt mellan hänsyn till friluftslivets värden och naturvärdena, däribland miljö kvalitetsnormerna. Friluftslivet bedöms kunna gynnas av utvecklingen av området eftersom Stensån och grönstrukturerna runtomkring blir mer tillgängliga. En utbyggnad innebär å andra sidan att mark exploateras och hårdgörs, det vill säga bebyggs eller beläggs med exempelvis asfalt och sten. Mängden dagvatten kan då komma att öka vilket är en konsekvens av bland annat en större andel hårdgjord yta, något som kan öka mängden dagvatten som rinner av och når Stensån.

## MILJÖKONSEKVENSBESKRIVNING

Kustvatten: Planförslaget är restriktivt till fortsatt spridd bebyggelse på landsbygden och längs kusterna och pekar istället ut mark inom befintliga tätorter. Ett av översiktsplanens uttalade ställningstaganden är att ny bebyggelse ska kopplas på det kommunala VA-systemet för att undvika fler enskilda avlopp, vilka ofta är en källa till förorening eller övergödning av såväl ytvatten som grundvatten och kustvatten.

Grundvatten: Kommunen har flera vattentäkter som skyddas av vattenskyddsområden. Det pågår nu en översyn av dessa och förslaget är att de många mindre vattentäkterna ersätts av två större. Det föreslagna vattenskyddsområdet Idrottsplatsen/Axelstorp/Malen berörs till viss del av översiktsplanens utpekade områden i centrala och södra Båstad medan Eskilstorps vattenskyddsområde kan påverkas av utpekade områden i Östra Karup och vid trafikplats Hallandsås. Inom Båstads kommun utgör utsläpp och spridning av PFAS en risk såväl som diffusa källor från jordbruket samt transport och infrastruktur. Även jordbrukets vattenuttag har en betydande påverkan på grundvattnet. Vattenförbrukningen ökar kraftigt i kommunen under sommaren och är då i synnerhet ansträngd i kommunens södra och västra delar. Vattenförsörjningen kan påverka utbyggnadstakten av översiktsplanens utpekade områden.

### Åtgärder

Vid de vatten som har dålig eller otillfredsställande status behövs åtgärder eller hänsyn tas så att miljö kvalitetsnormerna enligt Vattendirektivet kan uppfyllas. Kommunen arbetar aktivt med åtgärdsprogrammet för Västerhavets vattendistrikt.

För att ökade mängder dagvatten inte ska påverka vattenkvaliteten i kommunens vattendrag negativt pekas ytor i känsliga lägen ut för dagvattenhantering. I detaljplaneringen av nya områden måste dagvattenhanteringen säkerställas så att föroreningar i dagvatten inte hamnar i recipienten och påverkar den negativt. Även områden lämpliga för våtmarker pekas ut i översiktsplanen. Lågpunkter i landskapet har identifierats i översiktsplanen så att hänsyn kan tas till dem i kommande planering. Planen lokaliserar bebyggelseutveckling i områden som kommer kunna försörjas av kommunalt VA med undantag för verksamhetsområdet på Hallandsås. I Båstads kommuns översiktsplan uttrycks ställningstaganden som syftar till att minska föroreningar i vattenförekomsterna genom exempelvis inventering av befintliga avlopp, prioritering av tillsyn av jordbruksverksamheter och miljöfarliga verksamheter samt prioritering av utbyggnad av kommunalt VA enligt landsbygdsstrategin för VA.

Grundvattnets kvantitativa status påverkar kommunens vattenförsörjning. Eftersom vattenförsörjningen i kommunens västra/södra del är kritisk under sommarmånaderna har kommunen beslutat att ansluta denna del av kommunen till Sydsvatten, vilket gör vattenförsörjningen inom hela kommunen mer robust. Vid planläggning av de områden som i översiktsplanen pekas ut för ny/ändrad markanvändning ska hänsyn tas till eventuell påverkan på vattentäkterna.

### Fisk- och musselvatten

#### Beskrivning

Det finns inga utpekade musselvatten inom Båstads kommun. Stensån och Örebäcken ingår som fiskvatten. Syftet med fiskvattendirektivet är därför att skydda eller förbättra kvaliteten på sötvatten så att fiskbestånden upprätthålls. Stensån är utpekad som nationellt värdefullt vatten ur naturvårdssyfte och fisk-/fiskesynpunkt.

## MILJÖKONSEKVENSBESKRIVNING

### Konsekvenser

Kommunen har många enskilda avlopp som kan påverka vattenkvaliteten negativt. Planförslaget är restriktivt till fortsatt spridd bebyggelse på landsbygden och längs kusterna och pekar istället ut mark inom befintliga tätorter. Ett av översiktsplanens uttalade ställningstaganden är att ny bebyggelse ska kopplas på det kommunala VA-systemet för att undvika fler enskilda avlopp, vilka ofta är en källa till förorening eller övergödning. Mängden dagvatten att hantera anses komma att öka vilket riskerar göra så att föroreningar når vattendragen.

### Åtgärder

Planen lokaliserar bebyggelseutveckling i områden som kommer kunna försörjas av kommunalt VA. Även områden lämpliga för våtmarker pekas ut. I detaljplaneringen av nya områden måste dagvattenhanteringen säkerställas så att vattnet inte påverkar recipienten negativt. Se även åtgärder under *Vattenkvalitet*.

## Buller

### Beskrivning

Miljö kvalitetsnormen för buller infördes år 2004 genom förordning (2004:675) om omgivningsbuller. Normen är en slags målsättning som följs när strävan är att undvika skadliga effekter på människors hälsa av omgivningsbuller. För stora kommuner (över 100 000 invånare) upprättar Trafikverket och kommunerna åtgärdsprogram för buller. Små och medelstora kommuner omfattas av bullernormen i de områden som störs av buller från större vägar (över tre miljoner fordon/år), större järnvägar (30 000 tåg/år) samt större civila flygplatser (över 50 000 flygrörelser/år). Inom Båstads kommun är det motorväg E6 som omfattas av dessa kriterier.

### Konsekvenser

Bullersituationen i Båstads kommun bedöms generellt som god. Av de områden som pekas ut i översiktsplanen för ny/ändrad markanvändning kan Östra Karup och verksamhetsområdet vid trafikplats Hallandsås påverkas av buller från E6:an enligt Trafikverkets kartläggning av buller från motorvägen. Områdena för ny/ändrad stadsbygd i Östra Karup är redan detaljplanelagda och exploateringen anses därmed klara riktvärdena för buller vid bostadsbebyggelse.

Översiktsplanen fokuserar på förtätning av befintliga samhällen vilket kan ha en negativ effekt på bullernivåer lokalt. Eftersom översiktsplanen samtidigt bygger på strategier och ställningstaganden för ett mer hållbart resande antas detta kunna mildra effekterna av en tätare bebyggelse genom minskad biltrafik.

### Åtgärder

Trots att motorväg E6 går direkt öster om Östra Karup kan bullersituationen hanteras genom fysiska åtgärder, exempelvis bullerplank mellan motorvägen och tätorten. Anmälningar om upplevda bullerproblem finns även på andra platser längs E6 och utreds av kommunen. Bulleråtgärder för befintliga fastigheter utförs efter utredning av Trafikverket.

Vid upprättande av detaljplaner för bostäder ska, om det inte anses vara obehövligt, beräknade värden för omgivningsbuller utomhus invid en bostadsbyggnads fasader och uteplats redovisas. I detaljplanen ska också de åtgärder som gjorts i detaljplanen för att förebygga eller minska

## MILJÖKONSEKVENSBESKRIVNING

bullerpåverkan redovisas. Syftet är att kunna visa att riktvärdena för buller inte överskrids. Genom detta tillvägagångssätt säkerställs att de bostäder som möjliggörs i nya detaljplaner inte exponeras för alltför höga bullernivåer.

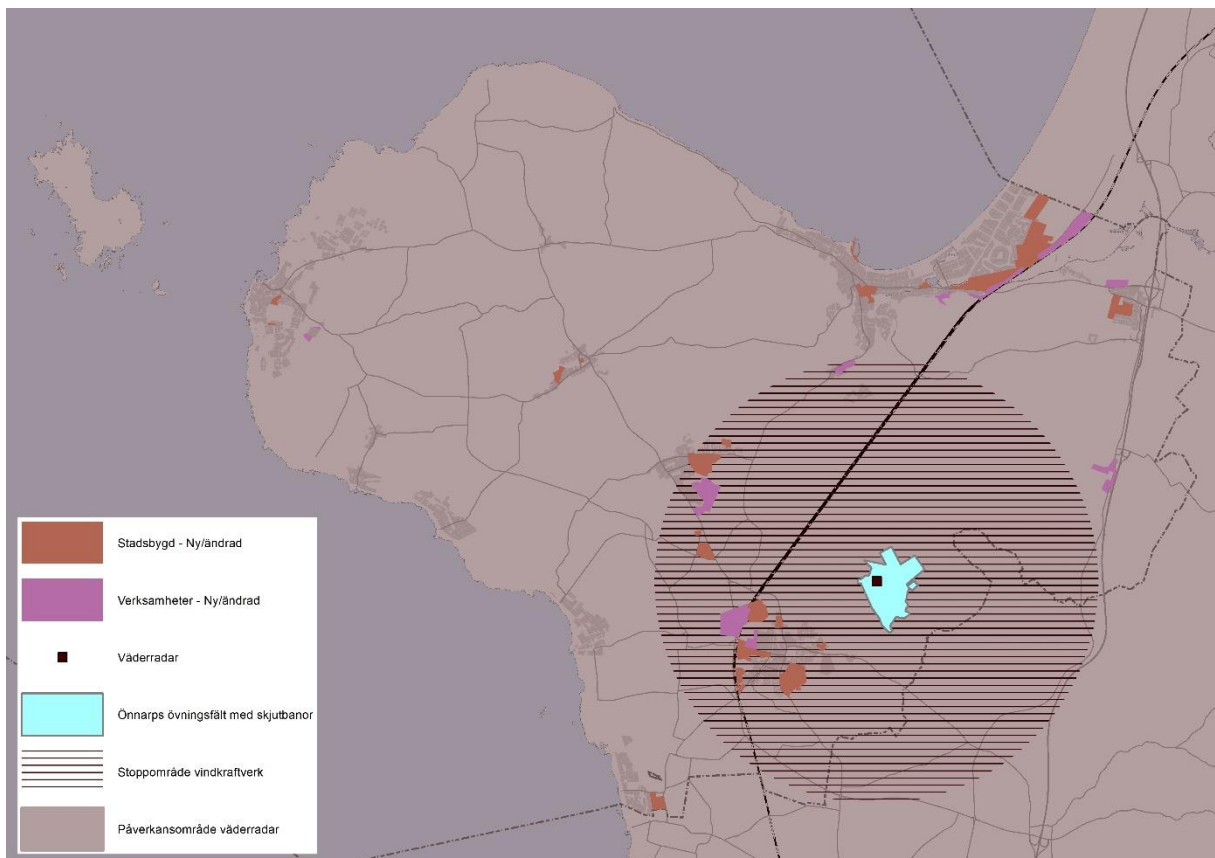


## Riksintressen

Inom Båstads kommun finns en mängd riksintressen som ofta sammanfaller och kan skapa konflikter mellan olika utvecklings- och bevarandebestånd. Riksintresset för Försvarsmakten är prioriterat över andra riksintressen och styr över utvecklingen inom dess utpekade områden. I översiktsplanen konkretiseras kommunens uppfattning av kärnvärdena i riksintressena och förhållningssätt till dem. I objektstexterna för de områden som pekas ut för ny/ändrad markanvändning och som berörs av ett eller flera riksintressen beskrivs kommunens avvägningar och motiv till utpekande. Här beskrivs också hur kommunen bedömer att utbyggnaden kan ske utan att påtagligt skada riksintressena i fråga och vad som är viktigt att beakta i den fortsatta planeringen.

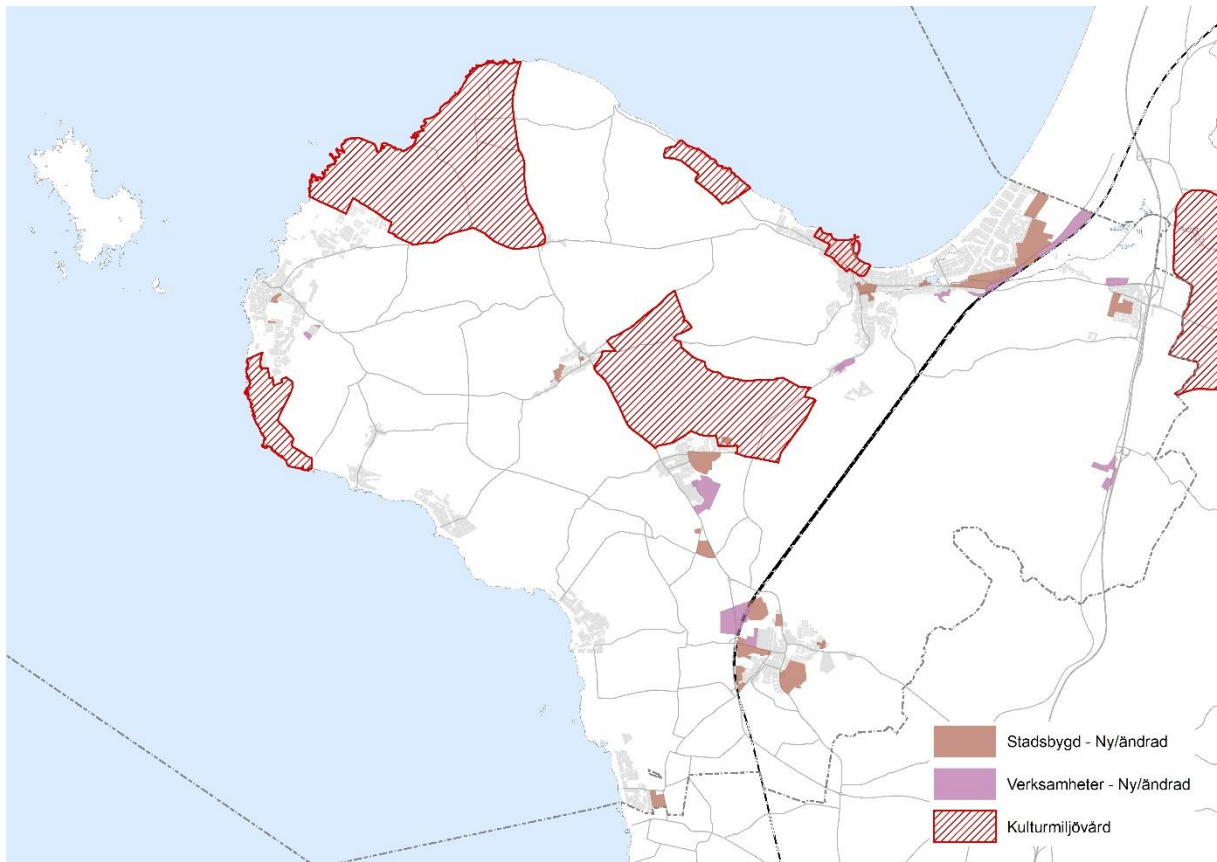
Det finns även generella ställningstaganden i planen för att vägleda kommande beslut om framtida exploateringsintressen som kommunen inte har kännedom om idag. Kommunens generella förhållningssätt till riksintressen och regleringar finns i översiktsplanens del om hänsyn.

## Riksintresse totalförsvaret



Kommunen föreslår ingen markanvändning genom översiktsplanen som påverkar riksintresset för totalförsvaret negativt.

## Riksintresse kulturmiljövård



Områdesanvändningen i planen påverkar i liten grad riksintresset för kulturmiljövård. Utanför tätorterna har översiktsplanen en mycket restriktiv hållning till bostadsbebyggelse med anledning av höga natur- och kulturmiljövärden.

Inom Båstad tätort pekar översiktsplanen ut hamnområdet, något som skulle kunna påverka riksintressets värden. Båstads hamn och de äldre delarna av tätorten däromkring berörs av riksintresset för Båstad. Både vad gäller hamnområdet och vid eventuella förtätningsprojekt inom Båstad tätort ska fortsatt planläggning och utveckling säkerställa att riksintressets värden inte påverkas påtagligt.

I Grevie pekas ett mindre område ut för ny/ändrad stadsbygd som berörs av riksintresset för kulturmiljövård Salomonhög – St. Nötte. Området är detaljplanelagt för bostäder och natur. Detaljplaneprocessen anses ha säkerställt att riksintressets värden inte påverkas påtagligt av utbyggnaden av området.

## Gröthögarna – Segeltorp

Kommunen föreslår ingen markanvändning genom översiktsplanen som påverkar riksintresset negativt. Riksintresset beskriver främst Gröthögarna, Segeltorp och Hovs hallar. Områdets värden preciseras i länsstyrelsens kulturmiljöprogram. Områdets avgränsning följer enligt länsstyrelsen områdets värdestruktur och naturliga gränser i landskapet. Länsstyrelsen i Skåne län har som ambition att se över riksintresset för kulturmiljövård. Området längs kusten och bäckarna klassificeras som landskapsområde La och området inåt land som Lb.

## MILJÖKONSEKVENSBESKRIVNING

### Dagshög

Kommunen föreslår ingen markanvändning genom översiktsplanen som påverkar riksintresset för Dagshög negativt. Området längst kusten och bäcken klassificeras som landskapsområde La och området inåt land som Lb.

### Salomonhög – Stora Nötte

Kommunen föreslår ingen markanvändning genom översiktsplanen som påverkar riksintresset för Salomonhög – Store Nötte negativt. Stora delar av området klassificeras som landskapsområde La.

### Båstad Norrvikens trädgårdar

Kommunen anser inte att området som används som camping tillhör värdena inom riksintresset för kulturmiljövård. I Riksantikvarieämbetets beslut att peka ut Norrvikens trädgårdar med omgivning som riksintresse för kulturmiljövård beskrivs bland annat skälen till riksintressets avgränsning. Här framförs att det finns andra platser i närområdet med mycket höga kulturhistoriska värden, så som gården Småryds uttryck för fruktodlingstradition. Denna plats innefattas dock inte av riksintresset med motiveringen att det finns motsvarigheter på andra håll i regionen som på ett tydligare sätt illustrerar det kulturhistoriska utvecklingsförloppet som gör att Norrvikens trädgårdar med omgivning har utsetts till riksintresse. Utifrån denna motivering anser kommunen att inte heller campinganläggningen är unik för regionen utan kan återfinnas på andra håll.

Därför gör kommunen bedömningen att det är Norrvikens trädgårdsanläggning med utblickar, siktlinjer och omgivande rörelsestråk som bör utgöra riksintresseanspråket. Det är kommunens mening att campinganläggningen bör kunna undantas från att utgöra en del av riksintresset för kulturmiljövård. Kommunens förhållningssätt är att ändringar inom campingområdet kan tillåtas så länge dessa inte påverkar utblickarna och siktlinjerna från anläggningen Norrvikens trädgård.

Eftersom utveckling både inom och utanför riksintressets geografiska avgränsning kan påverka riksintressets värde ska en prövning av påverkan på riksintressets värde göras. Eventuell fortsatt utveckling av Norrvikens trädgårdar, som är detaljplanelagd, ska ta hänsyn till kärnvärdena i riksintresset.

Kommunen föreslår ingen markanvändning genom översiktsplanen som påverkar riksintresset för Norrvikens trädgårdar negativt.

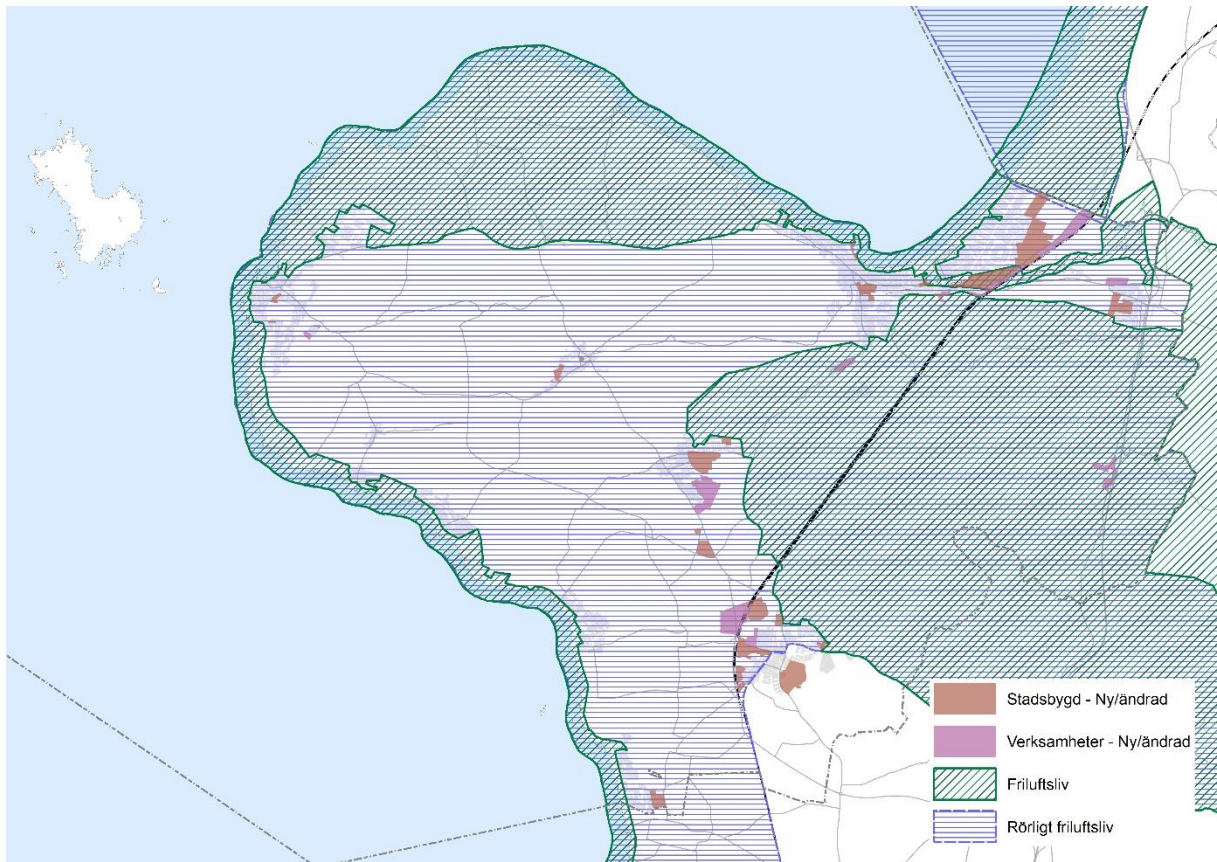
### Båstad

Kommunen föreslår ingen markanvändning genom översiktsplanen som påverkar riksintresset för Båstad negativt. Bevarandevärda områden, inom Båstad tätort, som inte är lämpliga för förtätning är utpekade i områdesanvändningen. Både vad gäller hamnområdet och vid eventuella förtättningsprojekt inom Båstad tätort ska fortsatt planläggning och utveckling säkerställa att riksintressets värden inte påverkas påtagligt.

### Dömestorp mm (beläget i Hallands län)

Kommunen föreslår ingen markanvändning genom översiktsplanen som påverkar riksintresset för Dömestorp negativt.

## Riksintresse friluftsliv och rörligt friluftsliv



Riksintresset för rörligt friluftsliv täcker stora delar av Båstads kommun och riksintresset för friluftsliv täcker kustområdena, stora delar av norra Bjärehalvön samt de östliga delarna av Hallandsås inom kommunen. Omfattningen gör att riksintressenas värden måste beaktas i nästan alla kommunens plan- och byggprojekt. Avvägningarna som gjorts för de områden som pekas ut för ny/ändrad markanvändning är beskrivna i objektstexterna i översiktsplanens kartlager områdesanvändning.

I detaljplaneprocessen säkerställs att riksintressenas värden inte påverkas påtagligt. Tillgängligheten till värden så som naturen kan förbättras genom att ett område exploateras. Tätortsnära natur kan då kopplas till områdena, något som kan förstärka/öka värdena genom att naturområdet tillgängliggörs. Utanför tätorterna har översiktsplanen en mycket restriktiv hållning till bostadsbebyggelse med anledning av höga natur- och kulturmiljövärden.

Friluftsliv - Kommunen anser att inom riksintresset för Bjärekusten – Skälderviken ska möjligheten till friluftsliv prioriteras högt. Området sammanfaller till stora delar med riksintresse för kulturmiljövård och/eller naturvård och i dessa områden kan konflikt uppstå. Avvägning måste göras i varje enskilt fall beroende på de olika intressenas påverkan i det specifika fallet. Större sammanhängande områden bör ej upplåtas till friluftslivet eller annan exploatering om det har en inverkan på det rörliga friluftslivets tillgång till området.

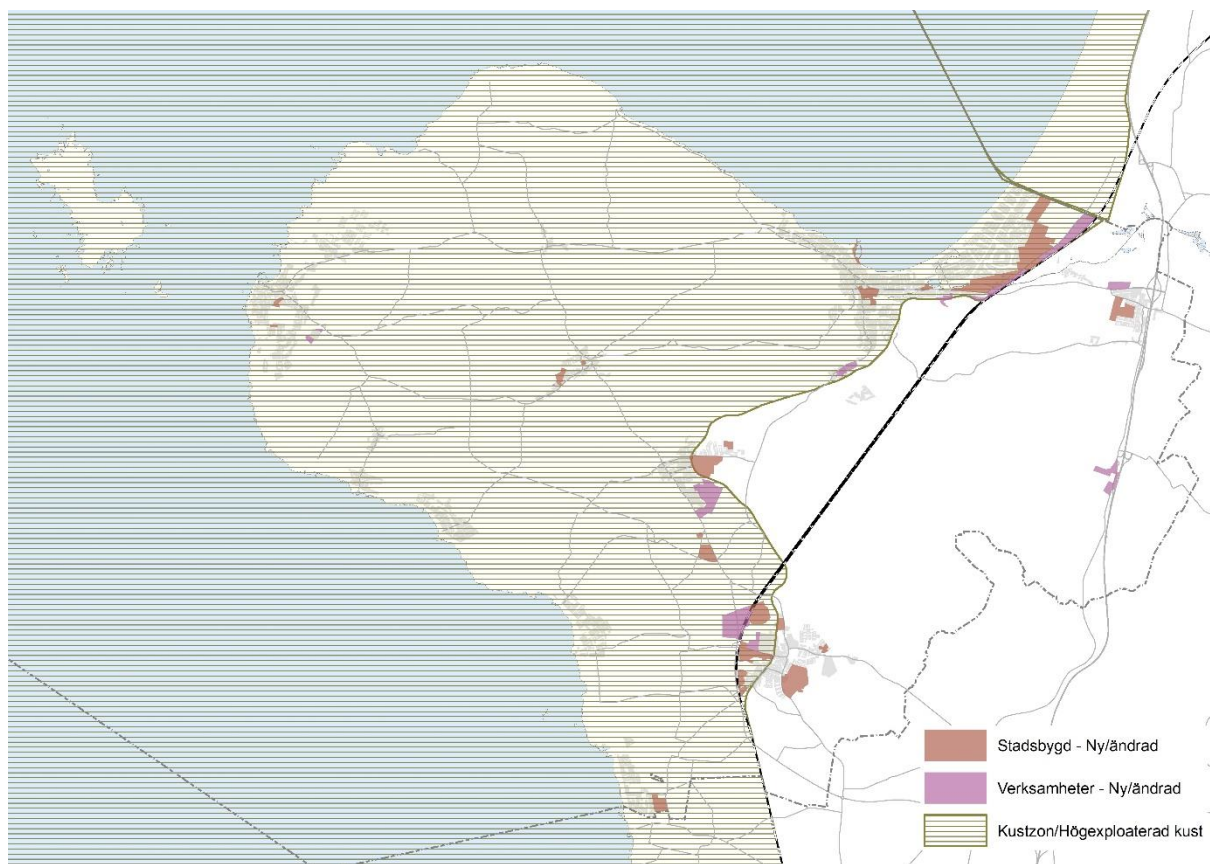
Riksintresset för Hallandsås sammanfaller till stor del med riksintresset för naturvård och till viss del kulturmiljövård och i dessa områden kan konflikt uppstå. Avvägning måste göras i varje enskilt fall beroende på de olika intressenas påverkan i det specifika fallet. Större

## MILJÖKONSEKVENSBESKRIVNING

sammanhängande områden bör ej upplåtas till friluftslivet om det har en inverkan på det rörliga friluftslivets tillgång till området. Riksintresset för totalförsvaret som faller inom riksintresset för friluftsliv prioriteras högst.

Rörligt friluftsliv - Kommunen anser att området för riksintresse för rörligt friluftsliv stämmer väl överens med kommunens ambitioner att värna, och varsamt utveckla, natur- och kulturmiljöer och skapa förutsättningar för att utveckla besöksnäringen. Eftersom riksintresset inte hindrar utveckling av befintliga tätorter eller av det lokala näringslivet bedömer kommunen att intressekonflikter med översiktsplanens områden för ny/ändrad markanvändning är begränsade. I vissa andra fall ska föreslagen markanvändning ta hänsyn till att tillvarata riksintressets värden. Avvägningarna som gjorts är beskrivna i objektstexterna i kartlagret områdesanvändning.

### Riksintresse kustzon/högexploaterad kust



Riksintresset för kustzon/högexploaterad kust täcker stora delar av Båstads kommun. Dess omfattning gör att riksintressets värden måste beaktas i nästan alla kommunens plan- och byggprojekt. Utanför tätorterna har översiktsplanen en mycket restriktiv hållning till bostadsbebyggelse med anledning av höga natur- och kulturmiljövärden. Avvägningarna som gjorts för de områden som pekas ut för ny/ändrad markanvändning är beskrivna i objektstexterna i översiktsplanens kartlager områdesanvändning.

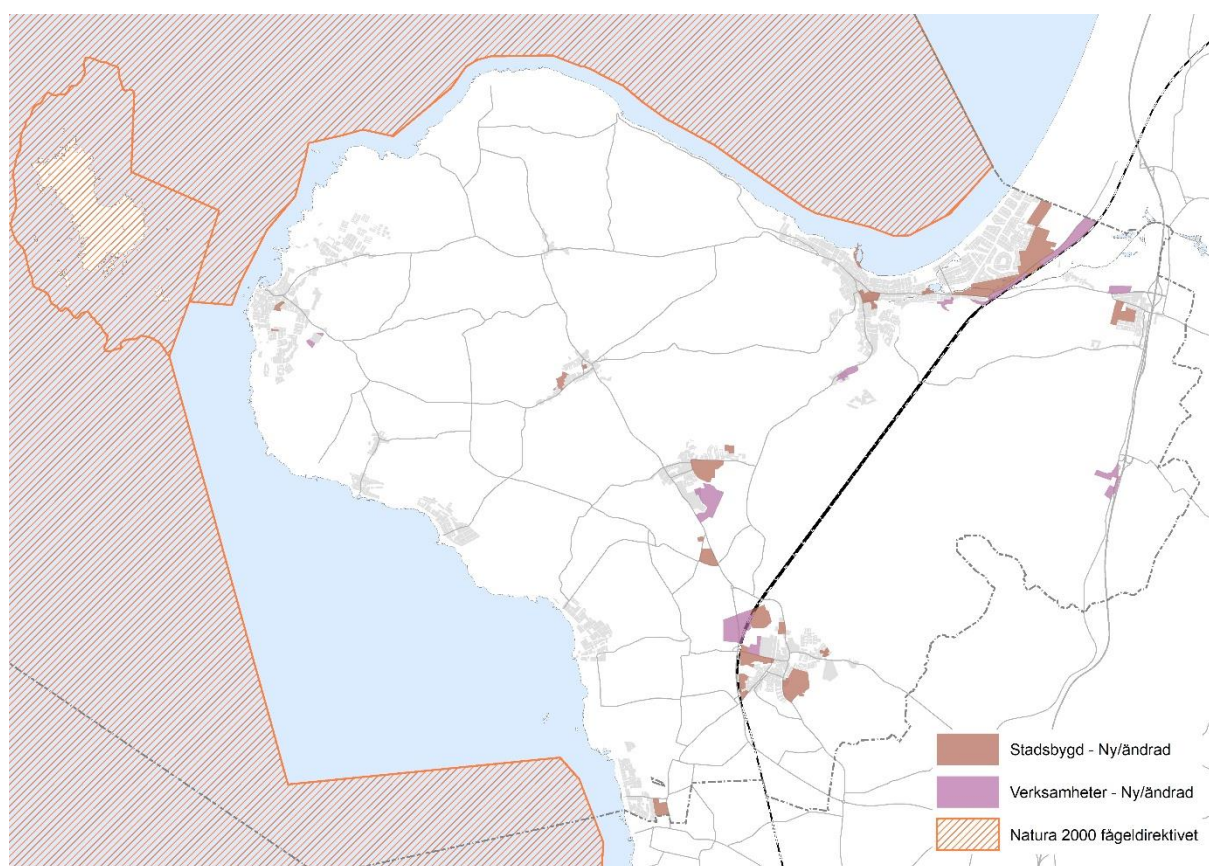
Kommunen anser att det främst är värdekärnorna som beskrivs i Länsstyrelsen i Skåne läns underlag för riksintresset med dess omland ("Skånes kustområden - ett nationallandskap") som ska beaktas då riksintressets värden är som högst och mest koncentrerade inom dessa områden. Eftersom riksintresset inte hindrar utveckling av befintliga tätorter eller av det lokala

## MILJÖKONSEKVENSBESKRIVNING

näringslivet bedömer kommunen att intressekonflikter med översiktsplanens områden för ny/ändrad markanvändning är begränsade. I vissa andra fall ska föreslagen markanvändning ta hänsyn till att tillvarata riksintressets värden. Avvägningarna som gjorts är beskrivna i objektstexterna i kartlagret områdesanvändning. Om inte annat uttrycks i objektstexterna ska de områdesspecifika rekommendationerna för hela riksintresset inom kommunen väga tungt i varje ärende där exploateringsintresse ställs mot riksintressets värden. I varje ärende måste platsspecifika bedömningar göras av exploateringsintressets påverkan på natur- och kulturvärden i området med stöd av de utpekade landskapsområdesklasserna La, Lb och Lc.

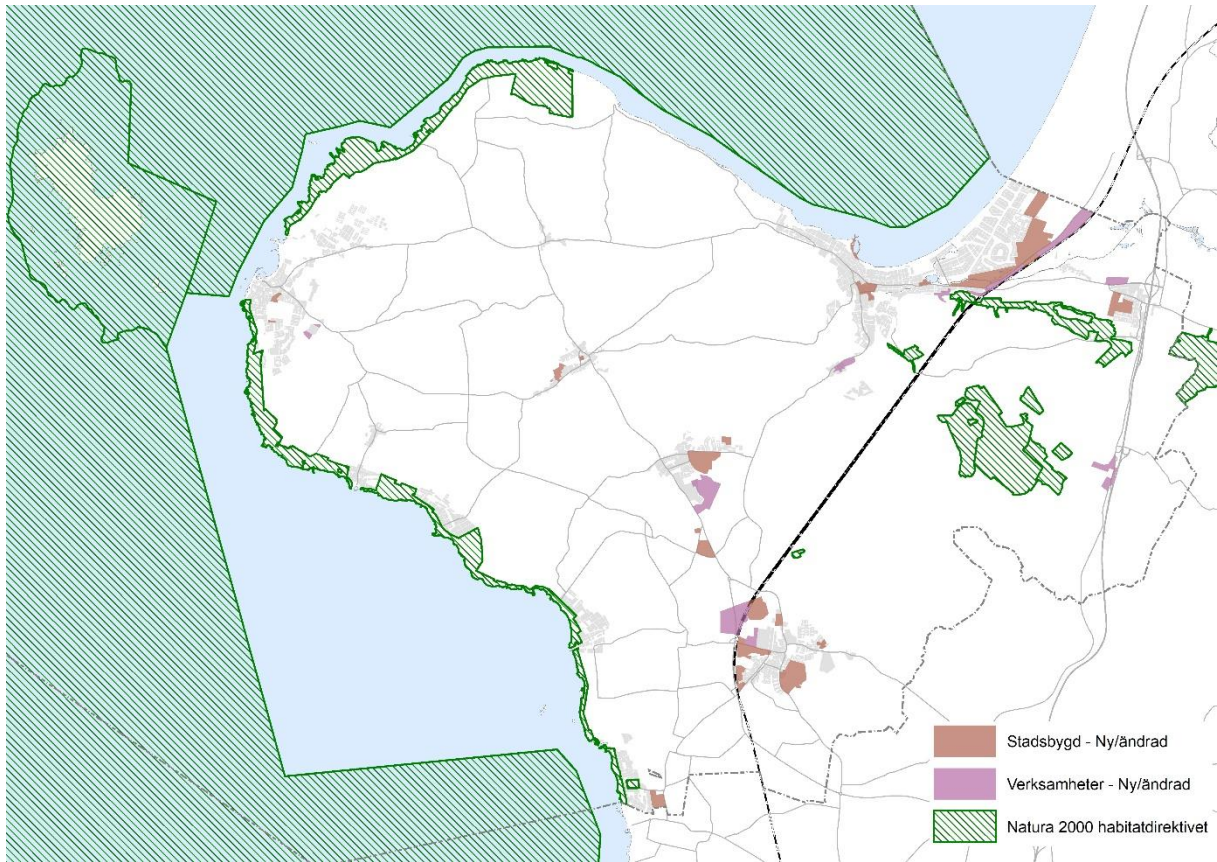
Riksintresset överlappas helt eller delvis av riksintressena för rörligt friluftsliv, friluftsliv, kulturmiljö och naturvård samt Natura 2000.

### Natura 2000 fågeldirektivet



Kommunen föreslår ingen markanvändning genom översiktsplanen som påverkar Natura 2000 områdena. Bevarandet av områdena prioriteras högt vid planläggning och lovgivning. Natura 2000 områdena överlappas helt eller delvis av riksintressena för kustzon, rörligt friluftsliv, friluftsliv, kulturmiljö och naturvård.

## Natura 2000 habitatdirektivet

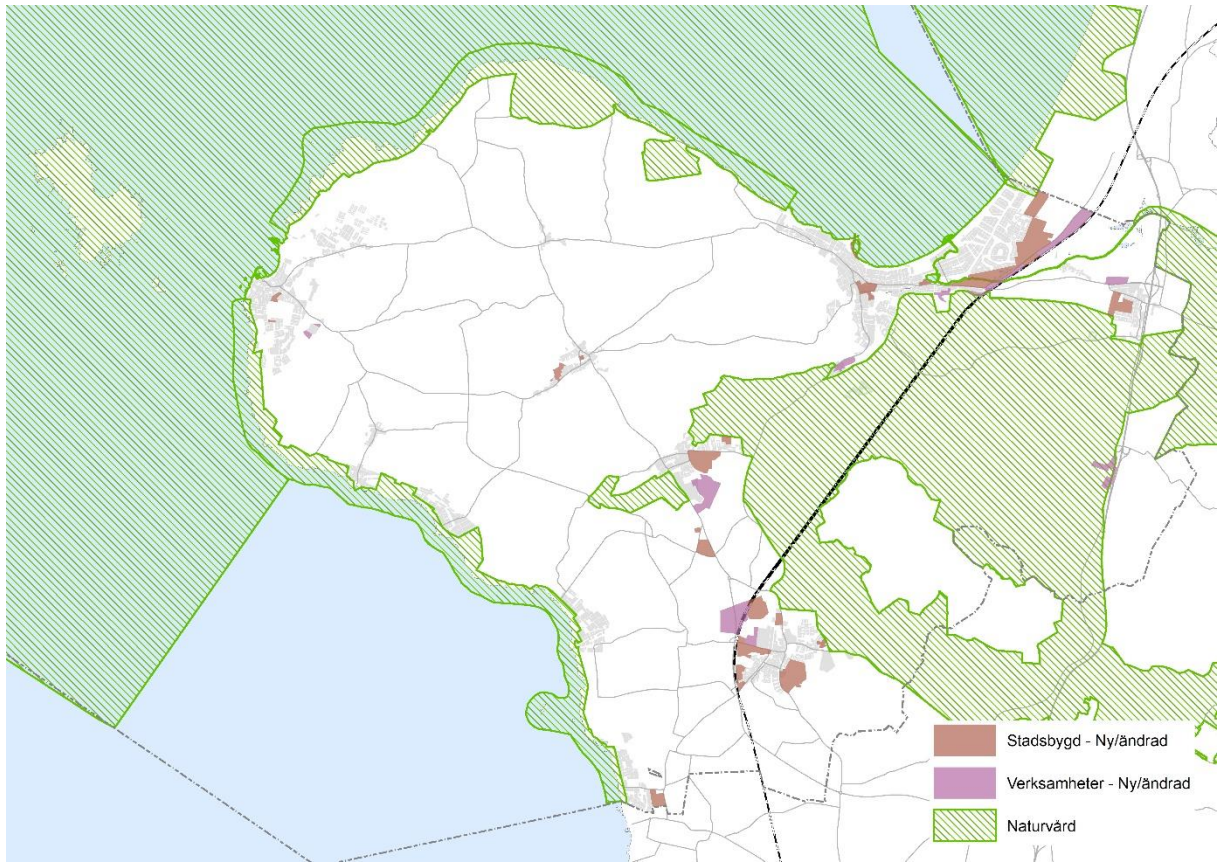


Kommunen föreslår ingen markanvändning genom översiktsplanen som påverkar Natura 2000 områdena. Ett par utpekade områden skulle indirekt kunna påverka intresset.

Stationsterrassen/stenbrottet planeras för verksamheter ny/ändrad och angränsar till Hallandsås norrsluttning inom Natura 2000 – Habitatdirektivet. Ett område för verksamheter ny/ändrad som är beläget bakom handelsområdet Entré Båstad angränsar till Hallandsås norrsluttning inom Natura 2000 – Habitatdirektivet. Detaljplaneprocesserna ska ta hänsyn till de närliggande Natura 2000 områdena och säkerställa att värdena inte påtagligt påverkas.

Bevarandet av Natura 2000 områdena prioriteras högt vid planläggning och lovgivning. Natura 2000 områdena överlappas helt eller delvis av riksintressena för kustzon, rörligt friluftsliv, friluftsliv, kulturmiljö och naturvård.

## Riksintresse naturvård



Kommunen anser att inom området för riksintresse Naturvård N1 (Bjärehalvöns kust med Hallands Väderö med omgivande hav) ska naturvärden prioriteras högst vilket innebär att ingen nybyggnation av bostäder tillåts, inga nya större vägar anläggs eller annan exploatering som skadar riksintressets värden. Byggnader som behövs för att kunna utveckla verksamheter inom jord- och lantbruk kan tillåtas om de inte har negativ påverkan på riksintresset. Undantaget är den gällande detaljplan som finns i västra delarna av Kattvik (dp 796 Kattvik).

Kommunen anser att riksintresset N2 (Nedre Stensån) bör följa Stensåns nya sträckning efter omgrävning kring Inre Kustvägen och inte inkludera de delar som efter omgrävningen inte följer Stensåns sträckning. Längs Stensån planeras ett par områden för ny stadsbygd (Petersberg söder respektive norr om Stensån) samt ett område med ny verksamhetsmark. Det är främst föroreningar från dagvatten som bedöms kunna påverka Stensån negativt. Detaljplaneläggningsen av området Petersberg ska motverka att föroreningar når Stensån via dagvattnet. Verksamhetsområdet är sedan tidigare detaljplanelagt.

En konsekvens av översiktsplanen är att det uppstår en potentiell konflikt mellan hänsyn till friluftslivets värden och naturvärdena för Stensån. Friluftslivet bedöms kunna gynnas av utvecklingen av området eftersom Stensån och grönstrukturerna runtomkring blir mer tillgängliga. En utbyggnad innebär å andra sidan att mark exploateras och hårdgörs, det vill säga bebyggs eller beläggs med exempelvis asfalt och sten. Mängden dagvatten kan då komma att öka vilket är en konsekvens av bland annat en större andel hårdgjord yta, något som kan öka mängden dagvatten som rinner av och når Stensån.

I övrigt anser kommunen att området för riksintresse N2 Nedre Stensån ska hanteras varsamt och vid exploatering av närliggande områden ska hänsyn tas till riksintressets kärnvärden. Om



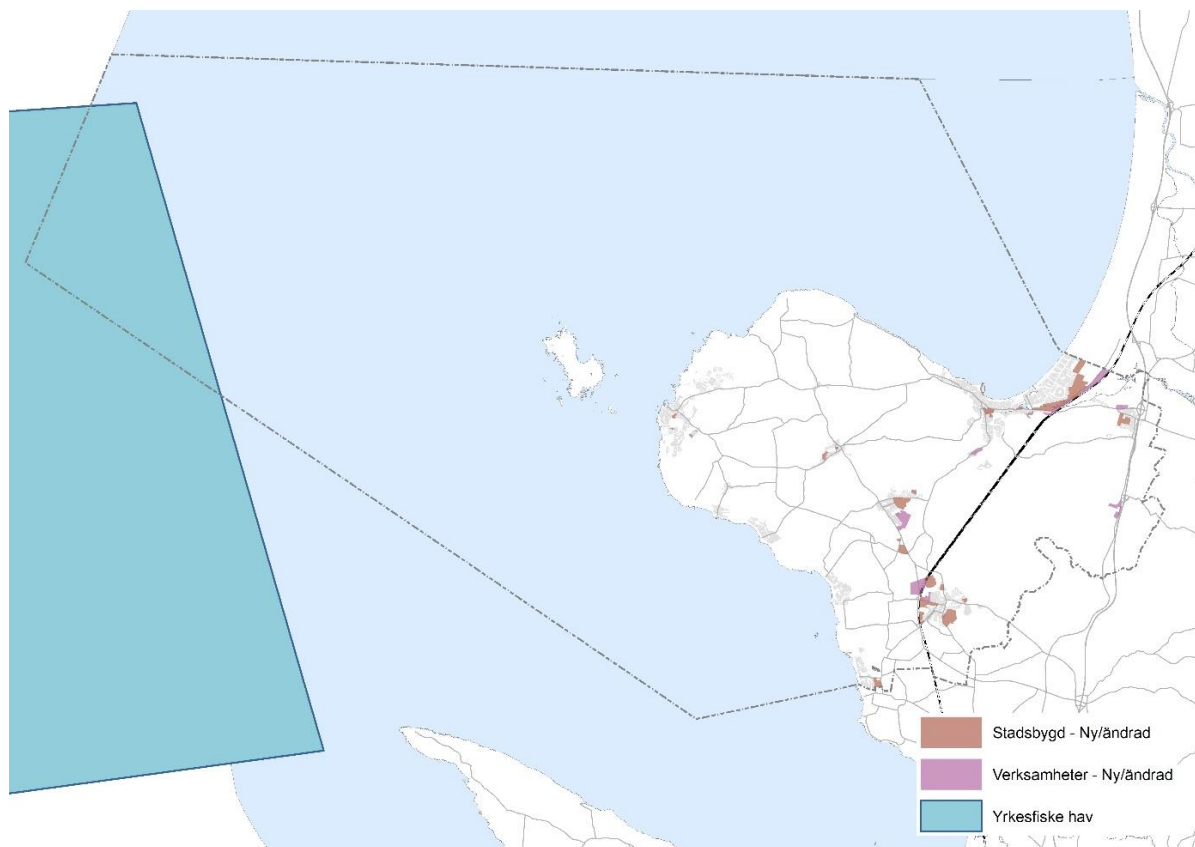
## MILJÖKONSEKVENSBESKRIVNING

förändring av vattendragets sträckning eller profil planeras vid närliggande områdes exploatering ska ansökan om miljödom ske enligt miljöbalkens processer.

Kommunen anser att inom området för riksintresse naturvård N3 (Hallandsås och Grevie åsar) ska naturvärden prioriteras högst vilket innebär att ingen nybyggnation av bostäder tillåts och inga nya större vägar anläggs eller annan exploatering som skadar riksintressets värden. Byggnader som är nödvändiga för att utveckla verksamheter inom jord- och lantbruk kan tillåtas om de inte har negativ påverkan på riksintresset.

I de östra delarna av riksintresseområdet N3 vid nuvarande rastplats och Rasta väganläggning anser kommunen inte naturvärdena vara lika höga. Vid en avvägning mellan platsens naturvärden och behovet av verksamhetsmark i detta läge anses det senare vara viktigast. Marken som inkluderas som verksamhetsmark i översiktsplanen är i delar ianspråktagen och ett område av nyligen avverkad skog. Området som inkluderades i översiktsplanen från 2008 har ritats om för att undvika områden med höga naturvärden. Sydväst om verksamhetsmarken angränsar Lya Ljungheds naturreservat. Länsstyrelsen i Skåne län har planer på att utöka naturreservatet österut till att omfatta en del av den utpekade nya verksamhetsmarken. Den föreslagna utökningen avser ett markområde mellan E6 och befintligt naturreservat. Båstads kommun vidhåller att marken är bäst lämpad som verksamhetsmark. Utpekad ny verksamhetsmark innebär en förlängning av befintligt verksamhetsområde. Läget vid motorvägens av- och påfart gör att tillkommande verksamhetstransporter kan hållas utanför tätorterna, vilket är positivt ur miljösynpunkt samt i ett verksamhetsperspektiv.

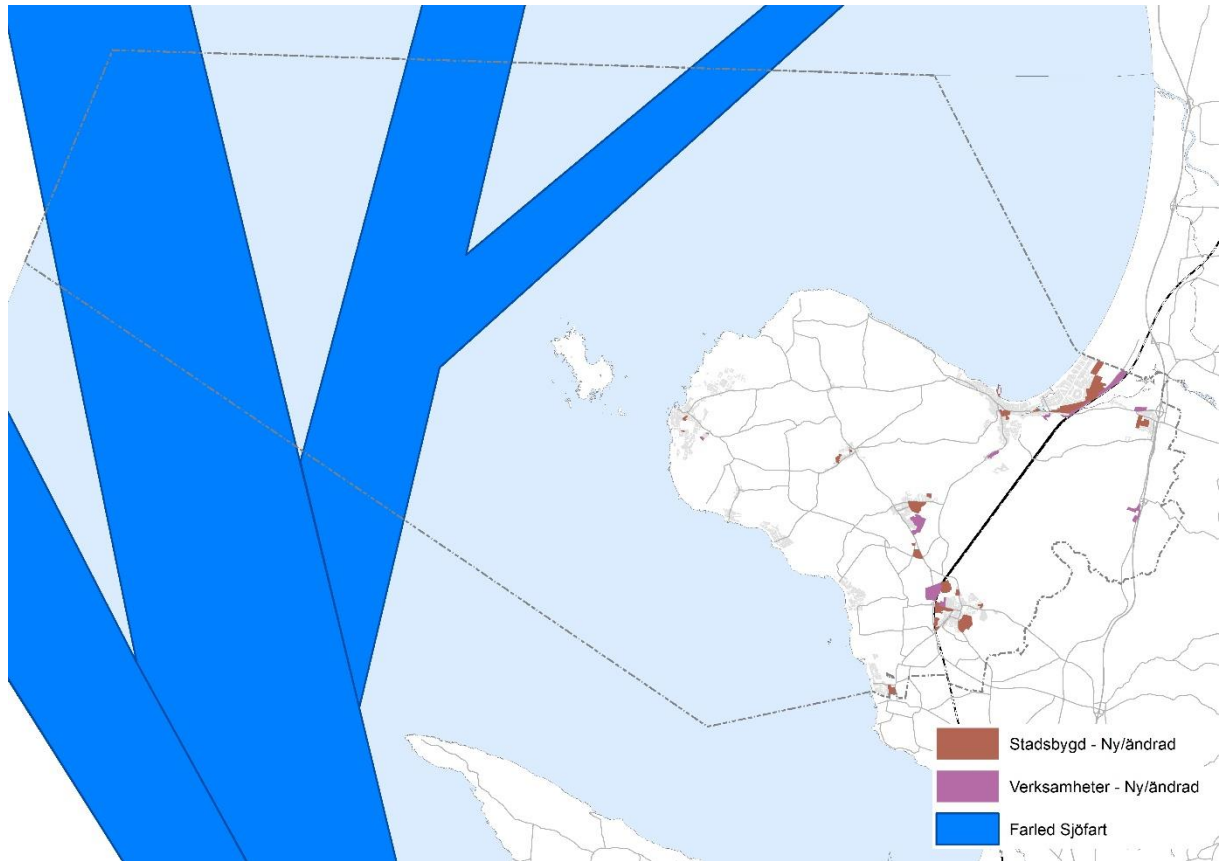
### Riksintresse yrkesfiske – hav



## MILJÖKONSEKVENSBESKRIVNING

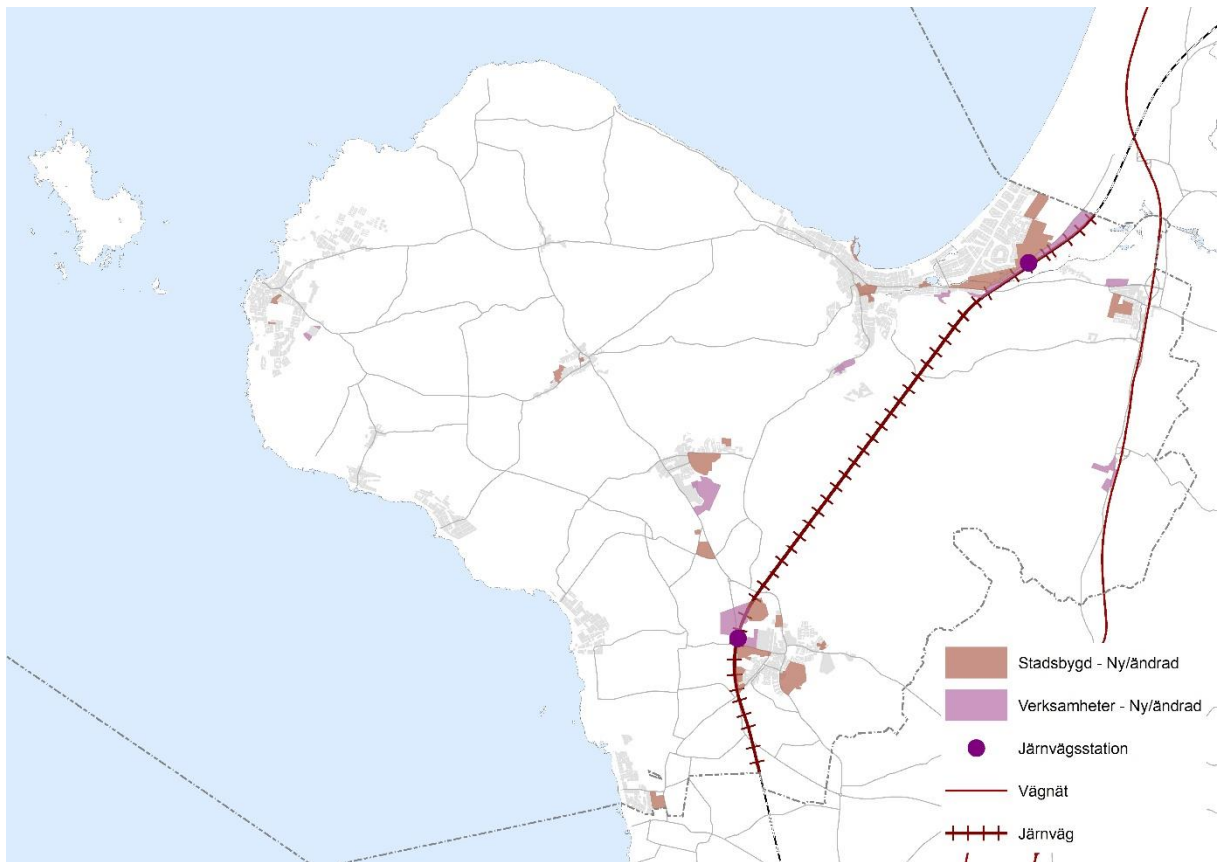
Kommunen föreslår ingen mark- eller vattenanvändning genom översiktsplanen som påverkar riksintresset för yrkesfisket negativt. Däremot föreslår Länsstyrelsen i Skåne län ett nytt naturreservat för Skånska Kattegatt som sammanfaller med riksintresseområdet för yrkesfiske.

### Riksintresse kommunikation: sjöfart – farled



Kommunen föreslår inte genom översiktsplanen användning av vatten som påverkar riksintresset för sjöfart - farled negativt.

## Riksintresse kommunikation



Kommunen anser att riksintresset ska revideras efter att den nya stäckningen för Väst kustbanan genom Hallandsåstunneln och Båstad och Förslövs stationer togs i bruk år 2015. Båstads gamla station är inte längre aktuell som riksintresse för kommunikation. De inaktuella delarna av riksintresset visas inte i översiktsplanen, som i väntan på kommande beslut av Trafikverket och Länsstyrelsen i Skåne län visar de objekt som ska ingå i riksintresset för kommunikation järnväg och järnvägsstation. Trafikverket har uttryckt sitt stöd för ändringarna i översiktsplanen.

Följande objekt pekas ut i översiktsplanen:

- Båstads station
- Förslövs station
- Väst kustbanan
- Sträckningen för väg E6 genom kommunen

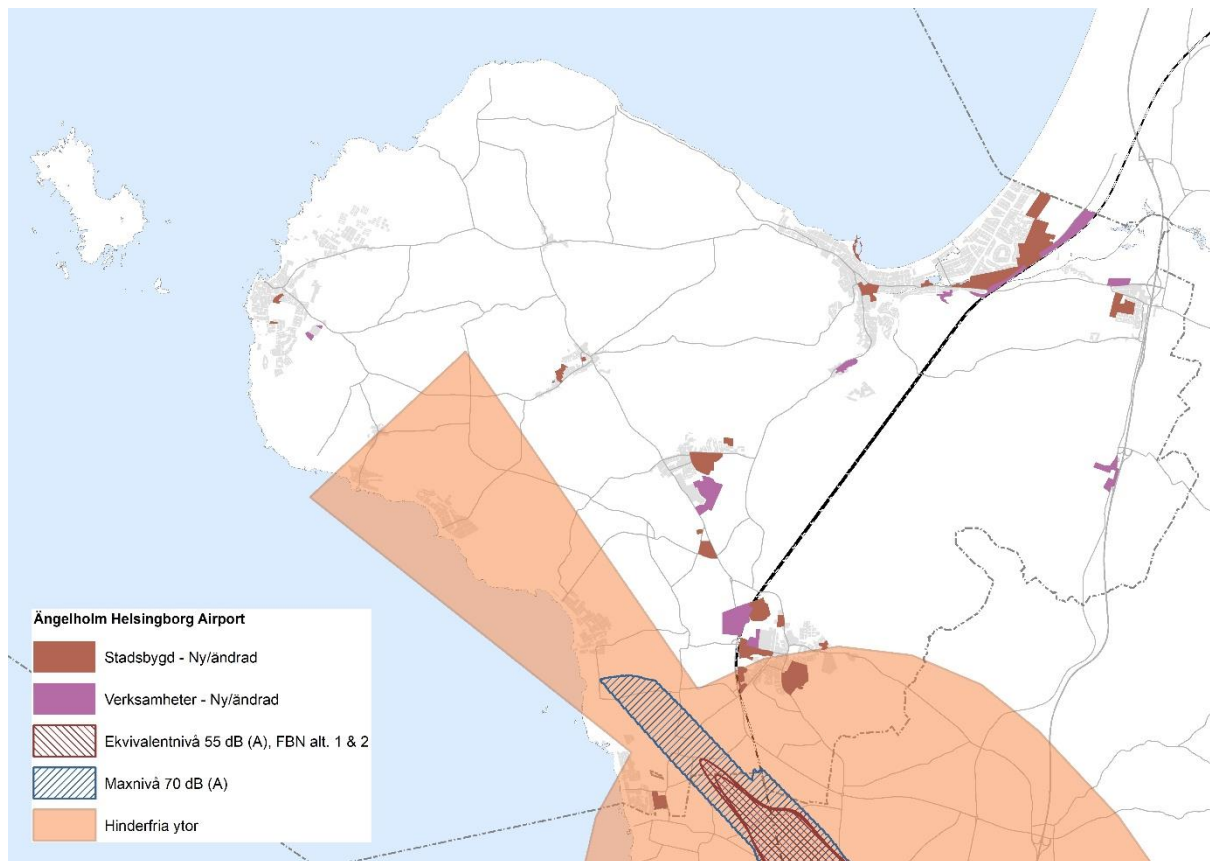
Kommunen föreslår ingen markanvändning genom översiktsplanen som påverkar riksintresset för kommunikationer negativt. Den ökade mängden tågtrafikanter och fordonstrafik som förväntas genereras från områdena utpekade i översiktsplanen anses inte skada riksintresset.

De områden som pekas ut för ny/ändrad användning och som angränsar till järnvägen ligger i Förslöv och i Båstad/Hemmeslöv. Lämpligt skyddsavstånd till järnvägen samt föreslagen markanvändning i förhållande till bullernivåer från järnvägen behöver utredas under kommande detaljplanearbete.

## MILJÖKONSEKVENSBESKRIVNING

Det område som pekas ut för ny/ändrad användning i översiktsplanen och som angränsar till motorväg E6 är verksamhetsområdet vid trafikplats Hallandsås. Lämpligt skyddsavstånd till motorvägen samt föreslagen markanvändning i förhållande till bullernivåer från vägen behöver utredas under detaljplanearbetet.

### Riksintresse Ängelholm Helsingborg Airport

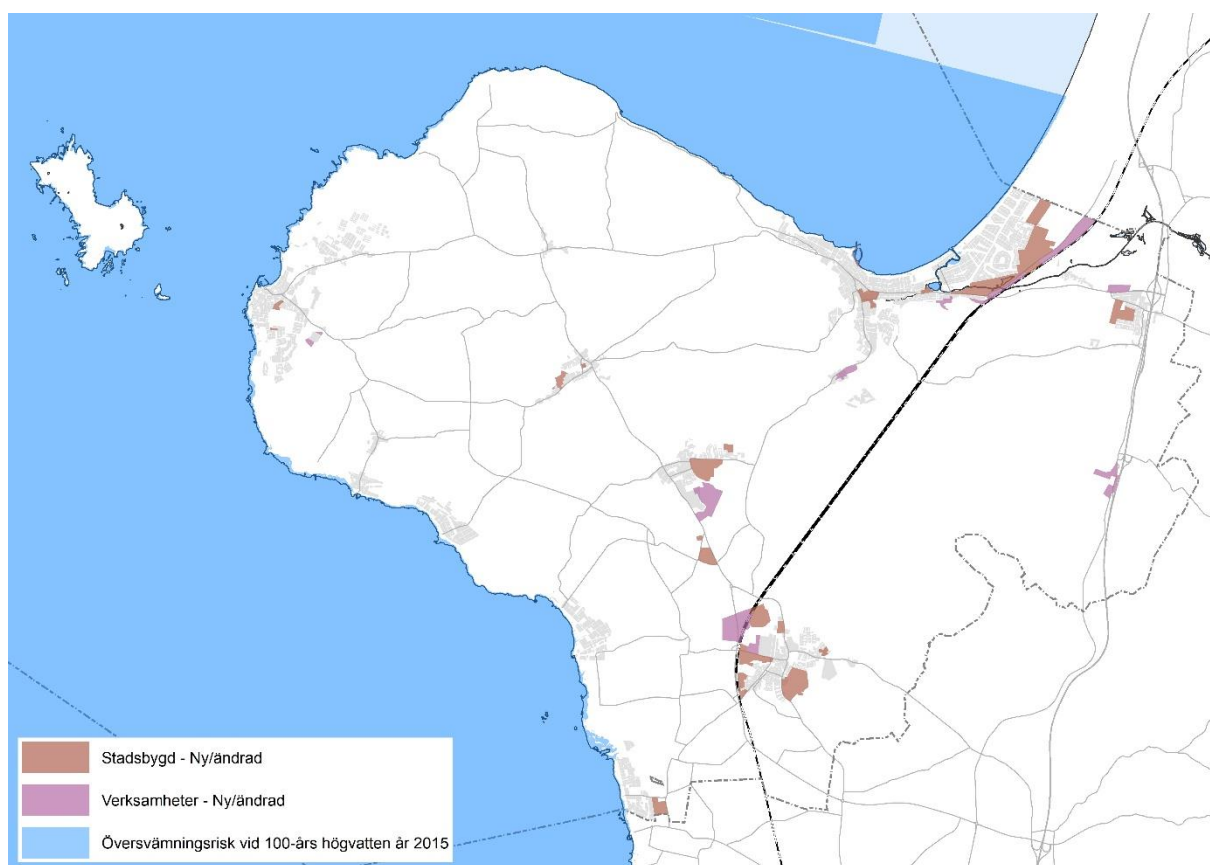


Kommunen föreslår ingen markanvändning genom översiktsplanen som påverkar influensområdet för riksintresset Ängelholm Helsingborg Airport negativt.

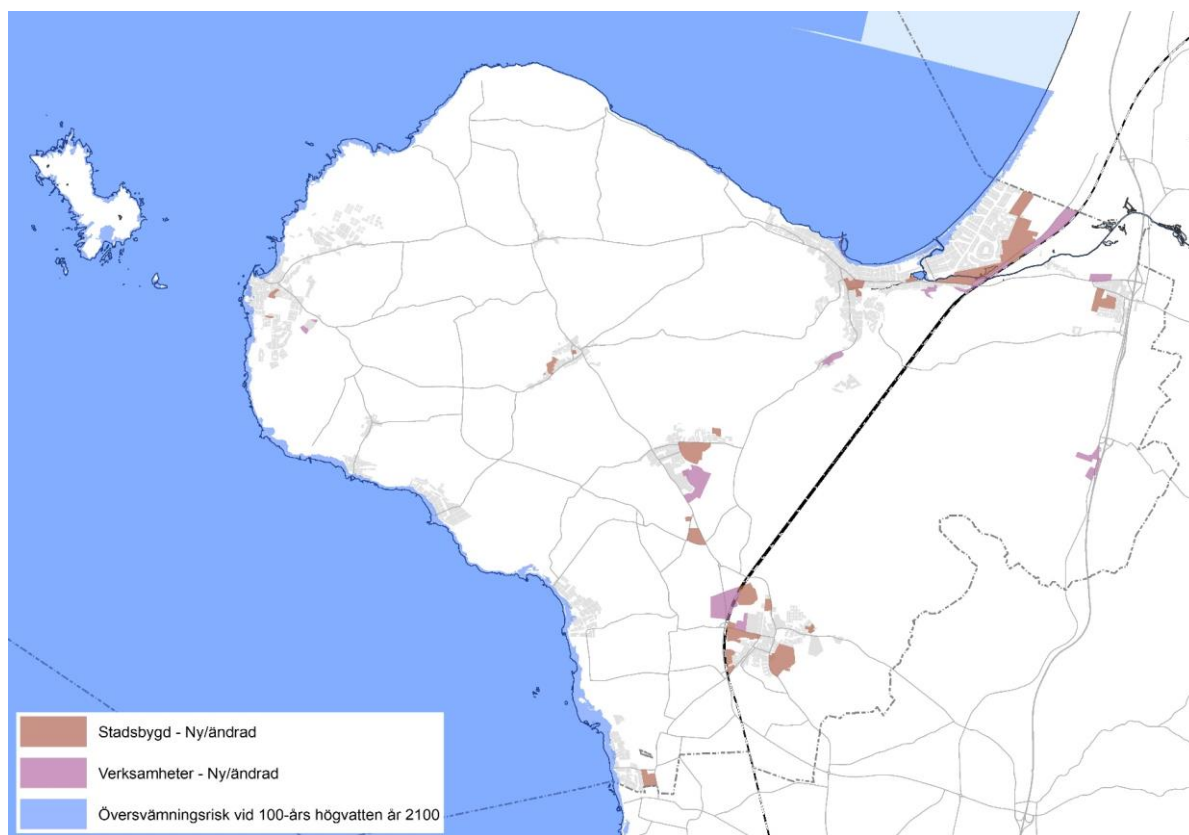
## Klimatförändringar

Översiktsplanen tillåter inte ny bebyggelse i kustområdet under 3,5 meter över havet om inte andra åtgärder som skyddar mot översvämning vidtas. Planen anses därför ta hänsyn till påverkan av klimatförändringar med den kunskap kommunen har i dagsläget. Lågpunkter i landskapet pekas också ut i översiktsplanen så att hänsyn kan tas till dem i kommande planering. Vidare utredning av erosions- och översvämningsrisker inom kommunen krävs för att få en bättre uppfattning om riskerna inom kommunen.

### Översvämningsrisk vid 100-års högvatten år 2015

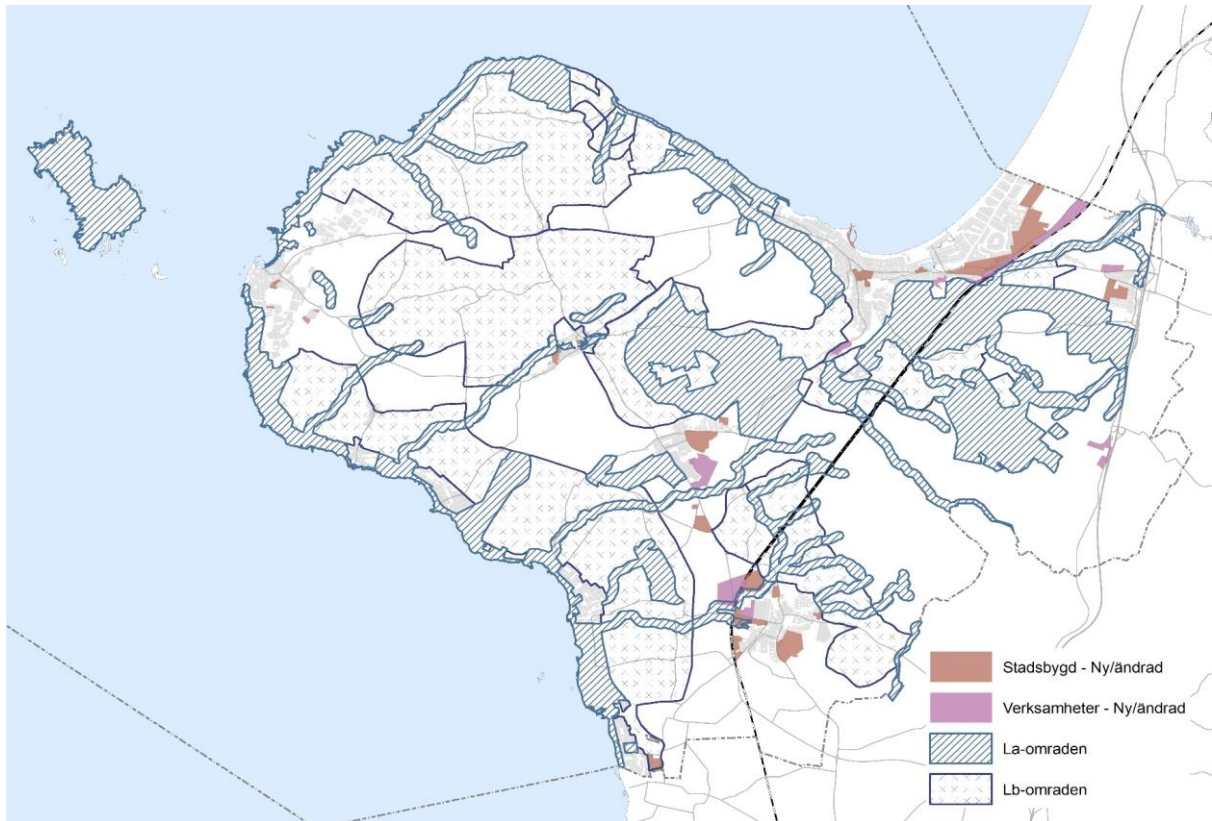


## Översvämningsrisk vid 100-års högvatten år 2100



## Natur- och kulturvärden

### La- och Lb-områden



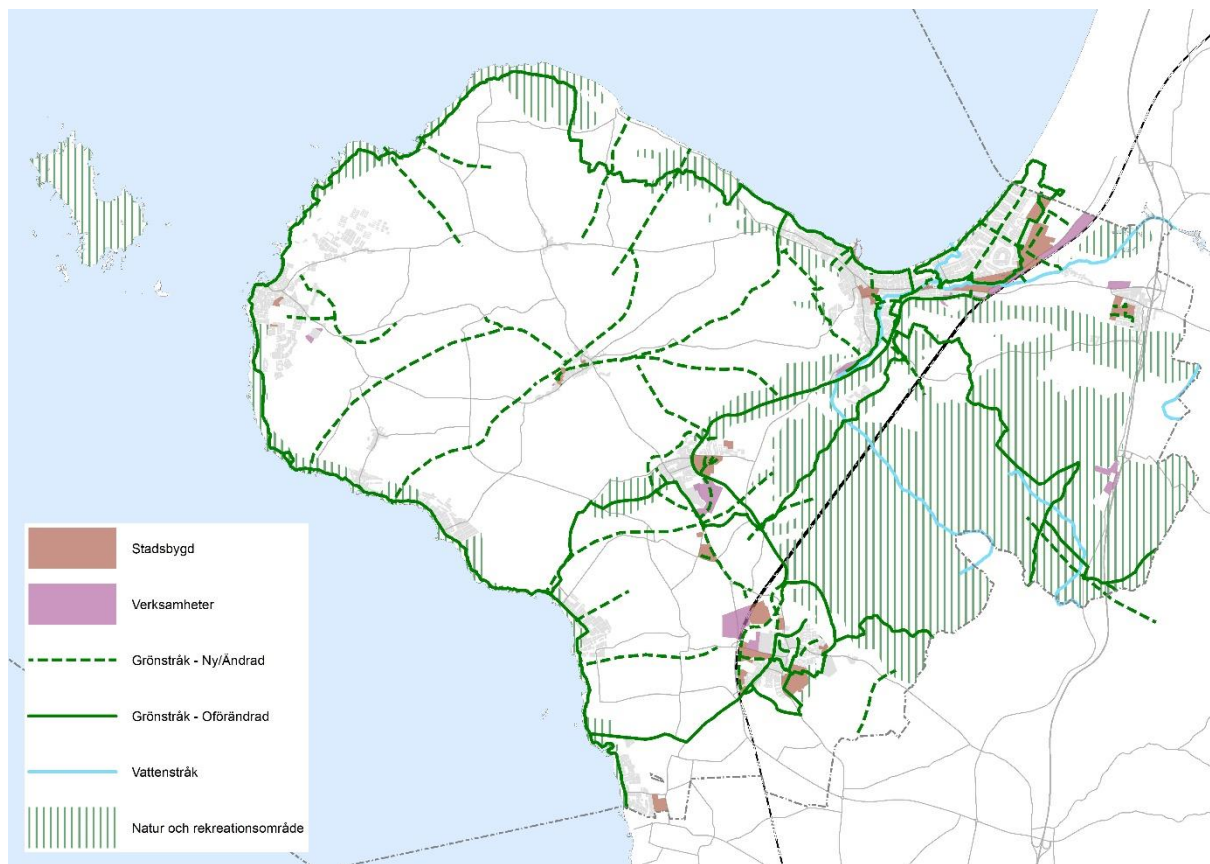
I översiktsplanen pekas de områden ut som främst bör undvikas vid exploatering utifrån natur- och kulturmiljövärden genom landskapsområdena La och Lb. Natur- och kulturmiljövärdena är av stor vikt för kommunen både historiskt och idag. Många näringar är beroende av det öppna landskapet med fortsatt bete och odlingar.

I de områden där La- eller Lb-områden inkluderas i områden för ny markanvändning måste den föreslagna markanvändningen utredas och motiveras väl i vidare planering eftersom andra exploateringsintressen måste vägas mot dessa natur- och kulturmiljövärden. Detta är aktuellt för följande utpekade områden för ny stadsbygd:

- Östra Storaht (Lb)
- Stationsområdet i Förslöv (La/strandskydd)
- Norr om Bjärevallen i Förslöv (La/strandskydd)
- Norr om tunnelmynningen i Förslöv (La/strandskydd)
- Väster om Västra Karups skola (La/strandskydd)

Planen pekar ut mark lämplig för exploatering på befintlig jordbruksmark. En avvägning har i de fallen gjorts och eftersom områdena anses vara stations- eller kollektivtrafiknära ses exploateringen som försvarbar. I övrigt är ambitionen att undvika jordbruksmark och skapa förutsättningar för förtätning och lokalisera områden lämpliga för exploatering nära befintliga strukturer.

## Rekreativvärden



Avsikten med översiktsplanen är att förbättra tillgängligheten till natur- och rekreationsområden både för boende i kommunen och besökare genom att utveckla målpunkter som har möjlighet till koppling till kollektivtrafiken. Genom restriktiv exploatering i det öppna landskapet och genom att i möjligaste mån värna strandskyddet, behålls kopplingar till vattnet för allmänheten och för den biologiska mångfalden. Planen värnar om möjligheterna till friluftsliv. Översiktsplanen ser också hur en mer hållbar utveckling på landsbygden är möjlig genom möjligheter som skapas av utbyggnaden av fiber på landsbygden och bättre täckning för mobiltelefoner.



## Sociala konsekvenser

### Samspel och möten

I de större tätorterna pekas områden ut som kan utvecklas till mötesplatser för att skapa förutsättningar för ett aktivt liv i samhällena genom tydligt identifierade centrumområden och idrottsområden. Mötesplatser som har flera funktioner och används av olika grupper av människor föredras. Även tillgängligheten till grönområden och natur är viktig för att människor ska röra sig i sin närmiljö på ett tryggt och säkert sätt.

### Vardagsliv och fritid

Den ökade åretruntbefolkning som väntas kommer ställa ökade krav på kommunal infrastruktur och service. Planförslaget inkluderar möjlig lokalisering av både offentlig och kommersiell service i lägen där många människor rör sig. Ju fler människor som rör sig i ett område desto bättre förutsättningar för att skapa underlag för både service och handel. Närhet mellan bostäder, service och andra målpunkter så som skolor och platser för fritidsaktiviteter skapar möjlighet att gå eller cykla och minskar antalet bilresor. Det underlättar även vardagslivet när säkra gång- och cykelvägar gör att barn och ungdomar lättare själva kan ta sig till skola, kompisar och aktiviteter. Kvalitativa grönområden och tätortsnära natur skapar förutsättningar för att de boende använder områdena i större utsträckning.

### Tillgänglighet och trygghet

God tillgänglighet till boende i olika boendeformer, arbetsplatser, rekreation, kollektivtrafik och digital infrastruktur är viktiga faktorer för att skapa en god och attraktiv boendemiljö och förutsättningar för att människor ska röra sig ute i samhället. Översiktsplanens ambition är att skapa tillgänglighet genom att fokusera på centrum- och kollektivtrafiknära lägen för bland annat handel och annan service och att öka tillgängligheten till naturområden.

### Identitet och upplevelse

Bjärehalvöns natur- och kulturhistoria är viktig för identitetsskapande och upplevelsen av kommunen. Översiktsplanen skyddar områden med de högsta natur- och kulturvärdena, uppmuntrar utvecklingen av friluftslivet samt värnar jordbruksmarken och bedöms därmed påverka värdena positivt.

### Folkhälsa och hälsa

Översiktsplanen strävar efter en socialt hållbar utveckling genom att planera för bebyggelse med blandade funktioner och goda möjligheter att välja gång, cykel eller kollektivtrafik. Tätortsnära natur och tillgänglighet till naturområden skapar bättre möjligheter för rekreation och rörelse vilket ökar förutsättningarna för en god folkhälsa.

### Sammanhållen stad

I planen är ambitionen att de nya områden som skapas har en blandning av funktioner, där det anses lämpligt. Både blandade boende- och upplåtelseformer och andra funktioner bidrar till ett mer aktivt stadsliv och skapar möjligheter för möten. Ett effektivt nyttjande av befintliga strukturer skapar möjligheter till att dra gång- och cykelvägar till målpunkter som många människor besöker och för fler att nyttja en robust kollektivtrafik.

### Delaktighet

Under arbetet med att ta fram en samrådshandling för översiktsplanen har kommunen arbetat brett både inom politiken med en tillfällig beredning med ledamöter från kommunfullmäktige och inom förvaltningen. I tidigt skede uppmuntrades allmänheten att engagera sig i kommunens utveckling genom en omfattande enkät. Byråden har också bjudits in för att förmedla sina tankar och visioner om byarnas utveckling. För Båstad, Förslöv och Grevie har kommunen tagit

## MILJÖKONSEKVENSBESKRIVNING

fram inriktningssdokument som använts som underlag och utgångspunkt för översiktsplanarbetet. I arbetet med inriktningssdokumenten har allmänheten bjudits in till samråd genom "mingel" med möjligheter att diskutera och ställa frågor om ett förslag till utveckling. Arbetet har också involverat grupper och föreningar i processen med att ta fram en social konsekvensanalys. Under det fortsatta arbetet med översiktsplanen bjöds allmänheten in brett för att diskutera samrådsförslaget. Samråd har skett enligt plan- och bygglagens krav. Alla inkomna synpunkter redovisas och tas ställning till i samrådsredogörelsen, som är en bilaga antagandehandlingen.

Även utställningen av planförslaget har gjorts enligt plan- och bygglagens krav. Allmänheten har getts tillfällen att framföra synpunkter och förslag vid olika dialogmöten runt om i kommunen under utställningstiden. Ett dialogmöte har hållits i var och en av de sex största tätorterna i kommunen (Båstad, Förslöv, Grevie, Torekov, Västra Karup och Östra Karup). Vissa privatpersoner och föreningar har efter önskemål träffat kommunens planerare för att diskutera planförslaget under utställningstiden och utöver detta har planavdelningen funnits tillgänglig för frågor och diskussioner.

Genomgående under framtagandet av översiktsplanen har kritik riktats mot att planen är digital och inte görs som en traditionell, tryckt pappershandling. Vissa grupper i samhället har upplevt det svårt att ta till sig och hantera den digitala översiktsplanen. Andra har ställt sig positiva till den digitala versionen som anses göra kommunens strategiska inriktning mer lättillgänglig och synliggjord. Kommunen menar att den digitala översiktsplanen underlättar förmedlingen av avsikten för varje geografiskt område, vilka ställningstaganden kommunen gör för olika sakfrågor och hur olika hänsyn och regleringar sammanfaller och påverkar möjligheterna för mark- och vattenanvändningen. Att översiktsplanen är digital ökar tillgängligheten av planen då alla med en internetuppkoppling kan nå den, oavsett tid och plats. Kommunen har byggt upp planen utifrån Boverkets ÖP-modell (version 1, augusti 2015). Samhället såväl som samhällsbyggnadsprocessen digitaliseras allt mer och ÖP-modellen är ett led i utvecklingen för att underlätta informationsutbyte och en mer effektiv process. En åtgärd som gjorts för att tillmötesgå kritiken är att alla texter i översiktsplanen från och med utställningen finns samlade i pdf-dokument vilka finns tillgängliga inifrån den digitala kartan. På detta sätt går det att läsa översiktsplanen som löptext i en mer traditionell form, för de som önskar.

### **Barnperspektiv**

Planförslagets ambition är att tillvarata barns intressen genom att skapa ytor för förskolor och skolor med bra förutsättningar för friytor som används för lek och utevistelse. Ett väl lokaliserat nät av gång- och cykelvägar underlättar för barn och ungdomar att själva ta sig till skola, kompisar och aktiviteter. Samutnyttjande av lokaler ger möjligheter för barn och vuxna i olika åldersgrupper att möta varandra och t.ex. nyttjande av skollokaler efter skoltid skapar möjligheter att utföra fritidsintressen för vilka det annars inte finns några lokaler att använda. Under framtagandet av översiktsplanen har barnperspektivet särskilt belysts i det arbete som skett vid framtagandet av underlagsmaterial (inriktningssdokumenten för Båstad, Förslöv och Grevie). Vad gäller inriktningssdokumentet för Båstad involverades både yngre och äldre barn i arbetet. I både Förslöv och Grevie bjöds ungdomar speciellt in till diskussioner och till arbetet med sociala konsekvensanalyser.

### **Jämställdhet och jämlikhet**

Det nationella målet för jämlikhetspolitiken är att kvinnor och män ska ha samma makt att forma samhället och sina egna liv. Vid samrådet för översiktsplanen bjöds det in till mingel som sträckte sig över en eftermiddag och tidig kväll och skapade möjligheter för informella samtal i mindre grupper istället för mer traditionella former av samrådsmöte. Det visade sig att fler familjer och unga invånare kom och besökte dessa möten än vad som kommer till mer traditionella möten. Kommunens arbete med delmål 1, att uppnå en jämn fördelning av makt och inflytande kan förbättras genom könsuppdelad statistik och analys.

## MILJÖKONSEKVENSBESKRIVNING

De nationella delmålen 2, 3 och 4 som handlar om ekonomisk jämställdhet, jämn fördelning av det obetalda hem- och omsorgsarbetet samt att mäns våld mot kvinnor ska upphöra arbetar kommunen med bland annat genom översiktsplanen som strävar efter att underlätta vardagslivet exempelvis genom att bostäder och olika typer av service och omsorg lokaliseras i varandras närhet och med goda gång- och cykelkopplingar till kollektivtrafik. Utbyggnad av gång- och cykelvägnätet underlättar även för barn och ungdomars resor. Generellt reser kvinnor kortare avstånd än män och använder oftare gång, cykel eller buss i sina resor (Resvaneundersökning i Skåne 2013). Ett tätare samhälle med fler mötesplatser och tillgång till natur och grönområden skapar möjlighet för fler människor att röra sig ute i samhället och därigenom skapa en tryggare miljö. I översiktsplanen finns också ställningstaganden att genusperspektivet ska beaktas vid prioritering av olika kultur- och idrottsanläggningar samt att offentliga lokaler och platser ska användas för fler syften än idag.

## Ekonomiska konsekvenser

Planförslagets ekonomiska konsekvenser är svåra att förutse och beräkna. Möjligheten till ökade skatteintäkter genom ökad inflyttning till attraktiva boendemiljöer skapas av planförslaget. Kollektivtrafiknära bostäder och service ger förutsättningar till bättre nyttjande av kollektivtrafiken och möjligheter till effektiv pendling till arbete och studier. Kommunens attraktivitet ökar inte bara genom goda boendemiljöer med närhet till kommunal och kommersiell service utan också genom satsningar på mötesplatser, gång- och cykelvägar, grönstruktur samt bevarande och utveckling av natur- och kulturmiljöer.

Möjligheter till företagsetablering och expansion finns både inom utpekad verksamhetsmark och genom förtätningmöjligheter inom stadsbygdsområden. Utpekade områden för stadsbygd och verksamheter är lokaliserade främst vid befintlig infrastruktur för att minska investeringsbehovet. Möjligheter för effektivare och kvalitativ kommunal service ökar i och med ökat befolkningsunderlag i tätorterna. I planförslaget finns satsningar som inte finansieras till fullo av kommunen utan tillsammans med Region Skåne och Trafikverket. Andra satsningar kan göras tillsammans med näringslivet och föreningar. Översiktsplanen är i denna aspekt ett viktigt dialogverktyg som tydliggör kommunens ambitioner och prioriteringar inför framtida planer som ska samfinansieras, exempelvis planer rörande infrastruktur och kollektivtrafik. I planförslaget inkluderas den redan beslutade satsningen om att de södra kommundelarna ska anslutas till Sydsvatten för att säkra en hållbar vattenförsörjning.