



**BÅSTADS
KOMMUN**

Författningssamling

Antagen av: Kommundirektör

Datum för antagande: 2022-10-21

Revidering: -

Diarienummer: KS 000809/2022 -901

Giltighetstid: Tillsvidare

Relaterade styrdokument: Reglemente Krisledningsnämnden, kriskommunikationsplan

Dokumentägare: Charlotte Rosenlund Sjövall, kommundirektör

Båstads kommuns kommunövergripande krisledningsplan för hantering av samhällsstörningar och extraordinära händelser

Innehållsförteckning

Inledning krishantering i Båstads kommun	3
Syfte	3
Mål	3
Båstads kommuns krisledningsarbete.....	4
Inriktning	4
Tjänsteperson i Beredskap (TiB).....	4
Båstads kommuns geografiska områdesansvar	4
Grundläggande krisledningsprinciper för Båstads kommun.....	5
Beredskapsnivåer	5
Nivå 1 Lägesuppföljning	5
Nivå 2 Samråd	5
Nivå 3 Stabsläge	6
Båstads kommuns Krisledningsorganisation.....	6
Aktivering	6
Krisledningsnämnd.....	6
Kommundirektör	7
Krisledningsgrupp.....	7
Krisledningsstab	8
Översikt Båstads kommuns krisledningsorganisation.....	9
Stabsorientering.....	9
Omfallsplanering	9
Dokumentation	10
Lägesbilder	10
Samverkan.....	10
Tekniskt ledningsstöd.....	10
Kriskommunikation	10
Utbildning och övning.....	11
Avveckling, utvärdering och erfarenhetsåterföring.....	11
Bilagor	11

Inledning krishantering i Båstads kommun

En kris definieras i denna plan som en samhällsstörning som hotar grundläggande samhällsfunktioner och värden, vår hälsa eller vår frihet. Det kan handla om att väldigt många människor drabbas eller att en händelses konsekvenser leder till att samhället inte fungerar som det ska.

Båstads kommuns krisledningsplan i enlighet med lag (2006:544) om kommuners och regioners åtgärder inför och vid extraordinära händelser i fredstid och höjd beredskap beskriver kommunens organisation för krisledning vid samhällsstörningar och extraordinära händelser.

Med extraordinär händelse avses enligt SFS 2006:544, § 4 en händelse som:

- avviker från det normala,
- innebär en allvarlig störning eller överhängande risk för allvarlig störning i viktiga samhällsfunktioner, och som
- kräver skyndsamma insatser av en kommun eller ett landsting.

Samhällsstörning saknar definition i lag, men kan sägas innebära:

- en händelse som drabbar många människor eller stora delar av samhället och hotar grundläggande värden och funktioner.
- ett tillstånd som inte kan hanteras med normala resurser och organisation.
- en oväntad händelse, utanför det vanliga och vardagliga och som kräver samordnade åtgärder från flera aktörer.
- ett ökat behov av inriktning, samordning, samverkan och ledning.

Syfte

Krisledningsplanens syfte är att klargöra hur kommunen organiserar, inriktar, samordnar, samverkar och leder arbetet vid samhällsstörningar, vid extraordinära händelser och vid höjd beredskap.

Mål

Det övergripande målet för Båstads kommuns krisberedskap är att det ska finnas en väl förberedd, utbildad och övad krisledningsorganisation som snabbt kan aktiveras för att effektivt inrikta och samordna de insatser som samhällsstörningen eller den extraordinära händelsen kräver. Planen ska fungera som ett praktiskt stöd för chefer och medarbetare före, under och efter krisledningsarbetet och som en kommunövergripande inriktning för respektive verksamhetsområdes krisledningsplan. Samtliga verksamhetsområden och bolag ska upprätta egna krisledningsplaner och krisledningsorganisationer för att ha en egen förmåga till ett effektivt krisledningsarbete.

Båstads kommuns krisledningsarbete

Inriktning

Båstads kommun ska ha en hög förmåga att förebygga, förutse, motstå, hantera och återhämta sig från samhällsstörningar och extraordinära händelser. Krisledningsarbetet ska präglas av helhetssyn, perspektivförståelse, medvetet beslutsfattande, proaktivitet och samtidighet.

Det vi skyddar:

- Människors liv och hälsa
- Samhällets funktionalitet
- Demokrati, rättssäkerhet och mänskliga fri- och rättigheter
- Miljö och ekonomiska värden
- Nationell suveränitet
- Varumärket Båstads kommun

De övergripande målen för kommunens krisledningsarbete vid samhällsstörningar är att:

- Värna medborgarnas trygghet och säkerhet.
- Bedriva ordinarie verksamhet och upprätthålla samhällsviktig verksamhet så långt det är möjligt.
- Tidigt upptäcka och påbörja hantering av samhällsstörningar och extraordinära händelser.
- Ha en organisation med hög förmåga att utöva effektiv ledning och samordning i kommunen över tid.
- Minimera negativa konsekvenser för samhället och den enskilde.
- Effektivt förmedla och samordna information till beslutsfattare, anställda, allmänhet och media.
- Värna grundläggande värden som demokrati, rättssäkerhet och mänskliga fri- och rättigheter.
- Visa särskild hänsyn till människor i behov av stöd.
- Upprätthålla förtroendet för kommunen och dess verksamheter.

Tjänsteperson i Beredskap (TiB)

Funktionen Tjänsteperson i beredskap (TiB) kan nå via telefon dygnet runt alla dagar på året och bemannas av Räddningstjänstens insatsledare i samverkan med Räddningstjänsten i Halmstads kommuns larm- och ledningscentral. Funktionen ska initiera och samordna det inledande krisledningsarbetet för att upptäcka, verifiera, larma och informera vid allvarliga samhällsstörningar.

Båstads kommuns geografiska områdesansvar

Enligt gällande lagstiftning har Båstads kommun ett geografiskt områdesansvar på lokal nivå som innebär att kommunen vid extraordinära händelser i fredstid ska verka för att:

1. olika aktörer i kommunen samverkar och uppnår samordning i planerings- och förberedelsearbetet,

2. de krishanteringsåtgärder som vidtas av olika aktörer samordnas, samt att
3. informationen till allmänheten samordnas.

Med olika aktörer menas såväl offentliga som privata aktörer samt aktörer inom det civila samhället vars insatser kan komma att omfattas av aktörsgemensamma överenskommelser om inriktning och samordning i den aktuella händelsen. Detta innebär dock inte att Båstads kommun tar över andra aktörers eget ansvar att hantera en samhällsstörning som påverkar deras verksamheter.

Vidare ska även kommunen under en extraordinär händelse:

- Kunna stå värd för en inriktnings- och samordningsfunktion (ISF) på lokal nivå, i syfte att verka för samordning av olika aktörers åtgärder.
- Ta initiativ till att en samlad lägesbild tas fram.
- Ha förmågan att ge Länsstyrelsen i Skåne län en samlad rapport om läget i kommunen.
- Ha förmågan att ta emot och dela information med berörda krisberedskapsaktörer med stöd av den teknik som tillämpas nationellt för samverkan och ledning i kris.

Kommunens förberedelser inför extraordinära händelser ska även ske i samverkan med närliggande kommuner och relevanta aktörer utanför det egna geografiska området.

Grundläggande krisledningsprinciper för Båstads kommun

- **Ansvarsprincipen** innebär att den som normalt har ansvaret för en viss verksamhet har motsvarande ansvar inför och under kris eller krig.
- **Närhetsprincipen** innebär att en kris ska hanteras så nära där den inträffar som möjligt såväl geografiskt som organisatoriskt.
- **Likhetsprincipen** innebär att en verksamhets organisation, lokalisering och arbetssätt så långt som möjligt ska överensstämma i fred, kris och vid höjd beredskap.
- **Samverkansprincipen** innebär att de aktörer eller verksamheter som berörs av en kris ska samverka med varandra för att säkerställa god samordning och effektivt resursutnyttjande.
- **Handlingsprincipen** innebär att kommunen ska agera proaktivt och vidta nödvändiga åtgärder även i osäkra situationer med brist på information.

Beredskapsnivåer

Situationens karaktär avgör vilken nivå som ska gälla.

Oavsett nivå ska krisinformationsorganisationen aktiveras eller sättas i beredskap.

Nivå 1 Lägesuppföljning

Innebär att en händelse hanteras av berört verksamhetsområde. Inga åtgärder vidtas utöver att kommundirektören kontinuerligt informeras om händelseutvecklingen av det verksamhetsområde som ansvarar för händelsen. Hur ofta uppdatering ska ske beslutas vid varje enskilt tillfälle.

Nivå 2 Samråd

Innebär samråd mellan kommundirektören och kommunstyrelsens ordförande i en mer svårbedömd situation. Om kommundirektören och kommunstyrelsens ordförande behöver stöd i att avgöra om kommunen befinner sig i eller är på väg mot en extraordinär händelse kan Krisledningsnämnden och Krisledningsgruppen sammankallas.

KLN kan efter den gemensamma samlingen besluta att en tjänsteman ur KLN finns på plats där enskild verksamhet har sin ledningsplats för att följa insatsen och uppdatera KLN med flera.

Nivå 3 Stabsläge

Krisledningsstaben aktiveras och krisledningsarbetet inleds. Larm eller information om en samhällsstörning eller extraordinär händelse inom kommunens verksamhetsområde har inkommit.

Båstads kommuns Krisledningsorganisation

Aktivering

Det verksamhetsområde som är berört av händelsen, kontaktar TiB för dialog kring behov av stab. TiB bildar den stab av stödresurser som händelsen kräver vid behov.

Berörd verksamhetsområdeschef tillsammans med TiB ansvarar för att aktivera krisledningsarbetet och krisledningsplanen. Detta sker efter verksamhetsområdeschefens och TiB:ens gemensamma bedömning.

Om händelsen inträffar utanför ordinarie arbetstid, bevakar TiB händelser som påverkar kommunen. TiB larmar i första hand chefen för det verksamhetsområde som är berört av händelsen eller dennes ersättare. Kontakt sker enligt upprättat TiB-träd. I andra hand kontaktar TiB kommundirektör.

Alla anställda i Båstads kommun, som gör iakttagelser som tyder på att en större olycka eller allvarlig händelse ägt rum, är skyldig att rapportera till närmaste chef och vid behov larma 112. Informationen hanteras därefter enligt rutin "förekomst av akut situation/kris".

Den som kontaktar kommundirektör ska så långt möjligt:

- beskriva vad som hänt
- bedöma skador på personer och egendom
- prognostisera fortsatt utveckling/värsta scenario
- föreslå hur informationen ska hanteras (se krisinformationsplan)
- fastställa behov av resurser.

Efter att ha informerat sig kontaktar kommundirektör kommunstyrelsens ordförande eller, om denne inte är tillgänglig, kommunstyrelsens vice ordförande eller i tredje hand ordinarie ledamot av krisledningsnämnden i ordning efter levnadsålder.

Kommundirektör gör tillsammans med ansvarig politiker en gemensam bedömning av läget och beslutar om krisledningsnämnden och ledningsgruppen ska sammankallas.

Om aktivering av krisledningsnämnd (KLN) och ledningsgrupp (LG) ska ske, kontaktar kommundirektör TiB om denne inte är kontaktad förut. TiB är normalt behjälplig med inkallning enligt upprättat TiB-träd.

Krisledningsnämnd

Krisledningsnämnden är kommunens ledande politiska organ om kommunen drabbas av en extraordinär händelse och utgör den normativa ledningen. Nämnden består av ledamöter och ersättare från kommunstyrelsens arbetsutskott (ansvar, uppgifter och arbetsformer beskrivs mer ingående i bilaga 1, Reglemente för krisledningsnämnd).

Ordföranden i krisledningsnämnden bedömer när en extraordinär händelse medför att nämnden ska träda i funktion och beslutar i sådana fall att så ska ske. Krisledningsnämnden får fatta beslut om att tillfälligt överta hela eller delar av verksamhetsområden från övriga nämnder i kommunen i den utsträckning som är nödvändig med hänsyn till den extraordinära händelsens art och omfattning.

En extraordinär händelse innebär inte per automatik att Krisledningsnämnden ska träda i funktion utan detta bedöms från fall till fall. Krisledningsnämnden kan även samlas utan att det föreligger en extraordinär händelse med syftet att bli informerad om händelsen. Kommundirektören är föredragande tjänsteman i nämnden.

Vid en extraordinär händelse eller om det finns en risk för att en händelse utvecklas till en extraordinär händelse ska kommundirektör kontakta krisledningsnämndens ordförande för en gemensam bedömning av läget.

Kommundirektör

Kommundirektören är beslutsfattare och ytterst ansvarig för kommunens hantering av samhällsstörningar i de fall krisledningsnämnden inte är aktiverad. Kommundirektören är kontaktpunkt till krisledningsnämndens ordförande samt föredragande tjänsteman inför krisledningsnämnden vid en extraordinär händelse.

Kommundirektören ska

- Besluta om krisledningsgruppen och krisledningsstaben ska aktiveras helt eller delvis
- Leda och sammankalla krisledningsgruppen
- Utse stabschef till krisledningsstaben utifrån händelsens karaktär
- Ange inriktningen för stabsarbetet, målet för insatserna och genomförandet
- Ta fram ett beslut i stort, BIS
- Löpande ta ställning till förslag på beslut, omfallsplanering och lägesbild
- Kontinuerligt informera krisledningsnämndens ordförande om läget
- Fatta beslut om att avveckla krisledningsstaben
- Säkerställa att krisledningsarbetet utvärderas

Krisledningsgrupp

Krisledningsgruppen svarar för beredning och verkställighet av beslut vid en extraordinär händelse och utgör tillsammans med krisledningsstaben den strategiska ledningen. Gruppen leds av kommundirektören och består av kommunens ordinarie ledningsgrupp. Varje befattningshavare i krisledningsgruppen ska ha minst en ersättare med likvärdig kompetens. Till sin hjälp har gruppen en krisledningsstab.

Gruppen ansvarar för att:

- Leda det övergripande krisledningsarbetet
- Krisledningsarbetet mellan kommunens verksamheter samordnas
- Ta fram beslutsunderlag
- Effektuera fattade beslut
- Ha en långsiktig planering

- Representera kommunen tillsammans med Krisledningsnämnden

Krisledningsstab

Krisledningsstaben består av tjänstemän och är stab åt kommundirektören. Stabsarbetet leds av en stabschef och är föredragande vid stabsorienteringar med Krisledningsgruppen. Kommundirektören utser stabschef baserat på händelsens karaktär, detta ska vara en person inom kommunens organisation som särskilt utbildats och övats för uppgiften.

Krisledningsstaben producerar beslutsunderlag åt kommundirektören. Stabschefen fattar beslut inom den inriktning som kommundirektören gett för hantering av samhällsstörningen eller den extraordinära händelsen.

Krisledningsstaben bemannas utifrån samhällsstörningens karaktär och tillgängliga resurser. Funktionerna beskriver i stort vilka områden som krisledningsstaben behöver kunna bemanna men detta är dynamiskt. Beroende på situation kan en person/funktion ha flera ansvarsområden. Stabschefen ansvarar för löpande behovsanpassning och dimensionering av staben.

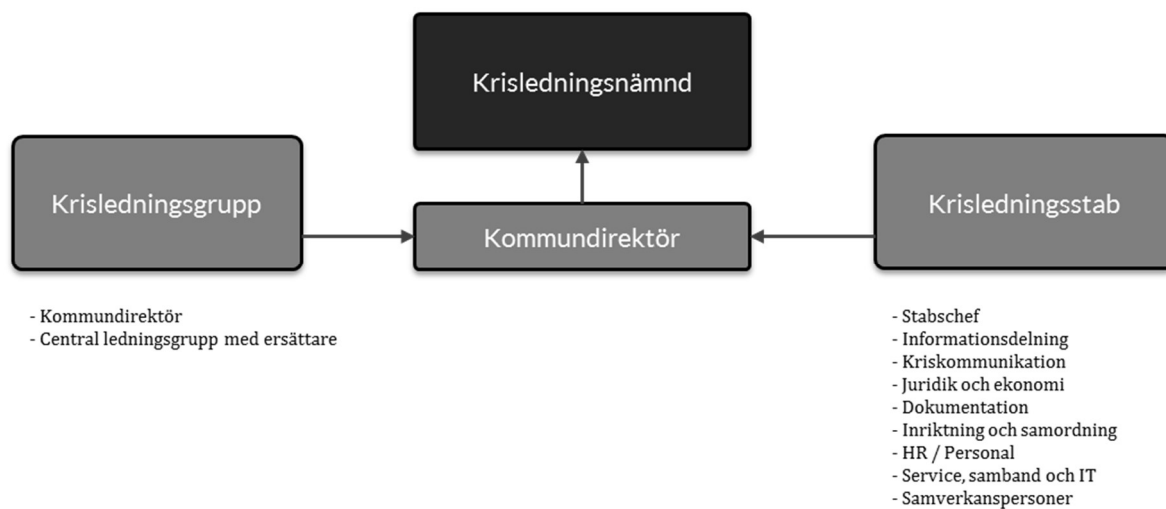
Stabens sammansättning utgörs i stort av följande funktioner:

- Stabschef
- Informationsdelning, lägesbild och analys
- Kriskommunikation
- Juridik och ekonomi
- Inriktning och samordning
- Dokumentation
- HR / Personal
- Service, samband och IT
- Samverkanspersoner

Krisledningsstaben ska:

- Inrikta och samordna interna och externa verksamheter
- Bedöma läget på kort och lång sikt
- Planera för åtgärder på kort och lång sikt
- Inventera tillgängliga, och bedöma behov av, personella och materiella resurser
- Förse kommundirektören med underlag för beslut
- Bistå krisledningsgruppen i att verkställa och följa upp beslut
- Dokumentera krisledningsarbetet
- Omfallsplanera för alternativ händelseutveckling
- Ta fram och uppdatera lägesbilder
- Ansvara för intern och extern samverkan med andra aktörer
- Ansvara för intern och extern kriskommunikation

Översikt Båstads kommuns krisledningsorganisation



Figur 1 Båstads kommuns krisledningsorganisation

Krisledningsplats

I första hand används förutbestämd och förberedd lokal. Krisledningsgruppen och krisledningsstaben har mandat att ta en kommunal lokal i anspråk vid behov. En reservlokal finns utsedd och kan vid behov användas som alternativ ledningsplats. Beroende på vad som inträffat och den geografiska belägenheten beslutar kommunchefen var krisledningsorganisationen ska samlas.

Stabsorientering

Den första stabsorienteringen hålls när krisledningsstaben kallats in. Stabschefen leder orienteringen för en första bedömning av läget, konsekvenser och informationsbehov på kort och lång sikt.

Orienteringen bör omfatta:

- Stabens syfte
- Lägesbeskrivning
- Konsekvenser
- Nödvändiga åtgärder på kort och lång sikt
- Inriktning och omfattning
- Upprättning av stabsarbetsplan
- Ta fram beslutsunderlag till ledningsgruppen

Omfallsplanering

Staben ansvarar för omfallsplanering dvs. planering för en alternativ händelseutveckling baserat på t.ex. händelsens varaktighet, skadornas omfattning, tidsförhållanden eller påverkan på allmänheten. Planeringen bör även omfatta en efterföljande behovsanalys av politiska beslut, resurser, samverkan och information till allmänheten.

Dokumentation

Dokumentation ska ske noggrant och kontinuerligt med rubrik och tidsstämpel för att kunna följa upp beslut och åtgärder och som ett stöd vid överlämning samt för utvärdering. Dokumentation kan inbegripa många olika typer av informationsbärande element som till exempel pappersanteckningar, loggar, berättelser, whiteboard-skisser, digitala anteckningar, mötesprotokoll, rapporter och utvärderingar. Hur dokumentationen skapas och upprätthålls kan variera och beror på händelsens karaktär.

För att skapa och upprätthålla en god dokumentation av insats eller krishanteringsarbetet under en pågående insats krävs metodik och teknik. Vidare är det av yttersta betydelse att organisationen är klar över varför dokumentation skall hanteras, vad som bör dokumenteras och hur detta skall gå till. Att dokumentera under en pågående händelse bör ske på ett sådant sätt att det inte blir en belastning för det konkreta arbetet med händelsen. Att hantera dokumentation skall aldrig vara viktigare än kommunikation under en insats. Dokumentationen bör skapas och upprätthållas på ett sådant sätt att den också blir värdefull under själva arbetet med händelsen (källa: MSB - *Glöm inte att dokumentera!* Publikationsnummer 315).

Lägesbilder

Lägesbild används inom svensk krisberedskap som ett begrepp för att beskriva den information och förståelse som en eller flera aktörer har vid en viss tidpunkt vid hanteringen av en samhällsstörning. Lägesbilden innehåller ett urval av särskilt viktig information om händelsen, konsekvenser, åtgärder, resurser och aktörer. Lägesbilden används som underlag för beslut, rapportering, kriskommunikation som ett stöd vid agerande såväl för den enskilde aktören som vid aktörsgemensamt agerande.

En lägesbild ska kunna upprättas av respektive verksamhetsområde och bolag och därmed utgöra underlag till kommunens samlade lokala lägesbild.

Den övergripande krisledningsorganisationen ska även kunna upprätta en lägesbild inom ramen för det geografiska områdesansvaret.

En samlad lokal lägesbild ska kunna delges Länsstyrelsen via det webbaserade informationssystemet WIS och via radiokommunikationssystemet Rakel.

Samverkan

Kommunen ska ha förmåga att samverka med externa aktörer, berörda myndigheter, organisationer och frivilliga. Kommunen ska också ha förmåga att kunna ta emot och skicka en samverkansperson för att underlätta samverkan.

Tekniskt ledningsstöd

Förutom via telefoni, e-post och onlinemöten ska kommunen ha förmågan att dela information via de nationella systemen Skyddat webbaserat informationssystem (WIS) och Radiokommunikation för effektiv ledning (Rakel).

Kriskommunikation

Kriskommunikation är en central del i hanteringen av en samhällsstörning för att tillhandahålla samordnad information, minska oro och förebygga ryktesspridning. Kommunikationen bör vara tydlig, snabb, korrekt, öppen, empatisk, ansvarstagande, proaktiv, samstämmig, saklig och regelbunden. Kriskommunikationsarbetet leds av kommunikationsenheten och följer upprättad kriskommunikationsplan, se bilaga 2.

Utbildning och övning

Förtroendevalda i krisledningsnämnden och berörda tjänstemän ska utbildas och övas för sina uppgifter i samband med krisledningsarbete under extraordinära händelser och samhällsstörningar.

Avveckling, utvärdering och erfarenhetsåterföring

Krisledningsnämnden beslutar när extraordinär händelse upphör och nämnden träder ur funktion. Kommunstyrelsen får, när krisledningsnämndens verksamhet som är föranledd av den extraordinära händelsen inte längre behövs, besluta att verksamheten ska upphöra. Ett sådant beslut kan även fattas av kommunfullmäktige.

Kommundirektören beslutar i samråd med stabschefen om att avveckla krisledningsstaben om Krisledningsnämnden inte är aktiv. Avvecklingen ska planeras och ska ske stegvis. Stabschef, kommunikation och dokumentation avvecklas sist. Dokumentationen ska insamlas, sammanställas och sparas. Lokalerna ska återställas.

Hantering av en händelse ska alltid utvärderas. Det i huvudsak drabbade verksamhetsområdet eller bolaget ansvarar för utvärdering. Säkerhetschefen kan vara ett stöd i arbetet. Utvärderingsrapporten ska delges säkerhetschefen och berörda verksamheter.

Bilagor

Bilaga 1: Reglemente för krisledningsnämnd

Bilaga 2: Kriskommunikationsplan

Reglemente för Krisledningsnämnden i Båstads kommun

Lagen (2006:544) om kommuners och regioners åtgärder inför och vid extraordinära händelser i fredstid och höjd beredskap, 2 kap. 2 §, reglerar att det i varje kommun ska finnas en krisledningsnämnd för att fullgöra uppgifter under extraordinära händelser i fredstid.

Med extraordinär händelse avses en sådan händelse som avviker från det normala, innebär en allvarlig störning eller överhängande risk för en allvarlig störning i viktiga samhällsfunktioner och kräver skyndsamma insatser av kommunen. Syftet med att krisledningsnämnden träder i kraft är att minimera skador på invånare och personal samt egendom. Nämnden kan bara verka under extraordinära händelser vilket innebär att det ej får vara längre än nödvändigt för att lösa den uppkomna händelsen.

Utöver bestämmelserna i lagen (2006:544) om kommuners och regioners åtgärder inför och vid extraordinära händelser i fredstid och höjd beredskap, som reglerar krisledningsnämndens verksamhet, ska kommunallagens (2017:725) bestämmelser tillämpas.

Krisledningsnämndens ansvar och uppgifter

1 § Ansvar

Krisledningsnämnden har ansvar att fullgöra uppgifter under extraordinära händelser i fredstid enligt 2 kap Lagen (2006:544) om kommuners och regioners åtgärder inför och vid extraordinära händelser i fredstid och höjd beredskap.

Med extraordinär händelse avses enligt lagen en sådan händelse som avviker från det normala, innebär en allvarlig störning eller överhängande risk för en allvarlig störning i viktiga samhällsfunktioner och kräver skyndsamma insatser av en kommun eller en region.

2 § Verksamhetens igångsättande och upphörande

Ordföranden i krisledningsnämnden bedömer när en extraordinär händelse medför att nämnden ska träda i funktion och beslutar i sådana fall att så ska ske. Har ordföranden i krisledningsnämnden förhinder träder vice ordförande i dennes ställe. Har bägge vice ordförandena förhinder beslutar istället ordinarie ledamot av krisledningsnämnden i ordning efter levnadsålder.

Om krisledningsnämnden anser att det inte föreligger förutsättningar för dess verksamhet, får nämnden besluta att den ska träda ur funktion. Kommunstyrelsen får, när krisledningsnämndens verksamhet som är föranledd av den extraordinära händelsen inte längre behövs, besluta att verksamheten ska upphöra. Ett sådant beslut kan även fattas av kommunfullmäktige.

3 § Befogenheter

Krisledningsnämnden får fatta beslut om att överta hela eller delar av verksamhetsområden från övriga nämnder i kommunen i den utsträckning som är nödvändig med hänsyn till den extraordinära händelsens art och omfattning. När förhållandena medger ska krisledningsnämnden besluta att de uppgifter som nämnden har

övertagit från andra nämnder ska återgå till ordinarie nämnd.

Om kommunstyrelsen eller kommunfullmäktige, när krisledningsnämndens verksamhet som är föranledd av den extraordinära händelsen inte längre behövs, beslutar att krisledningsnämndens verksamhet ska upphöra, återgår de verksamhetsområden som krisledningsnämnden har övertagit till ordinarie nämnd.

4 § Samordning

Krisledningsnämnden ska inom kommunens geografiska område verka för att de krishanteringsåtgärder som vidtas av olika aktörer under en extraordinär händelse i fredstid samordnas och att informationen till allmänheten samordnas.

5 § Bistånd mellan kommuner och kommuner och regioner

Kommunen får på begäran lämna hjälp till andra kommuner och regioner som drabbats av en extraordinär händelse i fredstid samt bistå annan kommun eller annan region med hälso- och sjukvårdsresurser vid extraordinär händelse i omfattning enligt hälso- och sjukvårdslagen (1982:736). Om bistånd har lämnats har kommunen rätt till skälig ersättning av den andra kommunen eller regionen. När en enskild persons vistelse i en kommun är föranledd av en extraordinär händelse, har vistelsekommunen rätt till ersättning från den kommun som drabbats av den extraordinära händelsen.

Krisledningsnämnden kan under en extraordinär händelse besluta om begränsat ekonomiskt stöd till en enskild som drabbats av händelsen.

Uppgifter enligt övrig speciallagstiftning

6 § Personuppgiftsansvar

Nämnden är personuppgiftsansvarig enligt EU:s dataskyddsförordning GDPR (General Data Protection Regulation) för de register och andra behandlingar av personuppgifter som sker inom verksamheten.

Krisledningsnämndens arbetsformer

Sammansättning

7 § Sammansättning

Krisledningsnämnden består av ledamöter och ersättare från kommunstyrelsens arbetsutskott.

Kommunstyrelsens ordförande är tillika krisledningsnämndens ordförande. Vice ordförandena i kommunstyrelsen är tillika vice ordförande i krisledningsnämnden.

Ordförande och vice ordförandena utgör krisledningsnämndens presidium.

8 § Ordföranden

Det åligger krisledningsnämndens ordförande att:

1. Planera och leda nämndens arbete och sammanträde
2. Kalla till sammanträde
3. Tillse att ärenden som ska behandlas har beretts

Ordföranden får besluta på nämndens vägnar i ärenden som är så brådskande att nämndens avgörande inte kan avvaktas. Sådana beslut ska därefter snarast anmälas till nämnden.

9 § Ersättare för ordföranden

Om varken ordförande eller vice ordförandena kan delta i ett helt sammanträde eller i en del av ett sammanträde utser nämnden en annan ledamot att vara ordförande tillfälligt.

Den till åldern äldste ledamoten tjänstgör som ordförande tills den tillfälliga ordföranden har utsetts.

Om ordföranden på grund av sjukdom eller av annat skäl är hindrad att fullgöra uppdraget för en längre tid får nämnden utse en annan ledamot att vara ersättare för ordföranden. Ersättaren fullgör ordförandens samtliga uppgifter.

Sammanträden

10 § Tidpunkt för sammanträde

Krisledningsnämnden sammanträder på dag och tid som nämnden bestämmer.

Sammanträden ska också hållas när ordföranden anser att det behövs eller när minst två ledamöter begär det.

11 § Kallelse till sammanträde

Kallelsen ska på ett lämpligt sätt tillställas varje ledamot och innehålla uppgift om tid och plats för sammanträdet.

Kallelsen bör åtföljas av föredragningslista. Ordföranden bestämmer i vilken utsträckning handlingar som tillhör ett ärende på föredragningslistan ska bifogas kallelsen.

När varken ordföranden eller en vice ordförande kan kalla till sammanträde ska den till åldern äldste ledamoten göra detta.

12 § Närvarorätt

Krisledningsnämnden får medge förtroendevald som inte är ledamot eller ersättare i nämnden att närvara vid nämndens sammanträden.

Närvarorätten enligt första stycket gäller inte ärenden som rör myndighetsutövning mot någon enskild.

Krisledningsnämnden får utöver detta bestämma att annan ska ha rätt att närvara vid nämndens sammanträden.

13 § Ersättarnas tjänstgöring

Om en ledamot är förhindrad att inställa sig till ett sammanträde eller att vidare delta i ett sammanträde ska en ersättare tjänstgöra i ledamotens ställe.

En ledamot som inställer sig under ett pågående sammanträde har rätt att tjänstgöra även om en ersättare har trätt in i ledamotens ställe.

Om inte ersättarna väljs proportionellt ska ersättarna tjänstgöra enligt den av kommunfullmäktige mellan dem bestämda ordningen.

En ersättare som har börjat tjänstgöra har dock alltid företräde oberoende av turordningen. Om styrkebalansen mellan partierna därigenom påverkas får en ersättare som inställer sig under pågående sammanträde träda in i stället för en ersättare som kommer längre ner i ordningen.

14 § Jäv

En ledamot eller en ersättare som har avbrutit sin tjänstgöring på grund av jäv i ett ärende får åter tjänstgöra, sedan ärendet har behandlats.

En ledamot som har avbrutit tjänstgöringen en gång under ett sammanträde på grund av annat hinder än jäv, får åter tjänstgöra om ersättarens inträde har påverkat styrkebalansen mellan partierna.

15 § Förhinder och inkallande av ersättare

En ledamot som är hindrad att delta i ett sammanträde eller i en del av ett sammanträde, ska snarast anmäla detta till nämndens sekreterare som kallar ersättare. Den ersättare kallas som står i tur att tjänstgöra och som inte redan kallats in.

16 § Justering av protokoll

Protokollet justeras av ordföranden och en ledamot.

Krisledningsnämnden kan besluta att en paragraf i protokollet ska justeras omedelbart. Paragrafen bör redovisas skriftligt innan nämnden justerar den.

17 § Reservation

Om en ledamot har reserverat sig mot ett beslut och ledamoten vill lämna skriftlig motivering, ska ledamoten lämna motiveringen till sekreteraren före justeringen av protokollet.

18 § Delgivning

Delgivning med krisledningsnämnden sker med ordföranden, verksamhetsområdeschef, nämndens sekreterare eller annan anställd som nämnden bestämmer.