



BÅSTADS KOMMUN

Risk- och sårbarhetsanalys

för Båstads kommun 2023



Antagen av: Kommundirektör
Diarienummer: 000800/2023 -900
Dokumentägare: Kommunledningen

Sammanfattning

Båstads kommuns slogan är *ett bättre sätt att leva*. En av förutsättningarna för att uppnå dessa ledord är att identifiera befintliga risker och sårbarheter inom kommunens geografiska område. Risk- och sårbarhetsanalysen syftar till att kartlägga de risker och sårbarheter som finns i kommunen som skulle kunna leda till, eller försvåra hanteringen av, en kris eller s.k. extraordinär händelse. I framtagandet identifieras samhällsviktiga verksamheter och hur de förhåller sig till olika kritiska beroenden. Även olika risker som kan inträffa kartläggs och analyseras och en beskrivning görs av identifierade sårbarheter och brister. Avslutningsvis listas identifierade behov av åtgärder för att höja förmågan inom de samhällsviktiga verksamheterna.

Innehållsförteckning

1. Inledning	4
1.1 Syfte och mål.....	4
1.2 Sekretess.....	4
1.3 Avgränsning.....	5
2. Beskrivning av kommunen och dess geografiska område	6
2.1 Kommunens ansvarsområde och uppgifter.....	6
2.2 Båstads kommuns organisation.....	6
2.3 Geografi.....	7
2.4 Befolkning.....	8
2.5 Näringsliv.....	9
3. Arbetsprocess och metod	10
3.1 Metod.....	10
3.2 Avgränsningar.....	11
4. Identifiering av samhällsviktig verksamhet inom Båstads kommuns geografiska område 12	
4.1 Samhällsviktig verksamhet utanför kommunens huvudmannaansvar.....	16
4.2 Kommunens samhällsviktiga verksamheter.....	18
5. Identifiering av kritiska beroenden för kommunens samhällsviktiga verksamheter	21
6. Identifierade och analyserade risker för kommunen och kommunens geografiska område	23
6.1 Olyckor.....	23
6.2 Natur- och väderrelaterade händelser.....	23
6.3 Sociala risker och antagonistiska hot.....	24
6.4 Teknisk infrastruktur och försörjningssystem.....	25
6.5 Sjukdomar.....	26
7. Beskrivning av identifierade sårbarheter och brister i krisberedskap inom kommunen och dess geografiska område	27
7.1 Samverkan och ledning.....	27
7.2 Teknisk infrastruktur och försörjningssystem.....	27
7.3 Resurser.....	28
7.4 IT- och cybersäkerhet.....	28
7.5 Informationssäkerhet.....	28
8. Behov av åtgärder med anledning av risk- och sårbarhetsanalysens resultat	29
9. Bilagor	32

1. Inledning

Enligt *Lag (2006:544) om kommuners och regioners åtgärder inför och vid extraordinära händelser i fredstid och höjd beredskap* är varje kommun skyldig att göra en risk- och sårbarhetsanalys (RSA). Kommunen ska, enligt *MSBFS 2015:5* anpassa arbetet med risk- och sårbarhetsanalysen till de egna behoven och till övriga förutsättningar.

Kommunen ska under det första kalenderåret efter ordinarie val till kommunfullmäktige ställa samman och rapportera resultatet av sitt arbete enligt följande uppställning:

- Beskrivning av kommunen och dess geografiska område.
- Beskrivning av arbetsprocess och metod.
- Identifierad samhällsviktig verksamhet inom kommunens geografiska område.
- Identifierade kritiska beroenden för kommunen och kommunens geografiska områden.
- Identifierade och analyserade risker för kommunen och kommunens geografiska områden.
- Beskrivning av identifierade sårbarheter och brister i krisberedskap inom kommunen och dess geografiska område.
- Behov av åtgärder med anledning av risk- och sårbarhetsanalysens resultat.

1.1 Syfte och mål

Båstads kommun vill vara en beredd och resilient kommun och ha en flexibel och robust krisorganisation som snabbt och enkelt kan anpassa sig efter händelsens storlek och omfattning. För att åstadkomma detta krävs bl.a. en lägesbild av befintliga risker och sårbarheter och ett kontinuerligt arbete med riskreducerande och förmågehöjande och åtgärder.

Syftet med kommunens risk- och sårbarhetsanalys är att kartlägga risker, sårbarheter samt hot inom kommunen. RSA:n ska öka medvetenheten hos både beslutsfattare och verksamhetsansvariga. Arbetet ska även ge underlag för planering och beslut, för information till både medarbetare och medborgare samt ge en generell riskbild för samhället. RSA:n är även ett underlag för det kommunala handlingsprogrammet samt kommunens krisberedskapsarbete. Likt Sveriges krisberedskap är det övergripande syftet i Båstads kommun att värna om samhällets skyddsvärden:

- Människors liv och hälsa
- Samhällets funktionalitet
- Demokrati, rättssäkerhet och mänskliga fri- och rättigheter
- Miljö och ekonomiska värden
- Nationell suveränitet.

1.2 Sekretess

Utgångspunkten är att RSA:n ska vara öppen, tillgänglig och offentlig men vissa delar av materialet som använts i framtagandet omfattas av sekretess. Detta då informationen beskriver kommunens förmågor i detalj eller hur starkt beroende olika verksamheter kan

vara av olika typer av försörjning. Uppgifter som beläggs med sekretess i RSA styrs enligt 18 kap. 13§ OSL.

1.3 Avgränsning

Denna risk- och sårbarhetsanalys har sitt fokus på kommunens övergripande förmåga och på kommunal samhällsviktig verksamhet. Således hanteras inte övriga eller kommunala enskilda verksamheters krisberedskap i detalj. Arbetet avgränsas även till kommunens geografiska område. RSA:n beskrivs utifrån fredstida kriser och extraordinära händelser. RSA:n och tillhörande krisberedskapsarbete är förberedande för nivån höjd beredskap (krig eller krigsfara), men detta arbete sker utanför arbetet med RSA:n. Andra antagonistiska hot är identifierade som en risk i RSA:n men arbetet med säkerhetsskydd sker utanför detta arbete.



2. Beskrivning av kommunen och dess geografiska område

2.1 Kommunens ansvarsområde och uppgifter

Kommuner är skyldiga enligt kommunallag och speciallagstiftningen att ha och ansvara för vissa verksamheter. Vissa uppgifter sker även med stöd i andra lagstiftningar.

Genom speciallagstiftning har kommuner fått ansvar för samhällsfunktioner som är obligatoriska. Andra verksamheter kan vara frivilliga och dessa beslutas av politiken.

Kommunernas obligatoriska verksamheter:

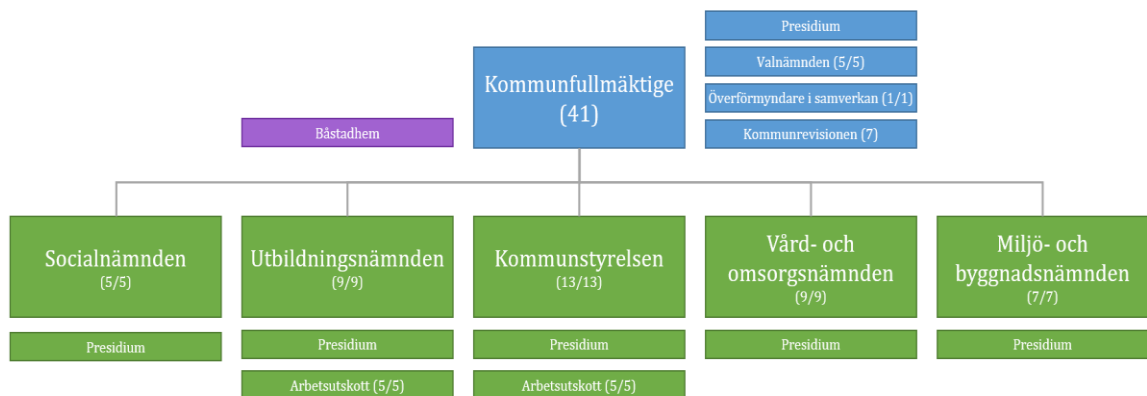
- Social omsorg (äldreomsorg, LSS-omsorg samt individ- och familjeomsorg)
- För-, grund- och gymnasieskola
- Plan- och byggfrågor
- Miljö- och hälsoskydd
- Renhållning och avfallshantering
- Vatten och avlopp
- Räddningstjänst
- Krisberedskap och civilt försvar
- Biblioteksverksamhet
- Bostäder

Kommunernas frivilliga verksamheter:

- Fritid och kultur
- Energi
- Sysselsättning
- Näringslivsutveckling

2.2 Båstads kommuns organisation

Båstads kommun har cirka 1200 anställda och har ett politiskt styre kallat Samverkan för Bjäre som består av Moderaterna, Socialdemokraterna, Liberalerna och Kristdemokraterna. Kommunens politiska organisation består av kommunfullmäktige, kommunstyrelse, miljö- och byggnadsnämnden, vård- och omsorgsnämnden, socialnämnden samt utbildningsnämnden.



Figur 1. Båstads kommuns politiska organisation.

Tjänstemannaorganisationen i Båstads kommun består av en förvaltning med sex olika verksamhetsområden. Kommundirektören är den enda förvaltningschefen och är kommunens ledande tjänsteperson och biträder kommunstyrelsen med utveckling och samordning av den kommunala verksamheten. Kommundirektören är chef för samtliga verksamhetsområdeschefer och chef för verksamhetsområdet Kommunledningen.



Figur 2. Båstads kommuns tjänstemannaorganisation.

Varje verksamhet har i sin tur olika avdelningar. Räddningstjänsten är placerat under verksamhetsområdet Teknik och service men från och med 2024 ingår kommunen i räddningstjänstförbundet Räddningstjänsten Skåne Nordväst (RSNV).

Båstads kommun äger koncernbolaget Båstad Kommunhus AB som omfattar två helägda bolag; Båstads AB samt Hemmeslövs Fastighets AB som tillsammans förvaltar och äger en del av kommunens fastigheter. Kommunen har även några delägda bolag NSVA (Nordvästra Skånes vatten- och avlopp AB), NSR (Nordvästra Skånes Renhållnings AB), Sydvatten AB, Ängelholm Helsingborg Airport (Ängelholms flygplats AB) samt Kommunassurans Syd.

2.3 Geografi

Båstads kommun är belägen längst upp i nordvästra Skåne och gränsar till kommunerna Laholm i norr och Ängelholm i söder. Kommunen omges av hav i tre väderstreck och den totala arealen uppgår till 880 km² varav landarealen är 217 km². Kommunytan består av 53% jordbruksmark, 12% bebyggd och anlagd mark, 27% skogsmark samt 6 % öppen myrmark och övrig mark¹. Båstads kommun kategoriseras enligt Sveriges Kommuner och Regioners (SKR) kommunindelning som en landsbygdskommun med turism- och besöksnäring.²

I kommunen finns sex större orter Båstad, Förslöv, Torekov, Greve, Östra Karup och Västra Karup. Hallands Väderö tillhör Båstads kommun och ligger i höjd med Torekov ute i Kattegatt.

I utkanten utav Båstads kommun passerar motorvägen E6/E20. Motorvägen är kraftigt trafikerad och är även en av de stora transportlederna för farligt gods. I utkanten av kommunen mynnar även Hallandsåstunneln, två parallella enkelspårstunnelar, vardera med en total längd på 8.6 kilometer.

Söder om kommunen i Ängelholms kommun ligger Ängelholms flygplats, flygen har inflygningssträckor som sträcker sig över Båstads kommun.

¹ [Kommuner i siffror \(scb.se\)](https://www.scb.se)

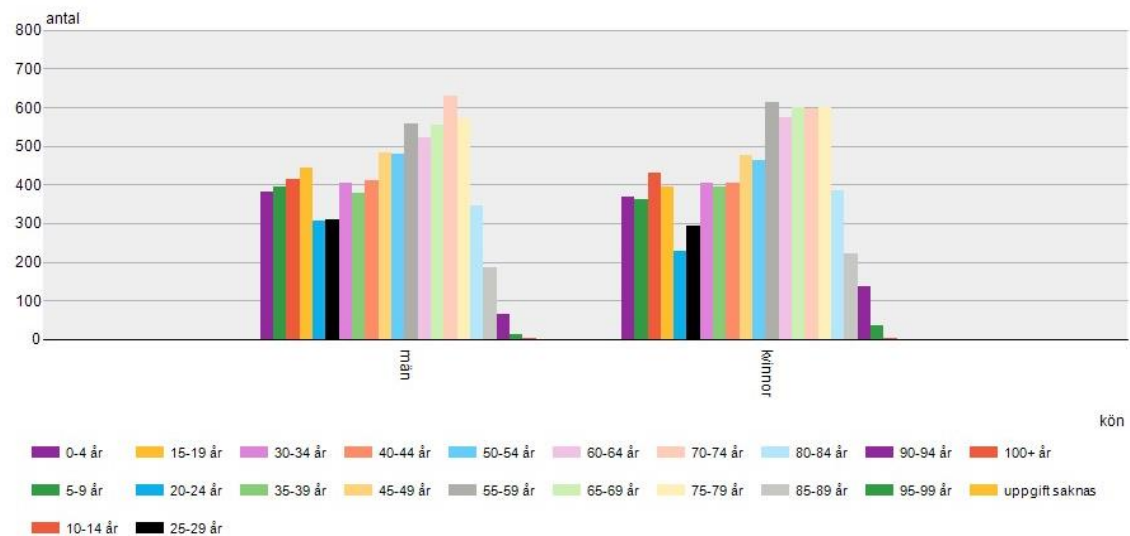
² [Kommungruppsindelning | SKR](https://www.skr.se)



Figur 3. Karta över Båstads kommun. Källa: Lantmäteriet.

2.4 Befolkning

Båstads kommun hade i slutet av 2022, 15 824 invånare. Medelåldern i kommunen är 48 år och könsfördelningen ligger på 49 procent kvinnor respektive 47 procent män. 77% av befolkningen bor i tätort och 23% på landsbygd. 44% av alla hushåll består av ensamstående med eller utan barn. 51% av kommunens hushåll är sammanboende och 5% är övriga hushåll. Personer mellan 55-79 år är överrepresenterade hos både män och kvinnor (se Figur 4)³.



Källa: SCB

Figur 4. Folkmängden efter ålder och kön. Båstads 2022. Källa Statistiska Centralbyrån.

³ [Kommuner i siffror \(scb.se\)](https://kommuner.isiffror.scb.se)

2.5 Näringsliv

En landsbygdskommun med turism- och besöksnäring kännetecknas av att minst två kriterier ska vara över gränsvärdena på följande: antalet gästnätter på hotell, vandrarhem och campingar överstiger minst 20 st. per invånare, omsättning inom hotell, vandrarhem, camping med mera är minst 10 tkr per invånare, omsättning inom restaurang med mera är minst 10 tkr per invånare samt omsättning på detaljhandel är minst 90 tkr per invånare.⁴

Kommunen är Sveriges tredje mest företagstät kommun utanför Stockholms län med 89 företag per tusen invånare⁵. Nolato, Lindab och Bjärekraft är några exempel på stora privata arbetsgivare inom kommunen.



⁴ [Kommungruppsindelning | SKR](#)

⁵ [Företagens regionala utveckling 2023 \(Svenskt Näringsliv\)](#)

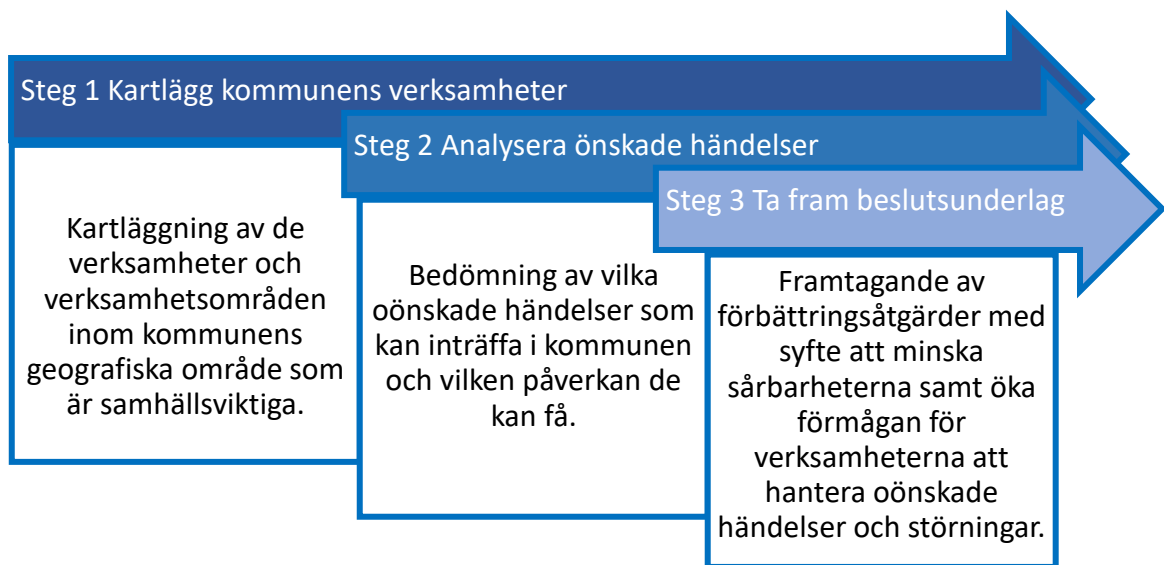
3. Arbetsprocess och metod

Båstads kommuns uppdatering av RSA:n utgår från den föregående RSA:n som uppdaterades under 2021. Denna genomfördes i projektform i omgångar och har omfattat dokumentinventering samt genomgång av föregående RSA med tillhörande underlag. Nyckelpersoner från kommunens verksamhetsområden och bolag har involverats för identifiering av samhällsviktig verksamhet och kritiska beroenden samt analys av materialet och inkommit med åtgärdsförslag.

3.1 Metod

Båstads kommun har utgått från en metod framtagen av kommuner och Lunds Tekniska Högskola som kallas ”Tre steg för ett robustare Malmö”. Metoden består av tre steg:

1. Kartlägg kommunens verksamheter
2. Analysera önskade händelser
3. Ta fram beslutsunderlag för förbättringsåtgärder



Figur 5. De tre metodsteg som Båstads kommun använt i arbetet med risk- och sårbarhetsanalys.

Även MSB:s metodstöd för identifiering av samhällsviktig verksamhet och kontinuitetsshantering har använts.

Underlaget har inhämtats utifrån underlag från föregående RSA tillsammans med workshoptillfällen och arbetsmöten med nyckelpersoner från kommunens verksamhetsområden och bolag. Tillsammans har kartläggning av verksamheter gjorts och därefter en värdering av vilka verksamheter som bedöms samhällsviktiga. Bedömningen har gjorts utifrån MSB:s metodstöd tillsammans med bedömd påverkan på olika skyddsvärden vid ett allvarligt avbrott i verksamheten. Vilka oönskade händelser som skulle kunna inträffa samt deras påverkan har analyserats samt värdering av hur kritiska sju olika beroenden bedöms vara till varje samhällsviktig verksamhet. Verksamheterna har

även haft möjlighet att föreslå lämpliga åtgärds- och/eller förbättringsförslag. Underlaget har stämts av mot verksamheterna.

3.2 Avgränsningar

RSA:n baseras på underlag från framförallt kommunens verksamheter och bolag. Fokus är framförallt på kommunens verksamheter, privata aktörer har inte involverats. RSA:n ska ses som en övergripande sammanställning och grov analys av kommunens risker och samhällsviktiga verksamheter inom det geografiska områdesansvaret. Mer detaljerade analyser görs inom respektive verksamhet.



4. Identifiering av samhällsviktig verksamhet inom Båstads kommuns geografiska område

Samhällsviktig verksamhet definieras av MSB som verksamhet, tjänst eller infrastruktur som upprätthåller eller säkerställer samhällsfunktioner som är nödvändiga för samhällets grundläggande behov, värden eller säkerhet. Viktig samhällsfunktion är en samhällsfunktion som är nödvändig för samhällets grundläggande behov, värden eller säkerhet, till exempel omsorg av barn, betalningsförmedling och vägtransporter.



Figur 6. Förhållandet mellan samhällsviktig verksamhet och viktig samhällsfunktion.

För att identifiera samhällsviktiga verksamheter i kommunens geografiska område används MSB:s underlag om identifiering av samhällsviktig verksamhet⁶ samt lista med viktiga samhällsfunktioner⁷. Även MSB:s lista ur MSBFS 2015:5 över elva samhällssektorer

⁶ [Identifiering av samhällsviktig verksamhet: metod \(MSB\)](#)

⁷ [Lista med viktiga samhällsfunktioner - Utgångspunkt för att stärka samhällets beredskap \(MSB\)](#)

där samhällsviktig verksamhet kan finnas och exempel på viktiga funktioner inom respektive sektor från har använts.

Sedan den 1 oktober 2022 har Sverige 10 beredskapsansvariga sektorsmyndigheter som ska leda arbetet för utvecklingen av arbetet med civil beredskap inom respektive sektor.

Sveriges beredskapssektorer och sektorsansvariga myndigheter:

- Ekonomisk säkerhet: Försäkringskassan
- Elektronisk kommunikation/post: Post- och telestyrelsen
- Energiförsörjning: Energimyndigheten
- Finansiella tjänster: Finansinspektionen
- Försörjning av grunddata: Skatteverket
- Hälsa, vård och omsorg: Socialstyrelsen
- Livsmedelsförsörjning och dricksvatten: Livsmedelsverket
- Ordning och säkerhet: Polismyndigheten
- Räddningstjänst och skydd av civilbefolkningen: MSB
- Transporter: Trafikverket

MSB har inom varje sektor listat viktiga samhällsfunktioner som är nödvändiga för samhällets grundläggande behov, värden eller säkerhet. Dessa samhällsfunktioner utgör grunden för att identifiera samhällsviktig verksamhet och är en utgångspunkt för samtliga aktörer i hela beredskapssystemet gällande bl.a. beredskapsplanering, samverkan och samordning. Med aktörer syftas statliga myndigheter, kommuner, regioner samt övriga aktörer som berörda näringsidkare och frivilligorganisationer utifrån ansvarsprincipen och de uppgifter de har kopplat till att stärka samhällets beredskap. Målet är att viktiga samhällsfunktioner ska upprätthållas för att stärka samhällets beredskap. Se Tabell 1 nedan för en sammanställning av listan (Se fotnot 7 för listan i sin helhet).

Beredskapssektor	Viktig samhällsfunktion	Exempel på samhällsviktig verksamhet
Ekonomisk säkerhet	Finansiering av offentlig verksamhet	Fastställande och inbetalning av arbetsgivaravgifter, inkomstskatt, skatt på kapital, mervärdesskatt och punktskatter.
	Utbetalningar av statliga ersättningar	Handläggning och fastställandet av statliga ersättningar, hantering av statliga löner samt myndigheternas användning av betaltjänster för utbetalning.
Elektroniska kommunikationer och post	Digitala plattformar, tjänster och informationssystem	Vissa molntjänster, datacenter och elektroniska underskrifter.
	Elektroniska kommunikationsnät och -tjänster och annan radioanvändning	Drift av markinfrastruktur, telefonitjänster, rundradio, internetaccess, slutna elektroniska kommunikationsnät, styrning och övervakning av nät och tjänster, DNS-tjänster, satellittjänster för kommunikation samt för positionering och tid (GNSS).
	Post	Mottagnings- och sorteringsnoder, digital post och rikstransporter.
Energiförsörjning	Bränslen och flytande drivmedel	Anläggningsförvaltning, styrning och övervakning, bränslehantering samt felavhjälpanande underhåll på infrastruktur.

	El	Styrning och övervakning samt underhåll och felavhjälpning av infrastruktur.
	Energigas	Styrning och övervakning, underhåll och felavhjälpning på infrastruktur.
	Fjärrvärme och fjärrkyla	Anläggningsförvaltning, styrning och övervakning, bränslehantering samt felavhjälpande underhåll på infrastruktur.
Finansiella tjänster	Betalningsförmedling	Det centrala betalningssystemet, elektroniska betaltjänster och kontanthantering.
	Finansiell stabilitet	Tillsyn, insättningsgarantin och möjlighet för staten att tillföra likviditet.
	Försäkring	Skadereglering, utbetalning av försäkringsersättning, krigsförsäkring och återförsäkring.
	Sparande, finansiering och finansiell riskhantering	In- och utlåning, handel med finansiella instrument, pensions- och annat försäkringssparande samt kapital- och skuldförvaltning.
Försörjning av grunddata	Grunddata	Folkbokföring, fastighetsinformation, geografisk information samt organisations- och företagsinformation
Hälsa, vård och omsorg	Försörjning av sjukvårdsprodukter	Produktion, inspektion och kontroll av medicintekniska produkter, lager och tillsyn.
	Hälso- och sjukvård	Regional och kommunal primärvård, akutsjukvård, diagnostik och sjukvårdsrådgivning.
	Läkemedelsförsörjning	Apotek, recepthantering, licens- och dispensgivning, beredskapsläkemedel och läkemedelsgodkännande.
	Smittskydd – människor	Expertstöd, smittspårning och mikrobiologiska laboratorier.
	Socialtjänst	Individ- och familjeomsorg inklusive ekonomiskt bistånd samt äldre- och funktionshindersomsorg.
	Tandvård	Akut tandvård, käkkirurgi, protestillverkning och tandteknisk laborativ verksamhet.
Livsmedelsförsörjning och dricksvatten	Distribution av livsmedel, primärproduktion av livsmedel, kontroll av livsmedel, tillverkning av livsmedel m.m.	Återvinningscentraler, avfallsförbränning, deponi-, kadaverhanterings- och destruktionsanläggningar samt gränsöverskridande transporter av avfall.
	Avlopp	Avloppsreningsanläggningar, avledning av avloppsvatten från bebyggelse, dagvatten och industriavlopp.
	Djurens hälso- och sjukvård	Veterinärverksamhet, rådgivning och laboratorier.
	Dricksvattenförsörjning	Laboratorier, vattenverk, distributionsnät och vattentäcker.
	Livsmedelsdistribution	Grossister, lager, distributörer och livsmedelsbutiker
	Livsmedelssäkerhet inklusive dricksvatten	Verksamhet inom styrning och kontroll, inklusive laboratorietjänster samt

		utfärdande av föreskrifter och allmänna råd.
	Livsmedelstillverkning	Slakterier, kvarnar, mejerier, bagerier, lager och övrig förädlingsindustri.
	Måltidsverksamhet	Tillagningskök, transporter och mottagningskök.
	Primärproduktion	Verksamheter och anläggningar som är nödvändiga för att upprätthålla en produktion av livsmedelsproducerande djur samt fiske. Ytterligare exempel är anläggningar och verksamheter för odling och skörd inklusive foder.
	Smittskydd – djur	Verksamhet och anläggningar som tillhandahåller vacciner och motmedel mot smittsamma sjukdomar, verksamheter som kan informera rörande händelser som omfattar smittämnen, provtagning-, analys- och saneringsförmåga, karantänsfunktioner, beredskap för bekämpning av utbrott av smittsamma sjukdomar inklusive zoonoser samt övervakning av sjukdomstillstånd hos domesticerade och vilda djur.
Ordning och säkerhet	Bevakning och fysiskt skydd av samhällsviktig verksamhet	Ingripandeverksamhet, tekniska larmsystem och bevakningscentraler.
	Kontroll, skydd och övervakning av Sveriges gränser	Gränskontroller, tullklarering samt gräns- och sjöövervakning.
	Rättskedjan	Arrestverksamhet, utredningsverksamhet, dömande verksamhet och anstalter.
Räddningstjänst och skydd av civilbefolkningen	Räddningstjänst	Hantering av olyckor och bränder, flyg- och sjöräddning, räddningstjänst vid utsläpp av radioaktiva ämnen eller kärnteknisk olycka.
	Skydd av civilbefolkningen	Skyddsrum, varningssystem, beräkningar, specialprognoser för spridningsrisker och väderpåverkan samt bedömningar som kan användas för beredskap och insatser.
Transporter	Kollektivtrafik	Fordon, fartyg, trafikledning, trafikinformation samt drift och planering av infrastruktur
	Landtransporter	Tåg, omlastningsplatser, trafikledning, trafikinformation samt drift och planering av infrastrukturen.
	Lufttransporter	Flygplatstjänst, flygtrafik, flygledningstjänster samt drift och planering av infrastrukturen.
	Sjötransporter	Fartyg, hamn, lotsning, isbrytning, mäklare och fartygsförsörjning samt drift och planering av farleder.
	Terminaler	Järnvägsstationer, flygplatser, hamnar och logistikcenter.

Tabell 1. Lista med Sveriges 10 beredskapssektorer och tillhörande viktiga samhällsfunktioner.

Inom Båstads kommuns geografiska område finns flera av sektorerna representerade i form av vissa samhällsfunktioner och samhällsviktiga verksamheter. Samhällsviktig verksamhet finns förutom inom den kommunala organisationen även hos andra myndigheter, företag och anläggningar som ligger utanför kommunens huvudmannaansvar. Eftersom kommunen har ett geografiskt områdesansvar enligt ansvarsprincipen är det viktigt att även dessa verksamheter identifieras och beskrivs. Kommunen ska verka för att aktörer som bedriver samhällsviktig verksamhet samverkar vid och inför en extraordinär händelse.

4.1 Samhällsviktig verksamhet utanför kommunens huvudmannaansvar

Nedan görs en beskrivning av några identifierade samhällsviktiga verksamheter som finns inom kommunens geografiska område som är utanför kommunens huvudmannaansvar.

Energiförsörjning

Bränslen och flytande drivmedel – Flera drivmedelsstationer finns inom kommunen.

El - ÖresundsKraft, Bjäre Kraft och Södra Hallands kraft är nätbolag som har nätområden i kommunen.

Energigas – Eon och Bjäre biovärme är två bolag som bidrar till energigasförsörjning i kommunen.

Hälsa, vård och omsorg

Försörjning av sjukvårdsprodukter – Nolato producerar medicintekniska produkter.

Hälso- och sjukvård - Region Skåne utför akutsjukvårdsverksamheten i Båstads kommuns geografiska område i form av ambulanssjukvård med tillhörande ambulansstation. I kommunen finns det vårdcentraler som drivs av regionen eller i privat regi.

Läkemedelsförsörjning - I kommunen finns det verksamheter som bedriver läkemedelsförsörjning.

Tandvård - I kommunen finns det tandvårdsverksamheter som drivs av regionen eller i privat regi.

Livsmedelsförsörjning och dricksvatten

Avlopp och dricksvattenförsörjning – NSVA, Nordvästra Skånes Vatten och avlopp, samt Sydsvatten ansvarar för den kommunala vatten- och avloppsverksamheten. Verksamheten är kritisk för leveransen av rent vatten, och därmed för människors hälsa, direkt till kommuninvånare, till kommunala verksamheter och privata företag. B

Renhållning och avfallshantering - NSR, Nordvästra Skånes Renhållnings AB, ägs av de sex kommunerna Bjuv, Båstad, Helsingborg, Höganäs, Åstorp och Ängelholm. NSR ansvarar för renhållning och avfallshantering.

Livsmedelsdistribution och livsmedelsproduktion – 53% av Båstads kommuns geografiska yta består av jordbruksmark. I kommunen finns det storskaliga jordbruk som bidrar till Sveriges självförsörjning.

Ordning och säkerhet

Bevakning och fysiskt skydd av samhällsviktig verksamhet – Polismyndigheten har en polisstation i Båstad tätort.

Transporter

Landtransporter - Trafikverket har väghållaransvaret för en del vägar som går igenom kommunen. E6/E20 har stor betydelse för godstrafik men även som pendlingsväg mellan olika städer. Kommunen har även ett stort antal vägföreningar som på sina respektive vägar har ansvaret för väghållning, underhåll och snöröjning. Västkustbanan är den kustnära järnväg som binder sig mellan Lund och Göteborg och i förlängningen förbinder den Oslo med Köpenhamn. Banan är en viktig länk för hela västra Sverige. Sträckan har stor betydelse för såväl pendling som godstrafik.

Lufttransporter – Flygtrafik sker över det geografiska området men det är inte kommunens huvudansvar att bedriva verksamheten.

Terminaler – Två järnvägsstationer finns i tätorterna Båstad och i Förslöv. Kommunen är delägare på några procent i Ängelholms flygplats men det är inte kommunens huvudansvar att bedriva verksamheten och flygplatsen ligger inte inom kommunens geografiska område.



4.2 Kommunens samhällsviktiga verksamheter

Samtliga verksamhetsområden har identifierat samhällsviktig verksamhet inom sina områden. Bedömning har gjorts för varje verksamhet inom vilken tidsram en allvarlig konsekvens uppstår inom tre skyddsvärdeskategorier: liv och hälsa, samhällets funktionalitet eller motsättningar, misstro eller social oro. Utifrån analysen har varje verksamhet därefter värderats i en färgskala från grönt till rött beroende på bedömd tidsram för att allvarliga konsekvenser bedöms inträffa på de angivna skyddsvärdeskategorierna.

Inom Båstads kommun är följande verksamheter identifierade som samhällsviktiga eller som stödfunktioner till samhällsviktig verksamhet:

Barn och Utbildning – Omsorg av barn (förskola, grundskola, fritidsverksamhet)

Barn och Utbildning ansvarar för att upprätthålla barnomsorgen när vårdnadshavarna arbetar och är därmed viktiga för upprätthållandet av samhällets funktionalitet.

Barn och Utbildning – Utbildning (Förskola, grundskola, gymnasieskola)

Barn och Utbildning ansvarar även för att varje skolpliktigt barn som har kommunen som sin hemkommun får sin rätt till utbildning tillgodosedd.

Barn och Utbildning – Övrig utbildning (Arbetsmarknadsutbildning, vuxenutbildning)

Barn och Utbildning ansvarar även för arbetsmarknadsutbildning och vuxenutbildning som delvis säkerställer personalförsörjning till samhällsviktig verksamhet.

Båstadhem AB – Driftförvaltning av lokaler och boende

Det kommunalägda bolaget Båstadhem AB äger, ansvarar och sköter driften och förvaltningen av kommunens verksamhetslokaler samt flertalet bostäder för medborgare. I driftförvaltningen ingår att vid störning/fel upprätthålla värme, vatten och elektricitet

Individ, Familj och Arbete - Myndighet

Verksamheten ger råd och stöd till vuxna, barn och ungdomar i svåra situationer. Kan behöva fatta snabba beslut som kan ha direkt påverkan på barn, ungas och vuxnas liv och hälsa.

Individ, Familj och Arbete – Ekonomiskt bistånd

Verksamheten handlägger ärenden gällande ekonomiskt bistånd till individer och familjer som inte kan försörja sig själva fullt ut.

Individ, Familj och Arbete – Stöd och behandling

Verksamheten handlägger ärenden gällande personer som utsätts för våld i nära relation, stöd till samsjuklighet psykisk ohälsa i kombination med missbruk.

Kommunledning – Kansli

Kansliet ansvarar för att administrera och genomföra hela det kommunala ansvaret vid ett val till kommunfullmäktige, landsting, riksdag eller vid en folkomröstning. Verksamhetens uppgift innefattar att tillse personal, lokaler, utrustning och information och är en viktig del för landets demokrati.

Kommunledning – Kriskommunikation

Vid en inträffad kris eller störning ska kommunen säkerställa snabb, korrekt och tillförlitlig information. Både internt inom kommunen, externt till medborgare och även till samverkande aktörer.

Krisledning och krisledningsstab

Vid en störning i kommunen ska samhällsviktiga verksamheter fortfarande upprätthållas. Krisledningsfunktioner och den övergripande krisledningsstaben säkerställer ledningen av dessa funktioner vid en samhällsstörning. Den centrala krisledningen leds genom kommunledningen men består nödvändigtvis inte enbart av funktioner inom kommunledningen. Vissa funktioner tillhör andra verksamhetsområden och krisledning bedrivs även ute i verksamheterna på alla nivåer.

Samhällsbyggnad, Miljöavdelningen – Livsmedels-, dricksvatten- och miljötillsyn

Miljöavdelningen ansvarar för tillsyn av livsmedelsverksamheter såsom restauranger, kommunala kök, tillverkningsföretag, grossister och transportörer samt dricksvattenproducenter. Verksamheten är viktig för att värna om människors hälsa. Inom miljötillsynen ingår tillsyn av miljöfarliga verksamheter, kemikalier och tillsyn vid olyckor och tillbud.

Teknik och Service – Gator och vägar och allmän plats

Gata-parkavdelningen inom Teknik och Service har väghållaransvaret för alla kommunala vägar, framförallt i tätorterna i kommunen. Framkomliga vägar är kritiskt för alla verksamheter som har transport och/eller leveranser av personal eller varor. Ansvarar även för renhållning på mark som är allmän plats.

Teknik och Service – IT

IT-avdelningen ansvarar för drift av interna nätverk, telefoni och internet i kommunens verksamheter och utgör en viktig stödfunktion som annan samhällsviktig verksamhet behöver för att kunna upprätthållas i kombination med respektive verksamhets eget ansvar och kontinuitetshandling. IT-utvecklingen har medfört kraftiga beroenden till IT inom kommunen och mellan kommunen och andra aktörer.

Teknik och Service – Måltidsverksamhet

Måltidsverksamheten tillhandahåller måltider till elever och vårdtagare i kommunens verksamheter som skolor, förskolor och boenden. I verksamheten ingår tillagning av måltider och utkörning av måltiderna till de övriga verksamheterna.

Teknik och Service – Räddningstjänst

Kommunen ansvarar för räddningsinsatser enligt Lag (2003:778) om skydd mot olyckor i syfte att förhindra och begränsa skador på människor, egendom och miljö. Räddningstjänsten har också ett ansvar att bidra till att skydda civilbefolkningen genom system och anläggningar för att civilbefolkningen ska kunna varnas och söka fysiskt skydd samt förmåga att genomföra storskalig utrymning och inkvartering. Detta uppdrag genomförs av Båstad kommuns räddningstjänst men kommer att övergå till Räddningstjänstförbundet Skåne nordväst under 2024.

Teknik och Service – Tjänsteman i beredskap

Räddningstjänsten har ansvaret i kommunen för funktionen tjänsteman i beredskap (TIB). Tjänsteman i beredskap är ett viktigt komplement vid allvarliga samhällsstörningar, kriser och samverkansbehov, då TIB är en snabb ingång i kommunen. Denna funktion kommer att övergå helt till Räddningstjänstförbundet Skåne nordväst under 2024.

Vård och Omsorg – Hemtjänst omvårdnad grundläggande

Hemtjänstverksamheten tillhandahåller omvårdnadsinsatser, delegerade arbetsuppgifter enligt hälso- och sjukvårdslagen, matinköp med mera hos brukare med särskilda behov. Hemtjänsten har verksamhet varje dag, dygnet runt.

Vård och Omsorg – Hälso- och sjukvård

Hemsjukvård är den hälso- och sjukvård upp till och med sjuksköterskenivå för de som inte själv eller med hjälp kan ta sig till vårdcentralen, eller i vårdform enligt Hälso- och sjukvårdsavtalet. Till hemsjukvården hör också rehabilitering i hemmet, något som kan vara aktuellt efter sjukdom eller olycka. Behov av rehabilitering i hemmet bedöms av arbetsterapeut eller sjukgymnast/fysioterapeut. Ansvarig läkare för såväl hemsjukvård som rehabilitering i hemmet är alltid primärvårdsläkare. Hemsjukvården har även ett habiliteringsansvar för vissa personer inom LSS och socialpsykiatri.

Vård och Omsorg – LSS och socialpsykiatri

Vård och omsorg arbetar med insatser till personer med funktionsnedsättningar, både enligt Lagen om stöd och service till vissa funktionshindrade (LSS) och Socialtjänstlagen (SoL). Verksamheten omfattar olika insatser såsom till exempel personlig assistans, bostad med särskild service, daglig verksamhet och boendestöd.

Vård och Omsorg – Särskilda boenden

Vård och omsorg har ansvar för kommunens särskilda boenden som tillhandahåller service, omvårdnad, tillsyn och sjukvård dygnet runt för de som är i behov.



5. Identifiering av kritiska beroenden för kommunens samhällsviktiga verksamheter

Kritiska beroenden definieras här som tjänster och resurser som krävs för att bedriva och upprätthålla Båstads kommuns samhällsviktiga verksamheter. Avgränsningen är gjord på direkta beroenden för kommunens verksamhetsområden där ett bortfall eller en störning i tjänsten/resursen relativt omgående riskerar att leda till betydligt minskad förmåga att upprätthålla verksamheten. Bedömningen omfattar inte privata och andra aktörers kritiska beroenden.

Utifrån identifieringen av identifierad samhällsviktig verksamhet har bedömning gjorts tillsammans med verksamheterna på vilka kritiska beroenden som respektive samhällsviktig verksamhet har och hur starka dessa bedöms vara. Beroenden har kategoriserats enligt följande:

- Elförsörjning
- Dricksvattenförsörjning
- IT och elektroniska kommunikationer
- Personal och kompetens
- Lokaler
- Utrustning
- Transporter

Analys har gjorts på hur kritiskt ett allvarligt avbrott skulle påverka möjligheten att utföra samhällsviktiga åtaganden inom respektive beroende. I analysen har befintlig förmåga att hantera ett avbrott även beaktats dvs. om det i vissa fall finns befintliga reservlösningar kan detta påverka bedömningen. Beroendenas styrka har kategoriserats som kritiskt, tydligt eller svagt enligt följande definitioner

➤ **Kritiskt beroende:** Verksamheten har inga stötdämpare och en mycket begränsad uthållighet vilket gör att verksamheten relativt omgående drabbas av funktionsnedsättningar.

➤ **Tydligt beroende:** Verksamheten har vissa stötdämpare och en viss uthållighet vilket gör att verksamheten kan fortsätta under en begränsad tid. Hur allvarligt ett tydligt beroende är kan variera mellan olika kriser. Vid en viss kris kan beroendet uppgraderas till kritiskt för att vid en annan graderas ner till inget beroende.

➤ **Svagt beroende:** Verksamheten kan få svårigheter under vissa specifika förutsättningar men kan i de flesta fall hantera störningen väl.

Figur 7. Kritiska beroenden enligt MSB:s och f.d. Krisberedskapsmyndighetens rapport: *Faller en - faller då alla?*⁸

Nedan följer en övergripande beskrivning av identifierade kritiska beroenden på kommunens samhällsviktiga verksamheter uppdelat per beroendekategori. Underlaget med exakta beskrivningar beskrivs inte då det omfattas av sekretess enligt 18 kap. 13§ OSL.

Elförsörjning

Samtliga verksamheter påverkas vid ett allvarligt avbrott i elförsörjningen men det finns

⁸ [Faller en – faller då alla? \(MSB\)](#)

också reservlösningar inom vissa verksamheter. Skillnader finns i hur stort beroende en verksamhet har av elförsörjning. Särskilt beroende är bl.a. verksamheter inom Vård och Omsorg och Barn och Utbildning men även centra ledningsverksamheter.

Dricksvattenförsörjning

För dricksvattenförsörjning är det främst åtaganden inom vård och omsorg som bedöms kritiskt vid ett allvarligt avbrott men även måltidsverksamheten.

IT och elektroniska kommunikationer

Flera verksamheter har bedömt kritiska beroenden till IT- och elektroniska kommunikationssystem. IT-verksamheten har i sin tur också externa beroenden för att kunna upprätthållas.

Personal och kompetens

Personalförsörjningen är bedömt som ett tydligt eller kritiskt beroende för många verksamheter.

Lokaler

Inom Vård och Omsorg och Barn och Utbildning samt IT finns kritiska beroenden av specifika lokaler vid allvarliga störningar. Några verksamheter såsom räddningstjänst har ett tydligt beroende men merparten av övriga verksamheter skulle kunna bedriva sitt arbete i andra lokaler.

Utrustning

IT och Vård och Omsorg har identifierat kritiska beroenden till utrustning.

Transporter

Vård och Omsorg och Barn och Utbildning har identifierat kritiska beroenden till transporter. Räddningstjänst, gata/park och Båstadhem har identifierat tydliga beroenden.



6. Identifierade och analyserade risker för kommunen och kommunens geografiska område

I alla kommuner finns det verksamheter som innebär en större risk än andra. En risk, enligt teoretisk definition är resultatet av en händelses konsekvens och sannolikhet för att händelsen ska inträffa. Kommunens ansvar ligger i att identifiera och analysera risker för kommunens verksamheter och inom dess geografiska område.

Identifiering av kommunens risker har som utgångspunkt efter de fem huvudområdena som identifierats av MSB. För följande typhändelser görs en övergripande beskrivning av risken, orsaker till att den inträffat och möjliga konsekvenser.

De fem huvudområden som identifierats av MSB:

- Olyckor
- Natur- och väderrelaterade händelser
- Sociala risker och antagonistiska hot
- Teknisk infrastruktur och försörjningssystem
- Sjukdomar

6.1 Olyckor

Exempel på risker relaterade till olyckor:

- Olyckor vid farlig verksamhet
- Olyckor vid hantering av brandfarlig och explosiv vara
- Olyckor med transport av farligt gods
- Olyckor med många drabbade
- Störningar i samhällsviktiga transporter

Denna kategori omfattar inte olyckor orsakade av naturhändelser. De största och mest trafikerade vägarna i Båstads kommun är E6 samt riksväg 115 och 105, vilka är alla tre betydelsefulla vägar inom och igenom kommunen. Västkustbanan går igenom Hallandsåstunneln och transporterar både personer och godstrafik. Förutom risker direkt relaterade till olyckor på väg eller järnväg kan störningar i trafiken leda till svårigheter med personalförsörjning för samhällsviktiga verksamheter.

I Båstads kommuns geografiska område återfinns det ingen s.k. Sevesoverksamhet som omfattas av den högre kravnivån i lag (1999:381) om åtgärder för att förebygga och begränsa följderna av allvarliga kemikalieolyckor, även kallad Sevesolagen.

Utanför kommunens geografiska område finns Ängelholms/Helsingborgs flygplats som kan komma att påverka Båstads kommun vid en större olycka.

6.2 Natur- och väderrelaterade händelser

Exempel på natur- och väderrelaterade risker:

- Höga flöden och högt vattenstånd i havet
- Storm

- Värmebölja och torka
- Skyfall och kraftigt regn
- Ras och skred
- Skogs- och terrängbrand

De pågående klimatförändringarna kan kopplas samman med natur- och väderrelaterade risker. Enligt SMHI:s prognoser kommer årsmedeltemperatur och årsmedelnederbörd öka i framtiden. Enligt beräkningarna från SMHI kan bland annat starkare stormar, värmeböljor, höga flöden med översvämningsrisk och skogsbränder förväntas. Dessa händelser påverkar människors liv och hälsa, egendom, miljö och samhällets funktionalitet både direkt och över tid.

Båstads kommun är en kustkommun och det finns flertalet vattendrag inom kommunens geografiska område. Det betyder att det finns risk för översvämningar i kommunen.

Följande områden drabbas frekvent av översvämningar och höga vattenstånd:

- Samtliga stränder och kuststräckor
- Hamnen i Båstad tätort
- Prästgårdsområdet i Förslöv
- Området kring Örebäcksvallen

Utöver dessa områden förekommer översvämningar på fler områden, dock i mindre omfattning.

Vintervädret är normalt sett milt jämfört med de norra delarna av Sverige men stora snödjup och har dock mätts upp även i Skåne och väderomslaget kan gå fort. Båstads kommun har varit förskonade från omfattande skogsbränder, men på grund av torrt och varmt väder behöver kommunen i regel mer ofta än sällan införa både bevattningsförbud och eldningsförbud under sommarperioder. Under somrarna uppstår frekvent problem med låga grundvattennivåer och vattenbrist inom kommunen.

Mindre skred och ras förekommer frekvent längs med Italienska vägen och på vägen från tätorten mot Kattvik. Utöver kustremsan är även delar av Stensån utsatt för erosion.

Enligt en erosionsutredning från 1988 lyftes en omfattande erosionsproblematik utmed Båstads kommuns kust fram. I början av 2021 publicerade MSB tillsammans med Statens Geotekniska Institut en rapport om riskområden för ras, skred, erosion och översvämning. Enligt rapporten finns det i kommunen signifikant fler verksamheter som behövs för att upprätthålla människors hälsa, miljö och ekonomiska verksamheter än andra områden i Sverige med förutsättning för erosion och översvämning (kust och vattendrag).⁹ Se även bilaga.

6.3 Sociala risker och antagonistiska hot

Exempel på risker relaterade till sociala risker och antagonistiska hot:

- Ökad misstro till samhället
- Lågkonjunktur
- Segregation
- Ökad kriminalitet
- Terrorattentat

⁹ [Riskområden för ras, skred, erosion och översvämning \(MSB\)](#)

- Missinformation, desinformation och påverkanskampanjer
- Pågående dödligt våld i skolmiljö

Negativa sociala förhållanden och sociala ojämlikheter i samhället kan resultera i vad som benämns sociala risker och social oro. Faktorer kan vara t.ex. svåra uppväxtvillkor, arbetslöshet, fysisk och psykisk ohälsa, missbruk, låg tillit mellan människor och svag tilltro till samhällsinstitutioner. Exempel på sociala risker är organiserad brottslighet och ungdomsbrottslighet, skadegörelse, misshandel samt våldtäkt.

Med social risk menas: "möjligheten för oönskade händelser, beteenden eller tillstånd med ursprung i människors relationer, livsvillkor och levnadsförhållanden som kan ha negativa konsekvenser på det som en grupp människor bedömer vara skyddsvärt".

Social oro definieras enligt följande: "Social oro är olika typer av utfall eller angrepp på det som samhällets institutioner ser som önskvärt att skydda. Social oro är en följd och kombination av flera sociala risker, vilka i sin tur är uttryck av bakomliggande negativa omständigheter."

Antagonistiska hot är något som brukar kopplas ihop till de sociala riskerna och är något som bör tas hänsyn till. Terrorism och våldsbejakande extremism är ett reellt hot i Sverige och Europa och i år höjde Säkerhetspolisen terrorhotnivån från ett förhöjt till ett högt hot baserat på ett försämrat läge under en längre tid. Antagonistiska hot kan vara att systematiskt använda våld, hot och trakasserier för att avskaffa eller ändra vårt demokratiska styrelseskick. Även dödligt hot och våld i skolmiljö är en risk som inte går att bortse ifrån och där antalet dåd har ökat i Sverige de senaste åren. Även om det är ovanligt förekommande så får det likt ett terrorattentat väldigt stora konsekvenser om det skulle inträffa. Båstads kommun har en låg brottslighet generellt och ligger i topp gällande upplevd trygghet hos invånarna enligt Polismyndighetens återkommande trygghetsmätningar.

6.4 Teknisk infrastruktur och försörjningssystem

Exempel på risker relaterade till teknisk infrastruktur och försörjningssystem:

- Elbortfall
- Störningar i avfallshantering
- Telebortfall
- IT-bortfall
- Bortfall av fjärrvärme/kyla
- Dricksvattenbrist
- Brist på bränsle/drivmedel
- Störningar i finansiella system

Störningar i teknisk infrastruktur och försörjningssystem ger ofta påverkan på en organisations förmåga att upprätthålla sin samhällsviktiga verksamhet. Ofta beror de på natur- och väderrelaterade händelser eller olyckor. Vintertid blir konsekvenserna oftast större om värmen inte går att hålla. Mindre störningar är inget ovanligt i samband med olika väderrelaterade händelser eller mindre olyckor och/eller fel. Stora och långvariga störningar som får påverkan på stora delar av kommunen sker inte särskilt ofta. Dock var produktionen och förbrukningen av el under förra vintern i riskzonen för att hamna i en s.k. effektbrist, vilket kan leda till att icke-prioriterade elledningar kopplas ifrån.

6.5 Sjukdomar

Exempel på risker relaterade till sjukdomar:

- Epidemi eller pandemi
- Epizooti och zoonos

Sjukdomsutbrott i storleken av epidemier eller pandemier innebär ofta stora konsekvenser för samhället eftersom få har immunitet mot de nya virusvarianterna som orsakar sjukdomen. Därför sprids de lätt och kan orsaka större sjuklighet än säsongsinfluensor, vilket covid-19 är ett tydligt exempel på. Ett omfattande sjukdomsutbrott skulle kunna innebära en stor påverkan på upprätthållandet av samhällsviktiga funktioner som i sin tur kan innebära en risk för ytterligare följdhändelser inom till exempel störningar i teknisk infrastruktur och försörjningssystem eller social oro. Det kan också få påverkan på förmågan att hantera olyckor på grund av nedsatt personalstyrka.

En epizooti är en allvarlig smittsam djursjukdom som utgör ett hot mot djurs hälsa och kan orsaka stora ekonomiska förluster för samhället.

En zoonos är sjukdomar eller infektioner som på ett naturligt sätt kan spridas mellan djur och människor via direktkontakt med djur eller insektsbett, vatten, livsmedel eller andra föremål.



7. Beskrivning av identifierade sårbarheter och brister i krisberedskap inom kommunen och dess geografiska område

Förmågebedömning har gjorts utifrån MSB:s indikatorer för bedömning av kommunens generella krisberedskap. Utifrån analysen av kritiska beroenden på identifierad samhällsviktig verksamhet, riskprofilen samt tidigare erfarenheter tillsammans med förmågebedömningen har ett antal sårbarheter och brister identifierats.

7.1 Samverkan och ledning

Inom samverkan och ledning bedöms förmågan generellt hög utifrån att det finns en krisledningsorganisation som har varit väldigt aktiv framförallt i samband med hantering av coronapandemin. Kommunen har tagit samverkansinitiativ inom det geografiska området, deltagit i samverkanskonferenser och samordnat information till allmänheten. Kommunen ingår även i nätverk och samverkar med andra myndigheter och aktörer i krisberedskapsfrågor. Det finns en organisation för hantering av informationsdelning, lägesbild och omvärldsbevakning och det finns även en god förmåga att ge kommunikativt stöd till allmänheten, till media och till andra aktörer. Krisledningsorganisationen och rutiner och arbetssätt behöver dock formaliseras och vässas. Samtliga staber och organisationer behöver utbildas och övas. Funktionerna till staben behöver implementeras och utbildas och övas. Hela kedjan från styrdokument ner till planer, rutiner och checklistor behöver finnas och återkomma inom varje nämnd och verksamhet. Krisberedskap behöver vara ett naturligt inslag inom samtliga verksamheter för att höja medvetenheten om risker, sårbarheter, det egna ansvaret och krisledningsarbete. Åtgärdsförslagen som identifierats inom RSA-arbetet behöver genomföras. Krisledningsplanen behöver göras mer känd i organisationen och respektive verksamhetsområde behöver ta fram och/eller uppdatera sina krisledningsplaner. Samverkan över aktörsgrensarna både inom det geografiska området och över kommun- och länsgränserna behöver förbättras genom rutiner, samverkan och ev. överenskommelser för att höja förmågan.

7.2 Teknisk infrastruktur och försörjningssystem

Beroendeanalysen visar att flera identifierade verksamheter har ett kritiskt beroende till teknisk infrastruktur och försörjningssystem. Ett omfattande bortfall av el skulle kunna få stora konsekvenser på kort sikt. Reservkraft och handlingsplaner finns för vissa samhällsviktiga verksamheter men vidare beroendeanalys och kontinuitetsplaneringsarbete behöver göras för att höja förmågan. Inventering och översyn har gjorts under 2022 men ytterligare strategisk och operativ planering för reservkraft behöver göras för att säkerställa drift på längre sikt men också för att säkerställa larmkedjan och prioriteringsordningen. Till reservkraftsplaneringen behövs även kontinuitetsplanering för avbrottsfri batteribackup och drivmedel göras. Dricksvattenförsörjningen har också stor påverkan på flera samhällsviktiga verksamheter. Likt reservkraftsplaneringen bör kontinuitetsplaneringen fortsätta för att säkerställa att prioriterade verksamheter har tillgång till vatten vid en störning. Kontinuitetsplanering för livsmedel för vårdtagare och elever behöver fortsättas. IT-bortfall är också en störning som kan få stor påverkan. Viss redundans finns och kontinuitetsplanering pågår i samband med införandet av ny IT-miljö. Införandet kommer också innebära en reduktion av personberoenden. Rutiner kring olika former av avbrott och störningar i försörjningssystemen behöver ses över och säkerställas att de är kända och fungerar.

7.3 Resurser

Personal och kompetens identifieras inom många samhällsviktiga verksamheter som ett kritiskt beroende. Ofta kan flera verksamheter lösa ett personalbortfall på kort sikt men på längre sikt kan det bli svårare. Olika störningar i barnomsorgen har också en stor påverkan på förmågan att upprätthålla viktiga nyckelfunktioner. Utrustning och andra materiella resurser är i sin tur ofta beroende av att inga störningar i leveranser av varor/tjänster uppstår. Denna externa beroendeanalys bör ses över samtidigt som den i förlängningen blir komplex. Personalförsörjningsrutiner har setts över i samband med coronavirusets hantering och likaså rutiner för resursinventering och lagerhållning av till exempel smittskyddsutrustning. Rutiner för att kunna omfördela kritisk verksamhet till andra lokaler har också tagits fram och tillämpats i praktiken inom Vård och Omsorg men också inom andra verksamheter. Måltidsfunktionen planerade exempelvis om sin verksamhet under pandemin för att kunna ha en livsmedelsberedskap. Krisledningsarbetet bedrevs till stor del på distans under pandemin. Personalförsörjningsrutinerna bör ses över regelbundet och även möjligheten att stötta varandra med såväl personella som materiella resurser över aktörsgrensarna såväl mellan kommuner men också med civilsamhället. Översyn av resursinventering och eventuella möjligheter till beredskapslager bör även göras. Översyn har gjorts under 2023 gällande livsmedelslager och pågår fortfarande.

7.4 IT- och cybersäkerhet

Incidenthantering kan struktureras och samlas mer för att minska sårbarheten för intrång. Ett mer systematiskt IT-säkerhetsarbete i kombination med utbildningsinsatser och kompetensutveckling hade underlättat arbetet och reducerat konsekvenserna. Ansvaret för IT- och cybersäkerhet kan tydliggöras.

7.5 Informationssäkerhet

Beroendeanalysen visar att IT och elektroniska kommunikationer och tillhörande system genomgående är kritiska beroenden för flera verksamheter. Informationsflödet i en kommun är omfattande och behovet av ett systematiskt och kvalitativt informationssäkerhetsarbete är stort. För att kunna säkerställa en god nivå av konfidentialitet, riktighet, tillgänglighet och spårbarhet på informationen samtidigt som det finns en redundans och en robusthet krävs ett kontinuerligt arbete och en helhetssyn över samtliga verksamheter och system. Det finns ingen anställd enskilt för informationssäkerhetsarbete, vilket utgör en brist då ansvaret inte är helt tydligt. Arbetet behöver struktureras och drivas genom hela förvaltningen och kompletteras med utbildning och kompetensutveckling.

8. Behov av åtgärder med anledning av risk- och sårbarhetsanalysens resultat

Utifrån risk- och sårbarhetsanalysen har ett antal områden med behov av åtgärder identifierats. Förslagna åtgärder syftar till att minska sannolikheten för att en oönskad händelse ska uppstå och utveckla förmågan för att motstå och hantera samhällsstörningar.

De olika verksamheterna har under arbetet identifierat sina åtgärdsbehov. Åtgärder inom respektive verksamhetsområde görs kontinuerligt och inte enbart utifrån denna lista dvs. det finns åtgärder som genomförs och är planerade att genomföras som inte listas här på övergripande nivå.

Åtgärderna i listan nedan är inriktande förslag som är förankrade i ledningsgruppen men inte beslutad handlingsplan.

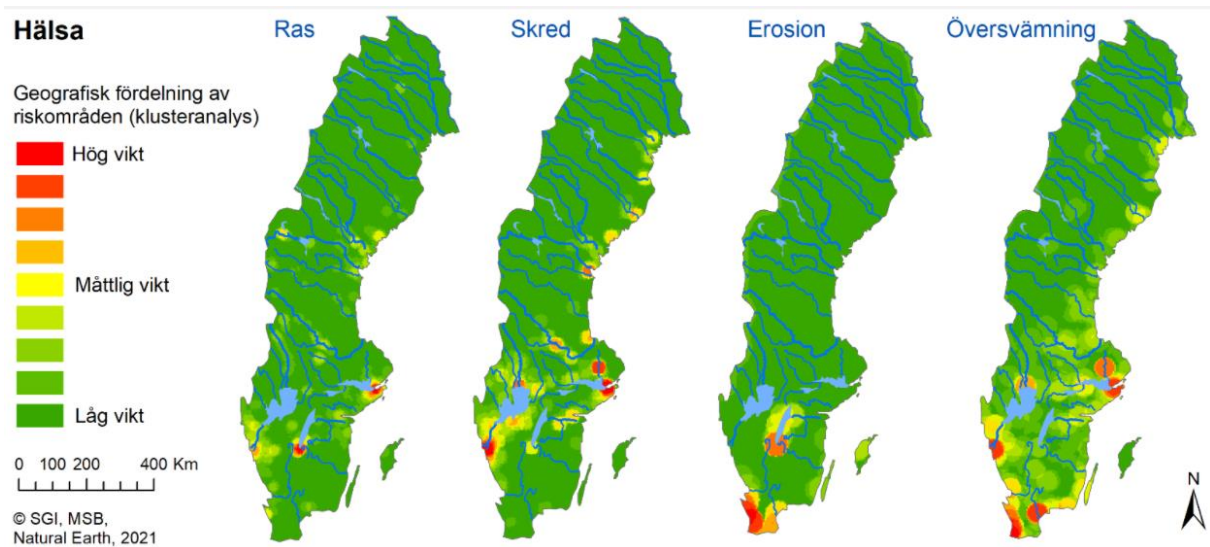


Område	Åtgärd	Effekt av åtgärd	Ansvarig
Stöd och Samverkan	Samverkan inom geografiska området	Initierad och utökad samverkan med aktörer för andra samhällsviktiga verksamheter genererar bättre förutsättning för inriktning och samordning inför och vid en samhällsstörning.	Kommunledningen
Stöd och Samverkan	Samverkan inom kommunens verksamheter	Utökad samverkan internt för att ytterligare belysa krisberedskapsområdet och vikten av att ha en god beredskap som en naturlig del i kommunens kontinuerliga arbete.	Kommunledningen
Stöd och Samverkan	Stöd inom krisberedskapsarbetet med kontinuitetsplanering och förmågehöjande åtgärder	Stärkt robusthet, resiliens och säkerhetsmedvetenhet. Ökad säkerhets- och beredskapskultur.	Kommunledningen
Kontinuitetsshantering	Drivmedel	Säkerställa ett lager av drivmedel för kommunens verksamheter med tillhörande driftplan.	Kommunledningen
Kontinuitetsshantering	Reservkraftsunderhåll och strategi	En inventering kring status på befintlig reservkraft och en driftplan bör tas för att trygga samhällsviktiga verksamheter vid bortfall av el. Inköp och underhåll av ny reservkraft och byte av mobil till stationär där det finns behov.	Kommunledningen och Båstadhem AB
Kontinuitetsshantering	Lokalinventering	Trygga de samhällsviktiga verksamheter som uppgett kritiska beroenden till lokaler.	Båstadhem AB tillsammans med berörda verksamheter
Kontinuitetsshantering	Kontinuitetsplanering av de verksamheter som är beroende av IT-system. Kontinuitetsplanering av själva IT-verksamheten för att kunna tillhandahålla de viktigaste funktionerna under störda förhållanden.	Kontinuitetsplanering kring IT-system hade tryggt samhällsviktiga verksamheter som har kritiska beroenden till IT.	Teknik och Service och verksamhetsområdena.
Kontinuitetsshantering	Nödvattenplanering	Uppdatera nödvattenplanering för att trygga samhällsviktiga verksamheter vid bortfall av dricksvatten. Inköp av utrustning för att säkerställa nödvatten vid bortfall.	Kommunledningen tillsammans med NSVA
Kontinuitetsshantering	Personalförsörjningsplanering internt och se över möjligheter att samverka med	Trygga verksamheter som har ett kritiskt personalberoende.	Kommunledningen tillsammans med

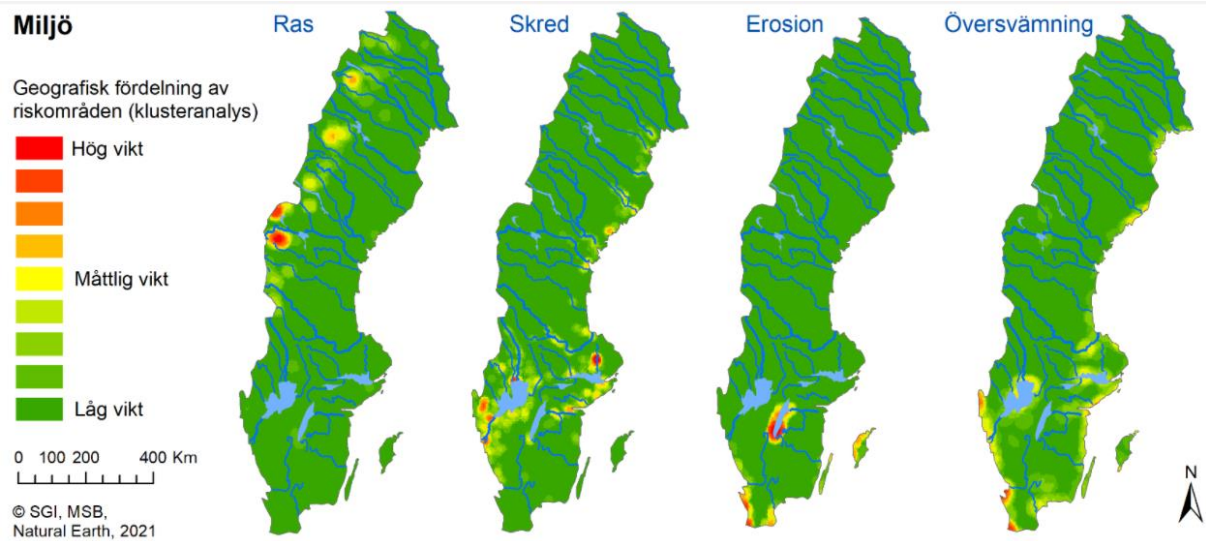
	civilsamhället och övriga kommuner.		verksamhetsområdena
Kontinuitetshantering	Livsmedelsberedskap splan och inköp av överlager	Med beredskapsplan för måltidsverksamheter höjs förmågan och med ett överlager av livsmedel kan verksamheterna klara sig under kortare tid.	Teknik och Service
Kommunikation	Övning	Öva kriskommunikation för att säkerställa att kommunen snabbt kan samordna och sprida information avseende en samhällsstörning.	Kommunledningen
Rutiner	Rutiner och planer för kriser	Se över och införa rutiner och planer i kommunen för att vid en samhällsstörning underlätta arbetet.	Kommunledningen med berörda verksamheter
Övning	Övningar	Utvecklad förmåga att hantera samhällsstörningar. Övnings- och utbildningsplanen behöver följas och det bör tas fram en övnings- och utbildningsinriktning som säkerställer att varje verksamhet i övar regelbundet.	Kommunledningen
Utbildning	Utbildning	Utbildning för samtliga samhällsviktiga funktioner behöver göras kontinuerligt.	Kommunledningen och verksamhetsområdena
Erosion och översvämningar	Förebyggande åtgärder för erosion och översvämningar	Förmågehöjande åtgärd av erosion och översvämningar för att stärka människors hälsa, miljö och ekonomiska verksamheter.	Teknik och Service
Klimatanpassning	Analys och handlingsplan på lång sikt för att reducera risker	Genom klimatanpassningsplanering kan olyckor förebyggas och riskerna och konsekvenserna reduceras.	Samhällsbyggnad
Informationssäkerhet	Systematiskt arbete, samordning, ledning och utbildning	En organisation som bedriver ett systematiskt informationssäkerhetsarbete har större robusthet att undvika negativa konsekvenser av att information läcks eller röjs eller på annat sätt påverkar kommunen negativt.	Kommunledningen
IT- och cybersäkerhet	Systematiskt arbete, samordning, ledning och utbildning	Ökad förmåga att hantera en ev. attack och att förebygga det som går.	Teknik och Service

Tabell 2. Åtgärdsförslag utifrån identifierade behov.

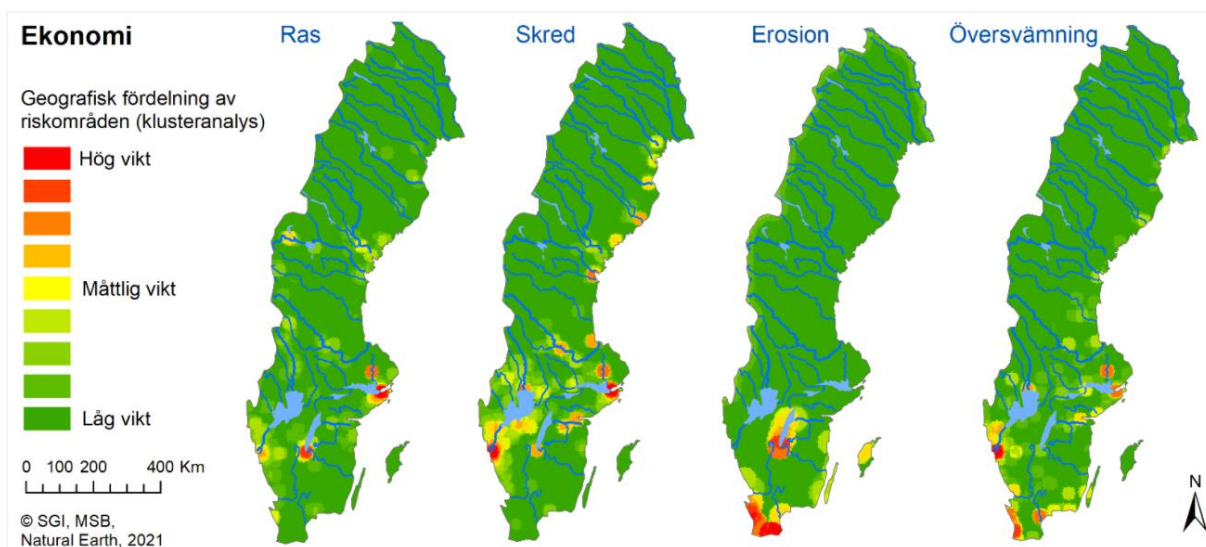
9. Bilagor



Figur 6. Geografiska områden där det finns signifikant fler verksamheter som behövs för att upprätthålla människors hälsa än i andra områden i Sverige med förutsättningar för ras, skred, erosion respektive översvämning (kust och vattendrag).



Figur 7. Geografiska områden där det finns signifikant fler verksamheter inom miljö - anläggning och miljö - skyddade områden än i andra områden i Sverige med förutsättningar för ras, skred, erosion respektive översvämning (kust och vattendrag).



Figur 8. Geografiska områden där det finns signifikant fler ekonomiska verksamheter än i andra områden i Sverige med förutsättningar för ras, skred, erosion respektive översvämning (kust och vattendrag).